



จอม
อหังการ
ผู้นี้คือ
กษามัชฌิม

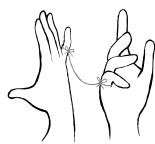
他定有对人之处

1



เทียนหูอู๋ 天如玉 เจียน
หน่านอู๋อิงซิน แปลา
พิมพ์ครั้งที่ 1





มากกว่ารัก

คือทุกสิ่งที่เชื่อมโยงใจไว้คู่กัน

**แจ่มใสขอส่งมอบความรัก
และแบ่งปันความสุขให้เต็มพื้นที่ในใจคุณ**



ร่วมแบ่งปันเรื่องราวความสุข กับ มากกว่ารัก ได้ที่
www.facebook.com/morethanlovebook



คำนำ



ก่อนหน้านี้นี้ 'แม่ทัพใหญ่ผู้นี้คือสามีข้า' ได้ฝากความประทับใจไว้ให้กับท่านนักอ่านมาแล้ว ครั่งนี้ทางมากกว่ารักก็ไม่รอช้า รีบหยิบเรื่องในจักรวาลเดียวกันมาออกอย่างต่อเนืองทันทีค่ะ โดย 'จอมอหังการผู้นี้คือสามีข้า' เป็นเรื่องหลายปีต่อมาหลังจากนั้น มีตัวละครบางตัวจากเรื่อง 'แม่ทัพใหญ่ผู้นี้คือสามีข้า' มาปรากฏตัวด้วย แต่สามารถอ่านแยกกันได้เลย เพราะตระกูลหลักของพระเอก-นางเอกเรื่องนี้ไม่เคยปรากฏในเรื่องก่อนหน้าค่ะ

สำหรับสองเรื่องนี้ก็มีความคล้ายกันเล็กน้อยนะคะ เรื่องแรกจะเป็นการเดินทางไปหาสามีด้วยความตั้งใจ แต่กับเรื่องนี้ 'จางซุนเสินหรง' ไม่ได้อยากพบหน้าอดีตสามีที่แยกทางกันไปหลายปีอีกค่ะ ทว่าโชคชะตาก็เล่นตลก เมื่อเป้าหมายที่นางมุ่งเดินทางไป กลายเป็นดินแดนที่อดีตสามีจอมอหังการของนาง 'ซานจง' คอยดูแลความสงบเรียบร้อยอยู่ แต่การพบหน้ากันวันแรก คนของเขาก็ลงไม้ลงมือกับคนของนางแล้ว นี่ช่างกว้างไม่เกรงใครเหมือนผู้เป็นนายโดยแท้!

นอกจากความสัมพันธ์ของอดีตสามีภรรยาที่ไม่รู้จะลงเอยอย่างไรแล้ว ยังมีเรื่องการซุกหยาแร่สำคัญ และปัญหาพวกนอกด่านที่เล็งเข้ามาก่อความวุ่นวาย หากอยากทราบเรื่องราวภายในเล่มแล้ว ไปร่วมติดตามภายในเล่มกันได้เลยค่ะ

ด้วยไมตรีจิต

สำนักพิมพ์แจ่มใส



จำงซุนเสินหรงแทบจะพืงอยู่ที่หน้าต่างไปครั้งตัวแล้ว มือหนึ่งยันคางพูดว่า "เป็นถึงผู้บัญชาการทหารรักษาเมืองของห้องถิ่น กลับคลุกคลีอยู่กับพวกอันธพาลผู้ร้าย ข้ายังอนุญาตให้พวกเขาเข้าพักในจุดพักม้าได้อีก 'ไม่รู้จริงๆ' ว่าโยวโจวอันใหญ่โตแห่งนี้มีกฎหมายอยู่ที่ใด"

ซานจงมองดวงตาที่เป็นประกายแพรวพราวของนางแล้วก็นึกขบขัน "ข่มขู่ข้าหรือ" เสียงของเขาเข้มขึ้นกะทันหัน "แล้วอย่างไร ข้าก็คือกฎหมายของโยวโจว"

จำงซุนเสินหรงตะลึงงันอยู่บ้าง ยิ่งมองดูใบหน้าของซานจงให้ชัดขึ้น เขามีคิ้วเรียวดุจกระบี่นั้นตัดดุจดวงดาวอยู่แท้ๆ ทว่าแววตากลับเปี่ยมด้วยความซื่อร้าย เหมือนกับกำลังข่มขู่นางอยู่อย่างไรวางนั้น ซ่างเป็นบุรุษที่อวดดีเสียจริงๆ

"เช่นนั้นก็บังเอิญแล้วละ" นัยน์ตานางกลอกกลิ้งเล็กน้อย นิ้วมือที่ยันคางอยู่เคาะอยู่บนแก้ม "ท่านจงรู้ไว้ ข้าผู้นี้ชอบที่จะทำลายกฎหมายเสียให้ได้ โดยเฉพาะ...กฎหมายโยวโจวของพวกท่าน"



แนะนำตัวละคร



- * **จางซุนเสินหลง** บุตรสาวคนเดียวของจ้าวกั้วกงแห่งฉางอัน มีความสามารถพิเศษในการอ่านและตีความแผนที่โบราณของบรรพบุรุษ เป็นดั่งบรรพชนน้อย ของสกุลจางซุน เคยแต่งงานกับชานจงก่อน แยกทางกันไป
- * **ชานจง** บุตรชายคนโตที่เกิดจากภรรยาเอกของสกุลชาน แห่งลั่วหยาง มีความเป็นขบถต่อจารีตประเพณี นิสสัยปล่อยตัวเสเพล ไม่สำรวม
- * **จางซุนซิ่น** พี่ชายของจางซุนเสินหลง รักและตามใจน้องสาว ทุกอย่าง นิสสัยอ่อนโยน เชื่อฟังบิดามารดา เป็นรองเสนาบดีของกรมโยธา
- * **จ้าวจิ้นเหลียน** ผู้ว่าการเมืองเยวโจว มีนิสัยโอบอ้อมอารี เป็นมิตร พร้อมช่วยเหลือทุกคน สนิทกับชานจง
- * **หูสี่อี่** ทหารคนสนิทของชานจง นิสสัยชอบสอดรู้สอดเห็น ปากไว แต่จงรักภักดีกับชานจงมาก
- * **ตงไหล** องครักษ์ประจำตัวจางซุนเสินหลง เฉลียวฉลาด มีไหวพริบ คอยดูแลงานบนภูเขาแทนผู้เป็นนายได้

7

จำขุ่นเส้นทรงผืนว่านางกำลังกลับไปพร้อมกับคนผู้หนึ่ง...

'แควก' เกิดเสียงดังขึ้น เสื้อผ้าร่วงลงสู่พื้น แขนของคนผู้นั้นยื่นเข้ามา โอบรัดเอวของนางเอาไว้อย่างแข็งแรงทรงพลัง ท่ามกลางแสงเทียนที่หุบหรี่ไหลบ่ากว้างหนาของบุรุษเหยียดขยายออกต่อหน้าต่อตา หัวไหล่ขยับยก เหงื่อบางๆ ถูกเขย่าโยกจนไหลหยดท่ามกลางรัศมีอันเรืองรอง

นางยากจะทนไหว จึงคิดจะคว้าอะไรก็ได้ตามสัญชาตญาณ พอยื่นมือออกไปก็คว้าได้เสื้อผ้าที่เพิ่งถูกฉีกร่วงลงพื้นตัวนั้น นางเพ่งมองไป นั่นคือชุดเจ้าสาว ชุดเจ้าสาวที่นางสวมใส่ตอนแต่งงาน นางปล้นหันกลับไปมองใบหน้าของบุรุษผู้นั้น... ทันใดนั้นก็ตกใจจนลุกขึ้นนั่ง

แสงเรือเรืองจากท้องฟ้าสาดกระทบกรอบหน้าต่างทอดเป็นเงายาวเฉยๆ สายหนึ่ง ยืดยาวมาจนถึงที่เตียง จำขุ่นเส้นทรงกอดผ้าห่มผืนบางที่ห่มอยู่บนร่างเอาไว้แน่น แผ่นหลังเปียกชื้นเหงื่อจนเสื้อผ้าหนักอึ้ง

นางหอบหายใจอย่างเร่งร้อน สูดลมหายใจเข้าไปที่ละเฮือก ยังคงไม่ออกมาจากภาพในห้วงฝันนั้น

"ประมุขน้อย?" จี๋อู๋ยู่สาวใช้ที่เฝ้าอยู่ด้านนอกได้ยินเสียงเคลื่อนไหวเล็กน้อยจึงเอ่ยถาม "ตื่นแล้วหรือเจ้าคะ พอดีเลย คุณชายมีคำสั่งให้เตรียมตัวออกเดินทางแล้วเจ้าคะ"

"อืม" จ่างซุนเดินทรงขนตอบอย่างแหม่มซ้ำคำหนึ่ง ถ้าคอรู้สึกแห้งผากอย่างน่าประหลาดอยู่บ้าง

จี๋อู๋ยู่ผลึกประตูเข้ามาปรนนิบัตินางลูกจากเตียง พอยื่นมือมาแตะโดนร่างของนางก็ต้องตกใจ "เหตุใดประมุขน้อยถึงเห็ง้อออกมาถึงเพียงนี้ล่ะเจ้าคะ"

ดวงตาจ่างซุนเดินทรงครึ่งหลับครึ่งลืม พูดอย่างขอไปทีว่า "เพียงฝันไปเท่านั้น"

จี๋อู๋ยู่รู้สึกประหลาดใจยิ่งขึ้น "เช่นนั้นก็ประหลาดแล้ว ประมุขน้อยไม่เคยฝันร้ายมาก่อนเลยนะเจ้าคะ"

ที่พุดก็ไม่ผิด จ่างซุนเดินทรงลูบๆ ไบหน้าที่ร้อนจัด

"ต้องเป็นเพราะที่นี้เป็นภูเขาสูงหนทางห่างไกล เลยทำให้ท่านที่มาจากแถบที่ราบลุ่มอึดอัดไม่ค่อยสบายตัวเป็นแน่" จี๋อู๋ยู่พึมพำพลางหันหน้าไปยกน้ำสะอาด

ที่นี้เป็นอารามเต้าแห่งหนึ่ง อยู่ห่างไกลความเจริญจริงๆ คณะของพวกนางที่เดินทางมาจากฉางอันต้องเดินทางนานกว่าครึ่งเดือนถึงได้มาถึงหน้าซ้าระหวางทางยังไม่มีกรหยุดแวะพักใดๆ สักครั้ง

จ่างซุนเดินทรงไม่พุดอะไร ในที่สุดดวงตาก็ลืมขึ้นอย่างเต็มตาแล้ว ทว่าคนกลับดูเหมือนยังไม่ตื่น นางยกมือขึ้นไปลูบลำคอของตนเอง

เหงื่อเหนียวเต็มไปทั้งฝ่ามือ ยิ่งไปกว่านั้นทั้งร่างก็เหมือนกับเพิ่งถูกช้อนขึ้นมาจากน้ำ นางฉู่ ฝ่ามือ ยังคงคิดถึงผืนน้ำนั้นอยู่...

เวลาที่เสียดระงังในอารามดังมาแว่วๆ ดวงอาทิตย์ยังไม่ทันขึ้น พวกนักพรตก็เคลื่อนไหวกันหมดแล้ว ต่างพากันมาคอยอยู่ที่หน้าประตูใหญ่ของอารามอย่างเคารพนบอบ แม้แต่เด็กน้อยสองคนที่กวาดพื้นก็มาด้วย ไม่มีตกหล่น ยืนกอดไม้กวาดที่สูงกว่าตนเองเอาไว้ขู่อยู่ที่ปลายแถวอย่างเป็นระเบียบเรียบร้อย

คนของสกุลจางซุนซึ่งเป็นตระกูลขุนนางสูงศักดิ์ในเมืองหลวงฉางอัน มาทุกยุคสมัย และเป็นทายาทของผู้มีคุณูปการในการก่อตั้งบ้านเมือง... อยู่ๆ ก็พลันดั้นด้นเดินทางไกลมาอย่างกะทันหัน เขียบย่างทำอันสูงศักดิ์ลงบนอารามเล็กๆ บนภูเขาเปลี่ยวร้างแห่งนี้ นี่ก็เป็นเรื่องใหญ่ที่ทำให้ทุกคนรับมือกันไม่ทันเลยทีเดียว

เมื่อวานตอนที่คณะเดินทางมาถึง แม้แต่เจ้าอารามที่กักตัวบำเพ็ญเพียรอดอาหารอยู่ก็ยังต้องละเมิดกฏออกมาต้อนรับอย่างนอบน้อม วันนี้นับรรดาแขกผู้สูงศักดิ์จะไปแล้ว ทุกคนย่อมต้องน้อมส่งอย่างระมัดระวัง

คณะเดินทางของสกุลจางซุนกลุ่มนี้แต่งกายเรียบง่ายธรรมดา แต่ถึงจะเป็นเช่นนี้ก็มีคนมากถึงสิบกว่าคน แทบจะทำให้อารามเต้าแห่งนี้เบียดเสียดแออัด ซึ่งคนในสถานที่เล็กๆ แห่งนี้ไม่เคยพบเห็นการดำเนินชีวิตของคนในตระกูลใหญ่มาก่อน

เหล่านักพรตทั้งหมดยืนนิ่งวางมือไว้ข้างตัว ลอบเหลือบมองอย่างเลื่อมใสไปยังบรรดาองค์กรักษผู้ติดตามที่เข้าๆ ออกๆ จัดการสัมภาระให้เรียบร้อย เทียมม้าเข้ากับตัวรถ แล้วก็ได้แต่ทอดถอนใจในความรุ่งเรือง

ของตระกูลเก่าแก่ในใต้หล้าที่เปี่ยมด้วยรูลีแดง* นี้

เบื้องหน้ารถม้ามีชายหนุ่มผู้หนึ่งยืนอยู่ สวมชุดตัวยาวคอกกลม รูปโฉมหล่อเหลาสะอาดสะอ้าน ยามยกมือวาดเท้าทั่วทั้งร่างล้วนเปี่ยมกลิ่นอายผู้สูงศักดิ์ เขาก็คือจางซุนซิ่นผู้นำของขบวนนี้

เจ้าอารามซึ่งพาดแล้บตัดเอาไว้ที่แขนยืนอยู่ด้านข้าง กำลังโค้งกายคำนับเขาอยู่ "คุณชายโปรดอภัยด้วย อารามเล็กๆ ปลีกวิเวกห่างไกลความจริง ถือว่าดูแลต้อนรับได้ไม่ทั่วถึงจริงๆ"

จางซุนซิ่นยิ้มพลางพูดว่า "ข้าไม่เป็นไรแม้แต่น้อย ขอเพียงบรรพชนที่อยู่ข้างในผู้นั้นไม่พูดว่า 'ไม่ดี' เช่นนั้นก็ดีแล้ว" พูดแล้วเขาก็หันไปทางด้านหลัง ยกมือกวักเรียกคน

ประเดี๋ยวดี๋ยงก็มีบ่าวรับใช้ก้าวออกมาข้างหน้า สองมือประคองเงินตอบแทนน้ำใจยื่นให้

ตอนที่เจ้าอารามน้อยรับมาอย่างเคารพนบนอบก็นึกถึง 'บรรพชน' ผู้นั้นที่จางซุนซิ่นพูดถึง จะต้องเป็นสมาชิกสตรี้ผู้นั้นที่มาพร้อมๆ กับเขาแน่นอน ตอนที่มาตบไม่กล้ามองให้มากนัก เพียงรู้สึกว่เมื่ออีกฝ่ายลงมาจากรถม้าั้นทุกคนล้วนอ่อนน้อมถ่อมตน ถึงขั้นที่คุณชายซึ่งอยู่ตรงหน้านี้ก็ยังเดินตามหลังนางเข้าประตู แต่กลับไม่มีผู้ใดรู้สึกว่ไม่เหมาะสมสักนิดราวกับว่าตามเหตุผลก็ควรเป็นเช่นนั้น

ภายหลังเจ้าอารามลองสอบถามดู ว่ากันว่าสตรีนางนั้นเป็นน้องสาวของคุณชายผู้นี้ แต่ก็ได้ยืนยันมาด้วยเช่นกันว่าท่านจางซุนซิ่นนี้มีตำแหน่งในราชสำนักเป็นรองเสนาบดีของกรมโยธา อายุยังน้อยก็ได้ขึ้นเป็นขุนนางในเมืองหลวงแล้ว ข้ายังเป็นทนายทสกุลจางซุนอีกด้วย กระนั้นก็ยังวางท่า

* รูลีแดง หมายถึงโลกความเป็นจริง โลกของสรรพชีวิต โลกของคนที่ไม่ใช่นักบวช ทางโลกหรือสังคมนตรี

โอหังเทียบกับน้องสาวแท้ๆ ของตนเองไม่ได้ พอได้ยินวาทะที่เขาเพ็งกล่าว ออกมาอย่างตามอกตามใจประโยคนั้นก็ชัดเจนแล้วว่าน้องสาวของเขา ผู้นี้ไม่ธรรมดาเลย

ทางนี้จางซุนชินมองไปทางประตูทางเข้าอารามอยู่หลายครั้งแล้ว ยังไม่เห็นคนออกมา จึงถามคนที่อยู่ด้านข้างอย่างอดไม่อยู่ "คนเล่า"

บ่าวรับใช้ที่ทำหน้าที่มอบเงินให้ผู้นั้นบังเอิญเห็นจี่อู่ยงตอนที่ออกมาพอดี จึงเร่งให้ไปซื้อเทียนรอบหนึ่งแล้ว เพราะรู้ถึงสาเหตุจี่อู่ยงเหวี่ยงปาที่ข้างหูของจางซุนชินอยู่หลายคำ

จางซุนชินได้ฟังแล้วก็ขมวดคิ้ว "ก่อนจะไป กลับทำให้นางนอนหลับสบายไม่ได้"

เจ้าอารามได้ยินก็สั่นเทิ้มไปทั้งร่าง นึกไปว่าเป็นเพราะทางอาราม ละเลย 'บรรพชน' ผู้นั้นของบ้านเขาเข้าเสียแล้ว จึงเอ่ยปากหันเห ความสนใจทันที "ขอบังอาจเรียนถามคุณชาย จากนี้ต้องการจะไปไหนต่อ หรือ"

จางซุนชินกำลังจ้องมองประตูใหญ่อยู่ ได้ยินคำพูดนี้ก็เหมือนกับ ถูกเตือนสติขึ้นมา จึงหันมาตอบ "ท่านนักพรตรู้จักเส้นทางลัดที่เร็วที่สุด ที่จะไปโยวโจวบ้างหรือไม่"

เจ้าอารามครุ่นคิดอย่างละเอียดแล้วผงกศีรษะ "หากจะไปโยวโจว เส้นทางนี้ก็สั้นที่สุดพอดี ห่างไปอีกไม่ไกลแล้ว เพียงแต่โยวโจวยามนี้ น่าจะไม่ใช้สถานที่ที่ดีอะไรนักหรอก"

จางซุนชินเอามือโพล่หลัง ไม่เก็บมาใส่ใจ... ไม่ใช่สถานที่ที่ดีแล้ว อย่างไรก็ตาม ภายใต้อุ้งเท้ายังมีสถานที่ดีที่สกุลจางซุนของเขาไปไม่ได้บ้าง และในเวลานี้ คนที่เขาเฝ้ารอดอยอยู่นานก็ออกมาแล้ว...

จางซุนเดินทรงที่หิวผมล้างหน้า เปลี่ยนเสื้อผ้าอาภรณ์เสร็จสิ้น ทั้งยังกินอาหารเช้าเรียบร้อยแล้วก็เดินนำจื่ออู่ยก้าอย่างไม่เร็วไม่ช้าออกจาก ประตูอาราม

ช่วงเวลานี้ย่างเข้าฤดูใบไม้ร่วงพอดี นางสาวมเล็กคลุมกันลมตัวใหญ่ สีแดงเข้มสว่างกระจ่างตาอย่างมาก โดดเด่นจนแม้แต่บรรดานักพรตที่ดู ทึมทื่อเหมือนท่อนไม้ในที่นี้ก็ยังแอบปรายตามองไปตามๆ กันอย่าง อุดมอยู่ แต่ก็เห็นเพียงเงาร่างสูงตรงสายหนึ่ง...

นางหันข้างให้กับทุกคน มองไปทางจางซุนขึ้นแวนหนึ่งแล้วก็ เดินตรงไปข้างหน้าโดยไม่พูดไม่จา ทั้งไม่ขออนุญาตใดๆ ขณะยก้าว แขนที่อยู่ใต้เสื้อคลุมกันลมเหมือนกอดอะไรบางอย่างอยู่ประเดี๋ยวवलุบ ประเดี๋ยวลุบ ของที่เห็นคล้ายคล้ายจะเป็นกล่องไม้รูปทรงสี่เหลี่ยม ผืนผ้า

เจ้าอารามก็ลอบมองนางแวนหนึ่งเช่นกัน เพราะจำได้ว่าตอนที่ 'บรรพชน' ผู้นี้มีมาดูเหมือนจะกอดสิ่งนี้ไว้ แต่กลับไม่รู้ว่าเป็นอะไรที่อยู่ในนั้น คือสิ่งใด คนในตระกูลยิ่งใหญ่พวกนี้ช่างดูไม่ออกเลยจริงๆ

จางซุนขึ้นสาวเท้าเร็วๆ ไล่ตามไปไม่ลืมที่จะโบกไม้โบกมือไปด้านข้าง ชั่วครู่ก็มีบ่าวรับใช้ที่แคล่วคล่องว่องไวชิงวิ่งไปที่ข้างรถม้าจัดวางที่วางเท้า ลงไป

"เรียบร้อยแล้วว้กระมัง ทางนี้กำลังรอเจ้าอยู่พอดี" เขาเดินไปทัน จางซุนเดินทรง ฉวยโอกาสพินิจดูสีหน้านางแล้วพูดเสียงค่อย "ท่าทาง ไม่ค่อยแจ่มใสเลย ได้ยินว่าเจ้าฝันร้าย ฝันถึงเรื่องใดหรือ"

ผีเท้าจางซุนเดินทรงหยุดชะงักไปทันที แกวตาเหม่อลอยไปชั่ววูบ "ช่างเถอะ ข้าไม่อยากรู้ถึง พี่ก็อย่าได้ถามอีกเลย"

จ่างซุนขึ้นกลับสงสัยขึ้นมาแล้ว "เจ้าฝันถึงเรื่องใดกันแน่ ข้าจะไม่ถามก็ไม่ได้เสียด้วย ข้าเพียงหวังว่าตลอดการเดินทางนี้ของเจ้าจะราบรื่นสะดวกสบาย อย่าได้มีความไม่สมดั่งใจแม้แต่่น้อยนิดก็จะดี"

ระหว่างที่พูดคุยกันเบาๆ ทั้งสองคนก็ไปถึงข้างรถม้าแล้ว จ่างซุนขึ้นพูดจริงทำจริง เนื่องจากตลอดการเดินทางนี้จ่างซุนเสียนางหนึ่งแต่รถม้าจึงกลัวว่านางจะไม่สบายตัว เขาจึงพยายามเลือกที่พักที่ใหญ่ที่สุด สะดวกสบายที่สุดให้กับนาง ระหว่างทางนางหลุดปากพูดว่าอยากชมดูทิวทัศน์ข้างทางสักหน่อย เขาก็ไม่พูดพลาบอันใดไปหาคนมาทำหน้าที่ต่างรถม้าให้เปิดกว้างขึ้นระหว่างทางนั้นเลย แล้วก็นึกกลัวว่าพวกแมลงจะบินเข้ามา จึงต้องปิดคลุมด้วยผ้าโปร่งเนื้อนุ่มอีกชั้น ยิ่งไม่ต้องพูดถึงเรื่องจิตใจอะไรมากน้อยทั้งหลาย เขาเฝ้าดูแลปกป้องนางราวกับเป็นนัยน์ตาของตนเองก็ไม่ปาน

เท้าข้างหนึ่งของจ่างซุนเสียนางเหยียบไปบนที่วางเท้ากลางเก็บสิ่งที่ไม่ไถ่ยนกลับมาครุ่นคิดอีกหน สีหน้านางดูแปลกพิกล ถึงกับมีสีแดงระเรื่อผิดคาด "กลัวแต่ว่าข้าพูดไปแล้วที่เจ้ารู้สึกรู้ว่าข้าไม่ควรพูด"

จ่างซุนขึ้นตบอกรับรอง "จะเป็นไปได้อย่างไรเล่า ข้าเป็นพี่ชายของเจ้านะ ยามอยู่ต่อหน้าข้า เจ้าวางใจได้!"

"บุรุช"

คำที่ออกมากะทันหันนี้ทำให้จ่างซุนขึ้นนิ่งอึ้งไปทันที รีบหันมองรอบๆ โชคยังดีที่จื่อรุ่ยมีเหวพริบ เห็นพวกเจ้านายสนทนากันก็พาบ่าวรับใช้คนอื่นฯ ถอยออกไปอยู่ไกลๆ นานแล้ว แต่เขาก็ยังตั้งแง่ว่าไม่พอ จึงหันไปทางประตูใหญ่ของอารามแล้วโบกไม้โบกมือส่งสัญญาณว่าพวกนักพรตก็ล้วนต้องกลับไปให้หมด อย่าได้มาห้อมล้อมคอยดูตรงนี้ เมื่อหันหน้ามา

อีกครั้งเขาก็พูดเบาๆ "กลางวันแสกๆ เจ้าพูดอันใดออกมามากัน คนมาได้ยินเข้า จะไม่ดี!"

จางซุนเดินทรงเหลือบตามองห้องฟ้า ข้าพูดไว้ก่อนนี้ว่าอย่างไร เขาหมายถามให้ได้คำตอบเองต่างหาก

จางซุนขึ้นรีบโน้มร่างเข้าไปใกล้อีกครั้ง "บุรุษอะไรกัน" เดิมที่เขาไม่ใช่คนหัวโบราณคร่ำครึพวกนั้นอยู่แล้ว เพียงต้องการปกป้องหน้าตาของน้องสาวที่เป็นกุลสตรีตระกูลสูงศักดิ์จากผู้คนเบื้องนอกเท่านั้นเอง

ไม่รู้ว่ารู้สึกไปเองหรือไม่ สีหน้าของจางซุนเดินทรงตอนนี้จึงดูเหมือนขมขื่นเล็กน้อย แล้วจู่ๆ ก็จางคลายลงไปราวหมอกควันอย่างไรอย่างนั้น

"จำไม่ได้แล้วละ" นางกระซิบเสื่อคลุมคราหนึ่ง ก่อนกอดกอล่งไม้ และก้าวขึ้นไปบนรถม้า

จางซุนขึ้นยืนอยู่ยกรู้เต็มที่ นางจะสามารถผันถึงบุรุษใดนอกไปจากบิดากับพี่ชายได้แล้ว นางเติบโตมาจนบัดนี้ก็ใกล้ชิดกับบุรุษเพียงไม่กี่คนเท่านั้น แล้วจะมีบุรุษคนใดที่สามารถเข้าไปในความฝันของนางได้? หรือว่าจะเป็น...

เขามองไปทางด้านหลัง เห็นนักพรตกลุ่มนั้นยังคงยืนแข็งทื่อเป็นสากไม้ด้วยท่าทางประหนึ่งว่าแขกผู้สูงศักดิ์ยังไม่ไปพวกเขาก็ไม่กล้าขยับเขยื้อนอย่างไรอย่างนั้น วาจาที่เหลืออยู่เขาจึงไม่พูดแล้ว โบกมือออกคำสั่งในทันที "ออกเดินทาง!"

รถม้าเคลื่อนลงจากเขาอย่างโอ้อ่าโอฬาร บรรดานักพรตถึงค่อยเหมือนมีชีวิตขึ้นมาแล้ว ภายใต้การนำของเจ้าอารามก็จัดแถวเป็นขบวนโค้งกายก้มศีรษะโน้มส่ง

ภายในรถจ้างขนเสินหรงฟิงร่างไปทางด้านหลังพลางหลับตาลง
งีบหลับพักผ่อนชั่วคราว

ครั้งก่อนที่นั่งรถม้าคันสูงใหญ่ราวราชรถนี่เดินทางออกจากฉางอัน
ก็เป็นเรื่องเมื่อสามปีก่อนแล้ว แต่ว่าระยะทางในตอนนั้นไกลกว่าตอนนี้
ร้อยเท่า เพราะตอนนั้นนางไปเพื่อแต่งงาน

ในฐานะบุตรสาวคนเล็กที่ได้รับความรักความโปรดปรานที่สุดของ
สกุลจางซุน การแต่งงานของนางก็คือเรื่องใหญ่ของสกุลจางซุนทั้งตระกูล
สามียิ่งเป็นชายหนุ่มที่เปี่ยมด้วยความสามารถซึ่งผ่านการเลือกเฟ้นอย่าง
พิถีพิถันที่สุดของบิดามารดา ทั้งเป็นการคัดเลือกมาเองกับมือ...คนผู้นั้น
ก็คือ 'ซานจง' บุตรชายคนโตที่เกิดจากภรรยาเอกของสกุลซานแห่งลั่วหยาง

สกุลจางซุนที่เป็นทายาทของผู้มีคุณูปการแก่บ้านเมืองแห่งฉางอัน
กับสกุลซานที่เป็นตระกูลเก่าแก่ฝ่ายทหารแห่งลั่วหยาง นี่คือการเกี่ยวดอง
ด้วยการแต่งงานของตระกูลเก่าแก่ที่ยิ่งใหญ่ครั้งหนึ่ง ทุกคนต่างกล่าวขวัญ
ด้วยความอิจฉา ในเวลานั้นผู้ที่คอยมุงดูตามถนนในแต่ละตรอกมีนับไม่ถ้วน
แม้แต่ฮ่องเต้องค์ก่อนซึ่งในเวลานั้นยังไม่สวรรคตก็ยังพระราชทานของกำนัล
ให้ ปีนั่นนางอายุสิบหกปี เดินทางจากฉางอันอย่างยิ่งใหญ่แต่งงานไปที่
ลั่วหยาง

ทว่ารัศมีความโอฬารอันไร้ที่เปรียบรักษาให้คงอยู่ได้เพียงครึ่งปีเท่านั้น
ในช่วงครึ่งปีสามี่ของนางผู้นั้นแทบจะนำทัพอยู่ที่เบื้องนอกตลอดเวลา
ในที่สุดตรอจนเขากลับมา ก็ไม่มีความหวานชื่นของคู่แต่งงานใหม่ที่
แยกจากกันแล้วได้กลับมาอยู่ร่วมกันอีก กลับกลายเป็นจุดจบจากหนึ่ง

วันนั้นบ่าวรับใช้คนสนิทที่ติดตามอยู่ข้างกายเขาคูกเข้าอยู่นอกห้อง
ของนาง สองมือประคองหนังสือขอแยกทางยกสูงเหนือศีรษะ กล่าว

รายงานโดยไม่เผยหน้าขึ้นมามีว่า 'ตัวคุณชายนับจากแต่งงานกับสุหยิน เป็นต้นมาก็ไม่เคยมีความรู้สึกฉันสามีภรรยาแม้แต่น้อยนิด บางครั้งที่พบหน้ากันก็รู้สึกเพียงฝันใจเวลานี้หวังให้ฮู...สตรีสูงศักดิ์จ้างซุนรับหนังสือ ถือเป็นการตัดขาด ต่างฝ่ายต่างไปอย่างสงบ'

จ้างซุนเดินทรงนึกว่าฟังผิดไปแล้ว จวบจนกระทั่งวาจาเหล่านี้ถูกถ่ายทอดซ้ำอีกคนหนึ่ง นางถึงถามอย่างไม่อยากเชื่อว่าจะ 'เขาเพียงจะแต่งงานกับข้าแท้ๆ ก็ไม่พอใจข้าถึงปานนี้เชียวว'

บ่าวรับใช้ผู้นั้นคุกเข่าคำนับ ยังคงทูลหนังสือขอแยกทางฉบับนั้นเอาไว้ อย่างมั่นใจจนถึงเวลานี้ 'คุณชายกล่าวว่าเขาตัดสินใจเด็ดขาดแล้วว่าชีวิตนี้ไม่มีวาสนาอยู่ร่วมกับท่านสตรีผู้สูงศักดิ์ เป็นการจับคู่ที่ผิดพลาดอย่างยิ่ง ตลอดชีวิตที่เหลือไม่ต้องเผชิญหน้ากันอีก'

จ้างซุนเดินทรงเป็นคนระดับใด นางคือผู้ที่เติบโตมาอย่างที่คนสกุลจ้างซุนทะนุถนอมไว้ในฝ่ามือ ไม่เคยได้รับการปฏิบัติเช่นนี้มาก่อนเลย บอกว่าเป็นการแยกทาง ในสายตาของนางกลับไม่ต่างอะไรกับถูกหย่า นางจึงออกไปตามหาซานจงด้วยความโกรธสุดระงับ จนกระทั่งไปถึงหน้าประตูใหญ่ของจวนสกุลซาน ยังไม่ทันได้เห็นคนแม้แต่น้อย กลับเห็นรถม้าที่จะไปส่งนางถูกตระเตรียมไว้พร้อมแล้ว ถึงขั้นมีทหารที่ดูเข้มงวด เกร็งครัดขบวนหนึ่งคอยคุ้มกันอยู่เสร็จสรรพ

บ่าวรับใช้ผู้นั้นไล่ตามออกมาคำนับอีกหน 'ฮู...ท่านสตรีผู้สูงศักดิ์ ไม่ต้องมองหาคนหรือขอรับ คุณชายไปจากบ้านสกุลซานแล้ว จากนั้นจะไม่กลับมาอีก'

จ้างซุนเดินทรงมองดูเขาอย่างเยียบเย็น แล้วก็มองไปทางทหารที่แสนเย็นชาขบวนนั้นพลางขบฟันแน่น...

วันนั้นนางก็ไม่แยแสคำห้ามปรามและการบเร้าให้รั้งอยู่ของ
คนสกุลชานทั้งเบื้องบนเบื้องล่างเช่นเดียวกัน มุ่งกลับงานอันทันทีโดย
ไม่หันหน้ากลับไปอีก

บ้านสกุลจางซุนแตกตื่นตกใจกันถ้วนหน้า พี่ชายของนางจางซุนขึ้น
วิ่งมาอย่างรวดเร็วที่สุด รีบดึงตัวนางที่อยู่เบื้องหน้าของคนทั้งหมดเอาไว้แล้ว
ถามอย่างสงสัยว่า 'เกิดเรื่องนี้ขึ้นได้อย่างไร! สามีของเจ้าเล่า'

นิ้วมือของจางซุนเสียนหงที่อยู่ในแขนเสื้อกำหนังสือขอแยกทาง
ฉบับนั้นเอาไว้แน่น เซ็ดหน้าขึ้น ตอบอย่างมีเหตุผลเต็มปากเต็มคำ 'สามี
อันใดกัน ตายไปแล้วล่ะ!'

บุตรสาวสกุลจางซุนหาได้แยกทางแต่อย่างใด นางเพียงแค่อุญเสียด
สามี โดยถือว่าสามีของนางตายไปแล้วเท่านั้น!

ความทรงจำย้อนมาถึงตรงนี้ก็หยุดลง ภาพในห้วงฝันพลันผุดขึ้นมา
เบื้องหน้า จางซุนเสียนหงลืมตาขึ้น มือข้างหนึ่งกุมแก้มเอาไว้ ครุ่นคิดอยู่ว่า
'โดนข้าถึงได้ฝันถึงเรื่องเช่นนั้นได้... เข้าหอ?'

ในความเป็นจริงตอนนั้นเนื่องจากคำสั่งเคลื่อนกำลังพลมาอย่าง
กะทันหัน หลังเสร็จพิธีแต่งงานในวันนั้นบุรุษผู้นั้นก็ไปแล้ว หลังจากนั้น
ครึ่งปีได้อยู่ร่วมกันน้อยจากกันเป็นส่วนมาก จนถึงตอนที่แยกทางกัน
นางก็ยังไม่เคยได้ร่วมสัมพันธ์เป็นสามีภรรยาที่แท้จริงแม้แต่วันเดียว
ก่อนหน้านี้ก็ไม่เคยฝันถึงแม้แต่ครั้งเดียวแท้ๆ

รถม้าพลันเคลื่อนช้าลง เสียงของจางซุนซุนดังมาจากด้านนอก
"อาหรง ข้าคิดทบทวนดูแล้วก็พบว่านี่เป็นฝันที่ดีเสียวนะ"

ความคิดของจางซุนเสียนหงถูกขัด ถึงได้พบว่าแก้มที่ตนเองเอามือ
กุมอยู่นั้นกำลังร้อนผ่าว จึงสลัดศึระะเรียกสติแล้วเงยหน้าขึ้น "พี่ว่า

อันใดนะ"

ใบหน้าของจางซุนขึ้นปรากฏขึ้นตรงหน้าต่างรถม้าที่มีมานไปรังกันไว้ พุดเสียงค่อย "น่าจะถึงเวลาแล้ววาระมั่ง เจ้าก็กลับมาบ้านตั้งสามปีแล้ว เรื่องนั้นก็ผ่านไปตั้งนานเพียงนั้น ตามความเห็นของข้า ความหมายของความฝันนั้นก็คือเจ้ากำลังจะพบกับช่วงวสันต์อีกแล้วนะสิ"

จางซุนเดินทรงคิดในใจว่า นี่มันวจาใดกัน จะบอกว่าข้าปลงตมาตั้งนานแล้วก็ยังไม่ว่างใจอย่างนั้นหรือ "ไม่เคยรู้เลยว่าที่ท่านายฝันเป็นด้วย"

นางเบือนหน้าไปอีกทาง ลอบครุ่นคิดถึงใบหน้าของบุรุษในฝันผู้นั้น อยู่เล็กน้อย

อันที่จริงก็เห็นหน้าไม่ชัดนัก ในฝันนั้นช่วงเวลาที่นางหันหน้ากลับไปมอง ก็เห็นเพียงรูปร่างที่แข็งแกร่งเปี่ยมพลังของเขาเท่านั้น อย่างอื่นล้วนถูกขวางกั้นด้วยหมอกชั้นหนึ่งตลอดเวลา สติของนางเริ่มลอยไปไกลอีกหนหนึ่ง แล้ว กำลังคิดว่าคนผู้นั้นจะใช้เขาหรือไม่...

"ไม่ อามรง" จางซุนขึ้นอยากให้นางคิดแต่ในทางที่ดีเท่านั้น จึงพุดอย่างจริงจัง "เชื่อข้าเถอะ ไม่ว่าเจ้าจะฝันถึงผู้ใดก็ไม่ต้องไปคิดให้มากนักถือเป็นกลางดี!" พุดจบเขาก็ชะงักไป แล้วเอ่ยเพิ่มอีกประโยค "ภารกิจเร่งด่วนคือต้องจัดการกับเรื่องสำคัญในตอนนีให้เรียบร้อยก่อน"

จางซุนเดินทรงได้ยินประโยคช่วงท้ายแล้วถึงได้หันหน้ากลับมามอง กล้องที่อยู่ในอ้อมแขน "เข้าใจแล้ว"

2

บ้านเมืองในช่วงเวลานี้เพิ่งเกิดการเปลี่ยนแปลงอย่างพลิกฟ้า
 ฮ่องเต๋องค้ก่อนสวรรคตไปเมื่อฤดูหนาวปีที่แล้ว รัชทายาทที่พระองค์
 แต่งตั้งไว้สืบทอดตำแหน่งแทน หลังจากโอรสสวรรคตองค์ใหม่นี้ครองราชย์ได้
 ไม่นานก็ไม่ไถ่ชีวิตสนิทสนมกับขุนนางคนสำคัญที่เคยอยู่ภายใต้การควบคุม
 ของฮ่องเต๋องค้ก่อนอีก ถึงขั้นที่มีบางคนในนั้นถูกจับกุมและถูกลงโทษไป
 ทีละคนๆ

ผู้สืบทอดสกุลจางซุนที่อยู่ในตำแหน่งจ้าวกั๊วกง* ย่อมต้องอยู่ใน
 กลุ่ม 'ขุนนางคนสำคัญ' เหล่านี้ด้วยเช่นกัน ที่ถึงกับต้องคอขาดบาดตาย
 ก็เพราะขณะฮ่องเต๋องค้ก่อนยังมีพระชนม์ชีพอยู่ ตระกูลนี้เคยเข้าร่วม
 ในการช่วงชิงตำแหน่งรัชทายาทอย่างลับๆ และคนที่พวกเขาสนับสนุน

* กั๊วกง เป็นบรรดาศักดิ์ในสมัยโบราณของขุนนางจีน แต่งตั้งให้เชื้อพระวงศ์หรือผู้มีคุณงามความชอบ โดย
 บรรดาศักดิ์นี้ขึ้นรองจากชั้นฮ่องค็อง โหว ป้อ จ้อ หนาน แต่ละสมัยจะมีคำเรียกและลำดับแยกย่อยต่างกัน
 กั๊วกงถือเป็นชั้นสูงสุดในลำดับกง

ก็คือผู้อื่น

เรื่องนี้ได้รับการยกย่องไปแล้วในตอนนั้น แต่หากถูกขุดคุ้ยขึ้นมา ในเวลานี้ นั่นก็คือการตั้งตัวเป็นปรปักษ์กับเจ้าชีวิตองค์ใหม่แล้ว ในฐานะที่เป็นตระกูลใหญ่เก่าแก่อันทรงอำนาจ ยามสงบให้ระวังภัยถือเป็นรากฐาน ในการยืนหยัด สกกุลจางซุนไม่อาจนั่งรอจนถึงช่วงเวลาคิดบัญชีหลัง ฤดูศารท* ได้ จำเป็นต้องเป็นฝ่ายพลิกสถานการณ์เสียเอง ภายในเวลาอันรวดเร็วทางตระกูลก็เห็นชอบให้ถวายฎีกาฉบับหนึ่งไปทางราชสำนัก ว่า...

รองเสนาบดีกรมโยธาจางซุนขึ้นขอมีส่วนช่วยแบ่งเบาความกังวล ของฝ่าบาท ด้วยต้องการช่วยบรรเทาหนี้สินของท้องพระคลังเพื่อบ้านเมือง ซึ่งเกิดจากกิจการด้านทหารที่ชายแดนในช่วงหลายปีนี้ ใครขอพระบรม ราชานุญาตให้ออกไปข้างนอกเป็นกรณีพิเศษ เพื่อเปิดภูเขาขุดหาแร่ ให้กับบ้านเมือง

วันถัดมาก็มีพระราชโองการลงมา อนุญาตให้ดำเนินการได้

ด้วยเหตุผลดังกล่าวสกกุลจางซุนจึงเริ่มการเดินทางไกลเที่ยวนี้ และ นี่ก็คือเรื่องสำคัญที่จางซุนขึ้นพูดถึง

ตอนที่จางซุนเดินทางมองออกไปข้างนอกก็พบว่านางออกจาก อารามแห่งนั้นมาได้สองวันแล้ว รถม้ากำลังแล่นอยู่บนเส้นทางที่ตรงไป เบื้องหน้าอย่างไม่มีที่สิ้นสุด ทั้งข้างหน้าข้างหลังล้วนไม่เห็นวิวแหว่ว่าจะ มีผู้คนอยู่อาศัย มีเพียงคณะเดินทางของพวกเขาเท่านั้นที่เดินทางผ่านมา พร้อมกับลากฝุ่นละอองเป็นทางยาวที่ท้ายขบวน ก่อนจะถูกลมฤดูใบไม้ร่วง พัดกระจายไปในที่สุด

* คิดบัญชีหลังฤดูศารท หมายถึงรอคอยจังหวะที่เหมาะสมเพื่อจะได้กลับคืนไปหรือเพื่อแก้แค้นเอาคืน

นางเบือนหน้าไปถาม "ถึงที่ใดแล้ว"

จ้อรุษที่นั่งเฝ้าอยู่นอกประตูรถม้าตอบว่า "เรียนประมุขน้อย เมื่อหนึ่งชั่วยาม* ก่อนไต่ยินคุณชายบอกว่าเข้าเขตพื้นที่โยวโจวแล้วเจ้าคะ"

ขณะจ้อรุษพูดอยู่จ่างซุนซิ่นก็ควมม้าเข้ามาจากทางด้านหลังแล้ว "นักพรตผู้นั้นพูดได้ไม่ผิด ระยะเวลาไม่ไกลจริงๆ ตอนนี้ก็มาถึงแล้ว" เขาพูดพลางยกมือชี้ไปเบื้องหน้าคราหนึ่ง

จ่างซุนเสินหรงมองตามไปในที่ไกลออกไปมีประตูเมืองตั้งตระหง่านขวางอยู่ เชื่อมต่อกับกำแพงเมืองอันคดเคี้ยวที่ยึดครองพื้นที่เอาไว้ ประหนึ่งฉากกั้นแถบหนึ่งที่ตัดแยกฟ้าดินออกจากกัน

ทางด้านนั้นเมืองครักษ์คนหนึ่งไปที่เชิงกำแพงเมืองเพื่อสอบถามก่อนแล้ว และเขาเพิ่งกลับมากุมหมัดประสานมือกล่าวรายงานต่อจ่างซุนซิ่นแจ้งว่าขณะนี้ประตูเมืองไม่เปิด สาเหตุเพราะทันทีที่เข้าสู่ฤดูใบไม้ร่วงและฤดูหนาวโยวโจวก็น่าจะเข้มงวดกับกฎข้อบังคับที่ห้ามคนออกนอกบ้านมากยิ่งขึ้น ทุกๆ วันล้วนเปิดประตูเมืองเพียงไม่กี่ชั่วยามเท่านั้น พวกเขาเร่งรุดเดินทางตลอดทั้งวันมาอย่างรวดเร็วมาก เวลานี้จึงมาถึงเข้าเกินไป ยากให้ประตูเมืองเปิดยังต้องรออีกครั้งชั่วยาม

จ่างซุนซิ่นไต่ยินแล้วก็อดพึมพำไม่ได้ "นักพรตผู้นั้นพูดถูกต้องอีกแล้ว ที่นี้ไม่ใช่สถานที่ที่ตีจริงฯ ช่างมากเรื่องเหลือเกิน" เขาคิดๆ แล้วก็หันไปร้องเรียกคนในรถม้า "อาหรง ไม่ต้องรอเข้าเมืองแล้ว พวกเราก็เริ่มตรงนี้เลยแล้วกัน"

จ่างซุนเสินหรงมองไปทางเขา "เร่งด่วนเพียงนี้?"

เขาหัวเราะด้วยน้ำเสียงอบอุ่น "เร่งด่วนเสียที่ได้กัน ข้าแค่กลัวว่าเจ้ารีบเดินทางจนเหนื่อยแล้ว เริ่มเร็วหน่อย หลังจากนี้จะได้ให้เจ้าพักผ่อน

* ชั่วยาม เป็นหน่วยนับเวลาของจีน 1 ชั่วยาม เท่ากับ 2 ชั่วโมง



ให้สบายอย่างเต็มที่...ไม่ดีหรือ"

จางซุนเดินทรงได้ยินวาทะหวังดีเช่นนี้มาตลอดทางจนคุ้นชินแล้ว จึงไม่ออกความเห็นอะไร

จางซุนขึ้นขี่ม้าอย่างเชื่องช้าพละางจ้องมองนางผ่านหน้าต่าง ทั้งที่เขาเป็นฝ่ายเสนอความคิด แต่คล้ายว่าต้องรอนางเป็นผู้เอ่ยปากตัดสินใจอย่างไรอย่างนั้น

ในที่สุดนางก็ผงกศีรษะ "เช่นนั้นก็เริ่มเลยแล้วกัน"

จางซุนขึ้นขี่ม้ารับสั่งบังเหียนม้าทันทีแล้วโบกมือ ทุกคนก็หยุดลงตามเขา "อัญเชิญม้วนหนังสือ" จางซุนเดินทรงขานเรียกคราหนึ่ง ขบวนแถวก็เกิดการเปลี่ยนแปลงทันที

จางซุนขึ้นลงจากม้าไปยืนอยู่ที่ข้างประตูรถม้าแล้วกวักมือคราหนึ่ง องค์กรกษัตริย์บอกว่าคนก็เคลื่อนเข้ามาใกล้ ล้อมป้องกันรถม้าเอาไว้ตรงกลาง ที่ด้านหลังขบวนรถ บ่าวรับใช้ผู้หนึ่งหยิบถุงหนึ่งใส่น้ำออกมาแล้ว สาดพรมใส่ผ้าเช็ดหน้าสีขาวผืนหนึ่ง สองมือประคองส่งขึ้นมา

จี่อู๋รับผ้าเช็ดหน้ามาบิดให้หมาด แล้วก็ตัวเข้าไปในรถม้า คุณเข้า ยืนส่งให้

จางซุนเดินทรงถกแขนเสื้อขึ้น รับผ้าเช็ดหน้ามา ผ้าเช็ดหน้าสีขาว เนื้อนุ่มคลุมที่มือของนาง หุ้มนิ้วเรียวยาวเอาไว้ คราแรกมือซ้ายแล้วค่อย มือขวา นางเช็ดนิ้วทั้งสิบอย่างละเอียดรอบหนึ่งจนสะอาด จากนั้นค่อย ทิ้งผ้าไป ดึงช่องลับที่อยู่ข้างๆ เบาะนั่งออกมาช่องหนึ่ง แล้วเปิดผ้าแพร บางเบาผืนหนึ่งออก เผยให้เห็นกล่องไม้จันทร์แดงที่แกะสลักลวดลาย ง่าย ๆ โบหนึ่ง ซึ่งก็คือกล่องไม้ที่นางกอดไว้แนบอกตลอดเวลาก่อนหน้านี้นั่นเอง

ข้างซุนเสินหรงนั่งคุกเข่าตัวตรง สองมือวางเสมอระดับอกเบื้องซ้าย มือขวาคว่ำไว้บนมือซ้าย ก้มศีรษะลง กราบคารวะกลองไม่อย่างเต็มพิธีการ จื่อรู่ยที่อยู่ด้านข้างหมอบตัวก้มศีรษะไปก่อนแล้ว ไม่กล้าขยับ แม้แต่น้อย

เมื่อเสร็จพิธีข้างซุนเสินหรงก็นั่งตัวตรง ถือก่องไม้วางไว้บนหัวเข่า แล้วเปิดออก ข้างในคือหนังสือม้วนหนา ม้วนหนึ่ง เขียนอยู่บนผ้าไหม สีเหลืองเนื้อบาง มัดเอาไว้อย่างเรียบร้อย นางคลี่ออกอย่างระมัดระวัง หากจุดที่ต้องการนั้นจนพบก็หยุด แล้ววางแผ่เอาไว้ที่หัวเข่าอ่านอย่างระมัดระวัง

ไม่มีใครรบกวนนาง นางเพียงอ่านหนังสือม้วนนั้นอยู่ในรถม้าอย่างสงบเงียบ อ่านไปพลางครุ่นคิดไปด้วย

ทุกคนที่ด้านนอกล้อมวงคอยป้องกันอย่างเงียบเชียบ

จวบจนผ่านไปได้สองเค่อ* ดวงอาทิตย์ลอยขึ้นสูงเหนือศีรษะแล้ว นางถึงได้หยุด ม้วนหนังสือถูกเก็บกลับวางลงไปและปิดฝากล่อง จากนั้น นางก็พูดว่า "แผนนี้"

จื่อรู่ยรีบหยิบกระดาษที่ทำจากใยปอพับทบเอาไว้แผ่นหนึ่งออกมา กางออกแล้วส่งไปตรงหน้าข้างซุนเสินหรง

เป็นแผนที่โยวโจวฉบับคัดลอกแผ่นหนึ่ง ข้างซุนเสินหรงรับมาดูอยู่รอบหนึ่ง โดยเฉพาะตรงส่วนที่เป็นมุมของแผนที่นั้นดูแล้วก็ดูอีก ในที่สุดก็ย่นิ้วมือออกจิ้มลงไปเบาๆ สองตำแหน่ง และเงยหน้าขึ้นถาม "ตงไหลเล่า"

จื่อรู่ยหันหน้าไปเล็กน้อยแล้วออกไปจากรถม้า "ประมุขน้อยเรียกหา ตงไหล"

* เค่อ เป็นหน่วยนับเวลาของจีนที่มีมาตั้งแต่ในสมัยโบราณ เทียบเวลาประมาณ 15 นาที

ในหมู่องค์กรฯที่นอกกรมามีชายหนุ่มรูปร่างสูงโปร่งแข็งแรงผู้หนึ่ง
เดินออกมาทันทีและก้าวอย่างรวดเร็วมาสองก้าว "คุณเข่าลงข้างรถม้า
"ประมุขน้อย"

ตงไหลก็เหมือนกับจื่ออู่ย ต่างเป็นบ่าวรับใช้ที่ติดตามจางซุนเสินหลง
มาหลายปีแล้ว รับหน้าที่คอยอารักขานาง

จางซุนเสินหลงสั่งการจากในรถม้าโดยมีผู้มาขึ้น "พวกคนไปด้วย
สักหลายๆ คน ไปสำรวจบริเวณที่ข้าชี้ไว้ในแผนที่ดูสักหน่อยว่าพบภูเขากับ
แม่น้ำหรือไม่ จดจำทิศทางการไหลแล้วรีบกลับมา"

ตงไหลรับคำสั่ง รับแผนที่แผ่นนั้นที่จื่ออู่ยยื่นส่งให้ ตรวจสอบสถานที่
เพื่อยืนยันตำแหน่งอย่างจริงจัง แล้วจึงค่อยคารวะไปทางจางซุนซิ่นที่อยู่
ด้านข้าง จากนั้นเรียกคนมาหลายคน แล้วออกจากขบวนไป

จางซุนซิ่นยืนอยู่ข้างๆ รถม้าจนถึงตอนนี้ถึงได้เลิกผู้มาขึ้นแล้ว
มองเข้าไป "ลำบากเจ้าแล้วอาหรง"

จางซุนเสินหลงเพียงจะเก็บกล่องไม้เรียบร้อยอย่างระมัดระวัง และ
หยิบผ้าเช็ดหน้าขึ้นมาเช็ดมืออีกรอบหนึ่ง "ลำบากนั้นไม่เท่าไร เพียงแต่
เมื่อเทียบกับก่อนหน้านี้ค่อนข้างจะยุ่งยากอยู่สักหน่อย"

เขาพูดว่า "นั่นจะเทียบได้อย่างไรกัน ก่อนหน้านี้ก็แค่ขนาดเด็กๆ
ในที่ดินศักดิ์นาของบ้านเราเท่านั้น ตอนนี้สิที่กำลังจะได้เจอของจริง"

จางซุนเสินหลงถอนหายใจ "แล้วไม่ใช่หรือหรือ นี่เพียงจะสำรวจ
ภูมิลักษณะ ข้าก็ระมัดระวังถึงเพียงนี้แล้ว"

จางซุนซิ่นได้ยินก็ยิ้มขึ้นมาที่กำลังจัดการกันอยู่นี้เรียกว่า 'การสำรวจ
ภูมิลักษณะ'

ถ้าหากต้องการขุดหาแร่...นี่คือขั้นตอนแรก

ก่อนหน้าที่ดินศักดิ์นาภายใต้ชื่อของสกุลจ่างซุนก็ค้นพบแร่เช่นกัน และทั้งหมดเป็นแร่ทองแดงกับแร่เหล็กซึ่งเป็นที่ต้องการของบ้านเมืองอย่างเร่งด่วน ต่อมาจ้าวกั้วกงบิดาของพวกเขาถวายฎีกาเรื่องเหมืองแร่ต่อราชสำนัก และเป็นฝ่ายมอบให้กับราชสำนักเอง

แม้จะบอกว่าตามกฎหมายของบ้านเมืองกำหนดว่าแร่ที่พบทั้งหมดมีเพียงทางการเท่านั้นที่ครอบครองได้ แต่ก็กำหนดไว้ด้วยว่ากั้วกงซึ่งมีบรรดาศักดิ์สูงมีอำนาจพิเศษ พวกแร่ที่อยู่ในที่ดินศักดิ์นาทั้งหมดสามารถขุดเองได้สองปีเพื่อใช้เติมใส่คลังสมบัติ แต่สกุลจ่างซุนกลับยกมอบให้ราชสำนักโดยปราศจากความเห็นแก่ตัว อีกทั้งที่มอบให้ยังไม่ใช่แค่เพียงแห่งเดียว

ด้วยเหตุที่กล่าวมานี้เอง ตระกูลของพวกเขาถึงได้กลายเป็นหนึ่งในตระกูลเก่าแก่อันยิ่งใหญ่ไม่ที่ตระกูลที่ฮ่องเต้ยังคงต้องค้ำคองซึ่งมากต่อมาจ่างซุนซิ่นก็ได้รับการผลักดันให้เข้ากรมโยธาทั้งที่อยู่ยังน้อย เวลานั้นยามที่ฮ่องเต้ก่อนยกย่องชมเชยสกุลจ่างซุน แม้แต่เด็กสามขวบในฉางอันต่างก็ร้องเพลงนี้ได้ 'บุตรชายสกุลจ่างซุนเขย่าซุนเขาแม่น้ำ พบภูเขาทองคำนำมาถวายองค์กษัตริย์...'

ทุกคนล้วนกล่าวว่านี่เป็นเพราะสกุลจ่างซุนของพวกเขาโชคดี ทว่ามีเพียงคนสกุลจ่างซุนเท่านั้นที่รู้ว่านั่นต้องอาศัยความสามารถของพวกเขาเอง เรื่องนี้พูดแล้วก็น่าอัศจรรย์ สกุลจ่างซุนถึงแม้จะเป็นทายาทตระกูลสูงศักดิ์ แต่กลับมีความสามารถที่ถ่ายทอดสืบต่อกันมาจากรุ่นสู่รุ่น นั่นก็คือความชำนาญรอบรู้เกี่ยวกับพื้นที่ภูเขา แม่น้ำ และหนองบึงทั้งหลาย ถ้าหากไม่ใช่เพราะมีความรู้ด้านนี้ก็คงไม่มีฎีกาเสนอตัวทำหน้าที่หาแร่ฉบับนั้นแล้ว

แต่ทั้งที่การเดินทางครั้งนี้เป็นเรื่องสำคัญเพียงนั้น จ่างซุนชินกลับไม่พาผู้อื่นมาด้วย เพียงนำจ่างซุนเสินทรงมาคนเดียวเท่านั้น เพราะว่าจ่างซุนเสินทรงเท่านั้นถึงจะเป็นคนที่มีระดับภูมิความรู้สูงที่สุดในสกุลจ่างซุนของพวกเขา ยิ่งกว่านั้นหนังสือในกล่องที่นางเพิ่งจะเปิดดูม้วนนั้น แท้จริงคือความลับสำคัญที่ตกทอดสืบต่อกันมาของสกุลจ่างซุนของเขา ตอนนั้นก็ตกทอดมาถึงมือของนางแล้ว การเดินทางครั้งนี้ไม่ปกติ จึงต้องเป็นนางเท่านั้น

ดังนั้นตลอดการเดินทางนี้จ่างซุนชินจึงไม่นับว่ากระทำมากเกินไปสักนิด คนที่เป็นพี่ชายอย่างเขาผู้นี้ถูกบ่าวรับใช้เบื้องล่างเรียกขานว่า 'คุณชาย' ขณะที่นางกลับสามารถถูกเรียกขานว่า 'ประมุขน้อย' สถานะก็เป็นที่ประจักษ์ได้แล้ว นางก็เป็นประหนึ่งบรรพชน...บรรพชนอันล้ำค่าของสกุลจ่างซุนทุกคน

องค์กรอีกคนหนึ่งที่ไปสำรวจเส้นทางที่เชิงกำแพงเมืองกลับมารายงานว่าได้เวลาแล้ว ประตูเมืองเปิดแล้ว

จ่างซุนชินสั่งให้ทุกคนกลับเข้าประจำที่ตำแหน่งเดิม แล้วหันหน้าไปพูดคุยกับน้องสาวต่อ "จะว่าไปก็นานแล้วที่ไม่ได้เห็นเจ้าหญิงม้วนหนังสือออกมาต่อหน้าทุกคน ข้าลืมไปแล้วว่าครั้งก่อนที่ได้เห็นเหตุการณ์นี้คือเมื่อใด"

จ่างซุนเสินทรงเอนกายพิงไปด้านหลัง "ย่อมเป็นเช่นนั้น เพราะหนังสือม้วนนี้ข้าเองก็ผนึกเก็บไปนานแล้ว"

จ่างซุนชินไม่รู้เลยว่านี่เรื่องเช่นนี้เกิดขึ้น จึงถามอย่างใคร่รู้ "ผนึกเก็บไปตั้งแต่เมื่อใดหรือ"

"ตอนแต่งงาน" สำหรับสตรีนางหนึ่งแล้ว ระดับความรู้ของจ่างซุนเสินทรงไม่มีพื้นที่จะให้ใช้ความสามารถได้เลย ตอนที่แต่งงานจึงยอมต้องผนึก

เก็บไป เพียงแต่ในเวลานี้จำเป็นต้องใช้ นางถึงได้นำออกมาใช้ก็เท่านั้น
 จ่างซุนชินพอได้ฟังก็นิ่งเงียบไป พุดโนใจว่า ปากพาช่วยแล้ว เหตุใด
 ถึงได้ชุดเรื่องเดิมนี่ขึ้นมาอีก จึงรีบเปลี่ยนเรื่องทันที "ให้ตั้งไหลไปสำรวจก่อน
 พวกเราเข้าไปรอในเมือง"

พุดจบเขาก็เห็นจ่างซุนเดินทรงเหมือนเอนร่างไม่สะดวก จึงสั่งจื่อรู่ย
 ให้รีบหยิบเบาะรองนุ่มๆ มาอีกสองใบทันที จะได้ให้นางเข้าเมืองไปอย่าง
 สะดวกสบาย

จ่างซุนเดินทรงไม่พุดอะไรออกมาอีก

ตั้งนั้นถึงแม้ท่านบรรพชนน้อยจะไม่เคยเรียกร่องสิ่งใดเองก่อนสักครั้ง
 แต่ขอเพียงมีความสามารถกระทำได้ ทุกคนก็ล้วนเต็มใจจะปรนนิบัตินาง

โยวโจวเป็นที่รู้จักกันว่าเป็นสถานที่เริ่มต้นของแม่น้ำอันทรงพลัง แม้
 ไม่อาจเทียบกับตะวันออกตะวันตกสองเมืองหลวง* ที่เจริญรุ่งเรืองได้
 แต่ก็ไม่ได้ห่างไกลความเจริญเหมือนกับพวกหัวเมืองใหญ่ของชายแดน
 พวกนั้น เนื่องจากที่นี่เป็นจุดรวมของเส้นทางมาแต่โบราณ และเป็น
 จุดยุทธศาสตร์สำคัญในการป้องกันเส้นทางสายหลักของหัวเมืองโดยรอบ
 ยิ่งกว่านั้นยังเป็นศูนย์กลางการค้าแห่งหนึ่งทางตอนเหนืออีกด้วย

เมื่อเทียบกับความเปลี่ยวร้างที่นอกกำแพงเมือง ในเมืองกลับค่อนข้าง
 อึกทึก ภายในจุดพักม้า** หัวหน้าจุดพักม้ากำลังยุ่งวุ่นอยู่ ครั้นได้ยินเสียง

* ตะวันออกตะวันตกสองเมืองหลวง หมายถึงเมืองฉางอันที่อยู่ทางตะวันตก และเมืองลั่วหยางที่อยู่ทางตะวันออก

** จุดพักม้า คือสถานที่พักของคนส่งสารหรือผู้ที่เดินทางไปต่างถิ่น อีกทั้งเป็นที่เปลี่ยนม้าและให้หญ้าสำหรับม้า
 เพื่อให้ม้าพร้อมเดินทางต่อ ทำให้การสื่อสารระหว่างชายแดนและเมืองต่างๆ ส่งไปถึงเมืองหลวงได้อย่าง
 รวดเร็ว จุดพักม้าจะมีห้องพักและอาหารสำหรับรับรองคนส่งสาร ชุนนาง หรือชนชั้นสูงที่มาเข้าพักค้างแรม
 ในระหว่างการเดินทาง โดยจะมีการสร้างจุดพักม้าต่อเนื่องกันไปเป็นระยะตามระยะห่างที่กำหนดในแต่ละ
 ยุคสมัย

รถม้าดึงวุ่นวายอยู่บนถนนข้างนอกจึงยื่นหน้าออกไปดู ก็เห็นชาวบ้าน
จำนวนไม่น้อยหลีกไปอยู่ข้างทาง ยึดคอมองไปทางถนนใหญ่เป็นตาเดียวกัน

ตรงจุดที่มองไปนั้น ขบวนองครักษ์ที่ขี่ม้าสูงใหญ่นำหน้ารถม้าหรรหรา
คันใหญ่ค่อยๆ เคลื่อนมา คนที่ขี่ม้านำอยู่หน้าสุดเป็นคุณชายสูงศักดิ์ที่ยัง
หนุ่มแน่นผู้หนึ่ง สวมชุดแพรท่งทำนุมนวลสง่างาม เขากำลังครุ่นคิดอยู่ว่า
นี่เป็นผู้สูงศักดิ์จากที่ใดกันหรือ ก็ได้ยินใครไม่รู้รายงาน "รองเสนาบดี
กรมโยธามาถึงแล้ว"

เขาตกใจรีบวิ่งออกไปข้างนอกทันที

รถม้าเพิ่งจะหยุดลง หัวหน้าจุดพักม้ารีบพุ่งตัวเข้าไปด้านหน้าแล้ว
คารวะต้อนรับ เจ้าหน้าที่ทุกคนที่ได้ทราบข่าวก็เคลื่อนไหวแล้วเช่นกัน
สถานการณ์โดยรอบสับสนวุ่นวายไปหมด เพียงเพราะกลัวจะละเลย
ขุนนางคนสำคัญที่มาจากเมืองหลวง

ช่างขุนขึ้นเผชิญกับสถานการณ์อย่างสงบนิ่ง เขาลงจากม้าก้าวเข้าไป
ในที่ทำการจุดพักม้า หลังจากมองซ้ายมองขวาแล้วรอบหนึ่งก็พูดว่า
"พวกเราจะพักอยู่ที่นี้ชั่วคราวแต่ไม่กี่วัน พวกท่านไม่ต้องวุ่นวายไป ขอเพียง
ให้น้องสาวข้าพักผ่อนที่นี้ได้อย่างสะดวกสบาย ไม่ถูกรบกวนเป็นพอ"

หัวหน้าจุดพักม้าไค้กายขานรับทันทีพลางโบกไม้โบกมือไปที่ด้านหลัง
อย่างกระตือรือร้น สั่งให้เจ้าหน้าที่ไปช่วยขนสัมภาระลงจากรถและไป
ดูแลม้า

อันที่จริงไยต้องให้พวกเขาทำอะไรกันอีก เนื่องจากคนที่ติดตามอยู่
ด้านหลังช่างขุนขึ้นแต่ละคนต่างกำลังเคลื่อนไหวทำหน้าที่อยู่ก่อนแล้ว
ถึงขั้นมีบางคนเข้าไปข้างในและควบคุมดูแลห้องครัวในจุดพักม้าเอาไว้
เรียบร้อยแล้วด้วยซ้ำไป

ข้าวของเครื่องใช้และอาหารการกินทั้งหมดล้วนต้องให้คนของสกุล
จำงชุมชนจัดการดูแลด้วยตนเองทั้งสิ้น นี่เป็นการเดินทางออกจากบ้านด้วย
ระยะทางที่ไกลแสนไกลของบุตรสาวสุดที่รักของท่านจำวกวังสองสามีภรรยา
ด้วยกลัวว่านางจะไม่คืนสินจึงจัดเตรียมมาเป็นพิเศษ

แน่นอนว่าจำงชุมชนยินยอมต้องกระทำตามด้วย ดังนั้นตลอดทางมานี้
จึงจัดการเช่นนี้มาตลอด พยายามทำให้การเดินทางครั้งนี้ถึงแม้ตัวจะอยู่
ในพื้นที่ห่างไกลความเจริญ แต่ก็เหมือนว่ายังอยู่ในเมืองหลวงดังเช่นที่
เคยเป็นมา ถึงเวลาตอนที่กลับไปจะให้น้องสาวของเขาฝ่ายผมลงแม่แต่
เพียงนิดไม่ได้

ท่ามกลางความเร่งรีบวุ่นวายจำงชุมชนเดินทางลงมาจากรถม้าแล้ว
จำงชุมชนขึ้นก้าวไปข้างหน้าและเข้าไปข้างในพร้อมกับนาง

หัวหน้าจุดพักม้าเพียงชำเลืองมองเงาร่างสตรีที่อยู่ภายใต้เสื้อคลุม
กันลมเดินเยื้องย่างไปอย่างแฉ่มช้าภายใต้การคุ้มกัน เขาก็รู้แล้วว่า
รองเสนาบดีกรมโยธาผู้นี้ไม่ได้กล่าวโอ้อวดเกินจริงแต่อย่างใด ตนเองจึง
ไม่กล้าเกียจคร้านละเลยแม้แต่นิด จากนั้นก็พลันนึกขึ้นได้ว่าในเรื่องพัก
ยังมีคนอื่น ๆ อยู่อีก จึงรีบเข้าไปจัดการอย่างเร่งด่วน เพื่อจะได้ให้บริเวณ
โดยรอบของที่พักสตรีผู้สูงศักดิ์ท่านนี้มีเพียงความเงียบสงบ

หลังจากยุ่งวุ่นวายกับเรื่องเข้าพักจนเสร็จเรียบร้อยก็เป็นช่วงบ่ายแล้ว
จำงชุมชนเดินทางที่เร่งรีบเดินทางมารู้สึกเหนื่อยแล้วจริงๆ นางกินอาหาร
อันประณีตอยู่ภายในห้องพัก มีน้ำแกงข้นกับชาหอมๆ พอรู้สึกว่าร่างกาย
เหนื่อยล้าเต็มที่จึงนอนลงไปทิ้งเสื้อผ้าเช่นนี้ พักผ่อนสักครู่หนึ่ง

ไม่รู้ว่ามีผ่านไปนานเพียงไร ด้านนอกมีเสียงดังเอะอะ นางพลิกตัว

ตื่นขึ้นมา ได้ยินเสียงแหบห้าวของบุรุษพูดว่า "เป็นผู้สูงศักดิ์บ้างคนใดกัน
ช่างเกะกะเสียจริง แล้วจะให้พวกเรายกพื้นที่ให้พวกเขาอีก?"

"โอย สวรรค์โปรด ระวังๆ หนอยลิ นั้นมาจากขางอันเซียวนะ!" นี่เป็น
เสียงของหัวหน้าจุดพักม้า

"ประหลาดแท้ บนพื้นที่โยวโจวนี้ พวกข้าทั้งหลายเพียงยอมรับ
ท่านผู้บัญชาการเท่านั้น คนอื่นๆ ไล่หัวไปหิวรองเท้าที่ชายแดนให้หมด!"

"พอแล้วๆ เร็วเข้า อย่าได้มัวมาอยู่ที่นี่เลย!"

จางซุนเดินทรงลุกขึ้นแล้วลงจากเตียงไปผลัดหน้าต่างต่างเปิดออกทันที
เห็นที่มู่หลานสวนมีเงาร่างหลายสายหายวูบไป

นับว่าพวกเขาหนีได้เร็ว นางหยุดวิพากษ์วิจารณ์ในใจ แล้วเงยหน้าขึ้น
มองท้องฟ้าที่มีเมฆบางๆ ดวงอาทิตย์ถึงกับคล้อยต่ำแล้ว

ตงไหลไปคราวนี้หลายชั่วยามแล้วยังไม่กลับมาอีก จางซุนเดินทรง
คิดในใจว่า ไม่น่าจะเป็นเช่นนี้ เขาขี่ม้าดีไปด้วย แล้วก็เพียงไปสำรวจ
ล่องหน้าเท่านั้น ไยถึงเสียเวลานานปานนี้ได้

ประตูปัดนถูกเคาะ จื่อรู่ยที่อยู่ข้างนอกร้องเรียกอย่างร้อนใจ
"ประมุขน้อยเจ้าคะ"

จางซุนเดินทรงหันกลับไป "เข้ามา"

จื่อรู่ยผลัดประตูเข้ามา คำนับที่หนึ่งแล้วกล่าว "ตงไหลเกิดเรื่องแล้ว
เจ้าคะ"

"อะไรนะ!"

จื่อรู่ยรีบเล่าเรื่องราวออกมาว่าเห็นตงไหลยังไม่กลับมาสักที นางจึง
ส่งคนออกไปช่วยเหลือเหมือนเช่นที่เคยทำมาตามปกติ ถึงได้รู้ว่าเขา
ถูกทหารกองหนึ่งจับตัวเอาไว้ พุดมาถึงตรงนี้นางก็มีท่าทางดิ่งเล "คนที่

จับตัวเขาเอาไว้ขอร้องให้ผู้เป็นเจ้านายไปไถ่ตัวคน แต่คุณชายจัดการที่นี้เสร็จเรียบร้อยก็ไปที่จวนว่าการในเมืองแล้ว เกรงว่าในเวลาอันสั้นนี้คงจะยังกลับมาไม่ได้เจ้าค่ะ"

ในเมื่อจางซุนขึ้นถือพระราชโองการมาที่นี้ ก็ยอมต้องไปแจ้งต่อขุนนางท้องถิ่น นี่เป็นสิ่งที่หลีกเลี่ยงไม่ได้ มือข้างหนึ่งของจางซุนเสียนหงตั้งหน้าต่างปิดลง เดิมก็ไม่คิดจะรอเขาไปจัดการอยู่แล้ว "ข้าจะไปสักเที่ยวหนึ่ง"

3

ออกจากเมืองมุ่งหน้าไปทางตะวันตกเฉียงเหนือสิบหลี่* มีที่ตั้ง
จวนบัญชาการทหารของโยวโจวอยู่สุดถนนรอบด้านโล่งกว้างไม่มีสิ่งอื่นใด
ยกเว้นเพียงสิ่งนี้ที่ยึดครองพื้นที่อยู่ หันหลังประจันกับเมืองอันโดดเดี่ยว
ท่าทางข่มขวัญผู้คน

เนื่องจากประตูเมืองเปิดซ้ำปิดเร็ว จ่างซุนเดินทรงจึงนั่งรถม้าไปตามทาง
โดยไม่หยุดแวะพักที่ใด ภายในเวลาอันรวดเร็วก็ไปถึงที่หมาย

พระอาทิตย์กำลังจะตก นางเล็กม่านรถขึ้น มองประตูใหญ่ที่สูง
และกว้างของจวนบัญชาการทหารแห่งนั้น "คือที่นี่หรือ"

จื่อรู่ยที่อยู่ด้านนอกรถขานรับ "ใช่เจ้าค่ะ"

ด้านหลังรถม้าเป็นองครักษ์ที่ขี่ม้าคุ้มกันอยู่สิบกว่าคน ตามที่พวกเขา
รายงาน พวกของตงไหลหลายคนถูกนำตัวมาที่นี่

* หลี่ (ลี้) เป็นหน่วยมาตรวัดของจีน 1 หลี่เท่ากับความยาว 15 อี้น เทียบได้กับระยะทางประมาณ 500 เมตร

จ่างซุนเดินหรงออกไปนอกรถอย่างไม่ลังเลสักนิด "เซนนั่นรออันใดเล่า
ยังไม่เข้าไปอีก"

ประตู่จวนบัญชาการทหารเข้มงวดในการเข้าออก องครักษ์สองคน
จึงเข้าไปเจรจาก่อน ทหารที่เฝ้าประตูถึงได้ยอมให้เข้าไป พร้อมกันนั้นก็
ทหารเข้าไปรายงานแล้ว

จ่างซุนเดินหรงไม่รอแม้เพียงชั่วขณะ ก้าวเท้าเข้าไปข้างในไม่หยุด
ในหมู่เรือนขนาดใหญ่ที่มีลานกว้างสร้างกำแพงสูงล้อมรอบ มีทหาร
หน่วยหนึ่งกำลังเฝ้าอยู่ที่นั่น ทันทีที่รู้สึกว่ามีคนเข้ามา ก็พากันหันไปมอง
ก่อนเห็นองครักษ์กลุ่มหนึ่งที่เดินนำหน้าแยกออกเป็นซ้ายขวาเปิดเป็น
ทางสายหนึ่ง หลังจากยืนอย่างมั่นคงแล้วก็เห็นหญิงสาวผู้หนึ่งก้าวออกมา
จากทางด้านหลัง

จ่างซุนเดินหรงมาอย่างเร่งรีบไม่ทันได้สวมเสื้อคลุมกันลม ทั้งไม่ได้
สวมหมวกคลุมปิดบัง เพียงสวมกระโปรงเอวสูงผูกไว้หลวมๆ ดูสง่างาม
อย่างเป็นธรรมชาติ คิ้วและดวงตาประหนึ่งวาดขึ้น ไม่ว่าจะยืนอยู่ตรงที่ใด
ก็ทำให้คนทั้งกลุ่มมองเป็นตาเดียวแล้ว

ที่มุมของอีกฟากหนึ่งมีหลายคนยืนขึ้นมาในทันที ต่างมองมา
ทางนางแล้วก็คุกเข่าลง ซึ่งก็คือพวกตงไหลนั่นเอง "ประมุขน้อย!"

จ่างซุนเดินหรงเห็นหลายคนนั้นปลอดภัยดี ถึงได้มองไปที่ทหาร
หน่วยนั้น "พวกเขาอาศัยอำนาจใดมาจับคน"

ตงไหลตอบว่า "พวกเขาบอกว่าพวกเราฝ่าเข้าภูเขาข้ามแม่น้ำมา
เช่นนี้ ทำทางดูน่าสงสัย แล้วยังเป็นคนแปลกหน้าอีก จำเป็นต้องพาตัว
กลับมาสอบสวนขอรับ"

จวนบัญชาการทหารมีหน้าที่ดูแลรักษาความสงบเรียบร้อยในพื้นที่

ฟังดูแล้วไม่อาจตำหนิได้ว่ากระทำหนักเกินไป จำงซุนเสินหรงแค้นเสีงเฮอะเบาๆ ครำหนึ่ง แต่ที่สุดแล้วก็ไม่ได้พูดอะไร

ในช่วงเวลานี้เองทหารเฝ้าประตูที่ไปรายงานก็ออกมาจากโถงว่ำการแล้ว ที่ออกมาพร้อมกันยังมีชายฉกรรจ์บึกบึนแข็งแรงผิวดำคล้ำ ซึ่งที่ด้านหลังมีทหารสองนายถืออาวุธตามมำติดๆ

ครั้นมำถึงตรงเบื่องหน้า สายตำของชายฉกรรจ์ก็อดไม่ได้ที่จะมองไปทั่วร่างของจำงซุนเสินหรงรอบหนึ่ง แล้วถึงกำหมัดประสำนมือ "โปรดแจ้งสถานะให้ชัดเจนด้วย"

เรื่องเล็กน้อยเพียงนี้ไม่ต้องลำบากให้จำงซุนเสินหรงเอ่ยปาก จื่อรู่ยกิขึ้นไปขำงหน้า ยื่นเอกสารที่เตรียมไว้เรียบร้อยก่อนแล้วให้ "จวนจำวก้วงแห่งฉำงอัน สกุลจำงซุน"

คงเป็นเพราะคิดไม่ถึง ชายฉกรรจ์จึงเหลือบมองจื่อรู่ แล้วรู้ดีกว่ำดูไม่เหมือนพูดอ้อวดจึงรับเอกสารไปพลิกอ่านทันที เป็นหนังสือสัญญาขำยตัวเป็นทาสในเรือน เขำหันไปทำงด้านหลังแล้วม่งกศีระครำหนึ่ง ทหารกลุ่มนั้นได้รับสัญญำณก็กลับเขำโถงว่ำการในเรือนใหญ่ไป

เขำส่งเอกสารคืนให้จื่อรู่ กล่ำวอยำงชัดเจนว่ำ "เมื่อเป็นเช่นนี้พวกทำนก็สามารถพำคนไปได้แล้ว" พูดจบทหารสองนายที่ด้านหลังของเขำก็เดินไปตรงหน้าต่งไหล คืนอาวุธให้พวกเขำ

จำงซุนเสินหรงไม่กล่ำววำจำ เพียงเบื่องหน้าไปเล็กน้อย เหลือบมองไปทำงนายทหารผู้ั้น และเม้มริมฝีปากขึ้นมำ

จื่อรู่เห็นสีหน้าทำงนี้ก็รู้แล้วว่าผู้เป็นนายมีความไม่พอใจ จึงพูดทันทีว่ำ "จับคนของพวกเรำมำแล้ว แต่พูดประโยคเดียวนี้ก็คิดจะส่งคนไปแล้วหรือ"

ชายฉกรรจ์มองดูข้างซุนเดินทรง แล้วก็มองเลยไปยังอาวุธหลายชิ้นที่เพิ่งถูกส่งคืนกลับไป ทางจวนบัญชาการทหารได้ตรวจสอบอย่างละเอียดแล้ว อาวุธหลายชิ้นนั้นไม่ใช่อาวุธทางทหาร องค์กรฯของจวนใช้ดาบก็เพียงพอแล้ว ดูจากลักษณะของดาบก็รู้แล้วว่าผลิตขึ้นที่ฉางอันเวลานี้ได้รับทราบแล้วว่าหลายคนนี้เป็นบ่าวรับใช้ในเรือนที่มาจากจวนจ้าวกั้วกงแห่งฉางอัน พอเอามาเทียบกันแล้ว ก็เพียงพอจะพิสูจน์ว่าพวกเขาไม่ใช่พวกศัตรูที่น่าสงสัยอะไรเช่นนั้น

ถึงแม้จะไม่รู้ความเป็นมาของหญิงสาวอายุน้อยที่อยู่ตรงหน้านี้ แต่ดูจากลักษณะนางแล้วฐานะในจวนจ้าวกั้วกงคงไม่ต่ำต้อยแน่ชายฉกรรจ์ครุ่นคิดอยู่ในใจว่าไม่จำเป็นต้องใช้แข็งกระแทกแข็ง จึงรีบเปลี่ยนท่าที่บั้นรอยยิ้มไปทางข้างซุนเดินทรงพลาถประสานมือคารวะอย่างจริงจัง "ได้เป็นพวกเราที่ทำผิดไปแล้ว ขอให้ทุกท่านเดินทางโดยปลอดภัย"

นี่ค่อยดูเหมือนภาษาคนพูดหน่อย จ้างซุนเดินทรงหันไปมองตงไหล เขาพาคนเดินเข้ามาและยืนก้มหน้าอยู่ตรงเบื้องหน้านางแล้ว

"กลับไปแล้วค่อยว่ากัน" นางคิดว่าตงไหลตำหนิตนเองที่ทำให้เกิดปัญหาแทรกซ้อนขึ้นมา จึงไม่พูดอะไรให้มาก เพิ่งหันหน้ากำลังจะไปก็เหลือบไปเห็นที่มุมหน้าผากของเขา ฝีเท้าของนางหยุดชะงักทันที "เงยหน้าขึ้น"

ตงไหลได้ยินคำสั่งก็เงยหน้าขึ้น

ข้างซุนเดินทรงเห็นที่มุมหน้าผากของเขามีรอยแผลสลายหนึ่งลากไปจนถึงหางตา เลือดเพิ่งจะหยุดไหล ทั้งยังบวมเป่งอยู่ อีกนิตก็จะทำร้ายถึงดวงตาของเขาแล้ว นางจึงดูตามร่างกายของเขาอีกครั้ง เขาใช้มือซ้ายถืออาวุธเอาไว้ ที่หลังมือขวาก็มีรอยแผลในลักษณะเดียวกัน ตรงข้อมือ

ก็มีรอยแผลแตกอีกสองรอยด้วย

ต่อให้เป็นคนโง่ก็ดูออกว่าแผลพวกนี้มาได้อย่างไร สายตาของนางกวาดไปทางชายฉกรรจ์ผู้นั้น "พวกเจ้ากล้าลงมือหรือ!"

ชายฉกรรจ์นั่งอึ้งไป แล้วค่อยตอบกลับ "แค่รอยแผลไม่กี่รอยเท่านั้น เขาไม่ยอมยอมเชื่อฟัง แล้วก็ไม่ยอมพุดถึงที่มา นี่เป็นกฎของกองทัพ"

ดวงตาของจ่าฝูงเดินหรงดูขึ้นทันที "กฎของกองทัพอันใด เขาเป็นทหารของที่นี่หรือ!"

ชายฉกรรจ์ชะงักงันไปทันที ปากอ้าๆ หุบๆ ถึงกับสรรหาคำพุดมาโต้แย้งไม่ออกไปชั่วขณะ

จ่าฝูงเดินหรงไม่อาจทนเฉยได้ ตงไหลไม่เพียงเป็นองครักษ์ส่วนตัวของนางเท่านั้น เขายังต้องไปสำรวจภูมิลักษณะให้กับนางด้วย ตอนนี้มีมือได้รับบาดเจ็บ ยังไม่ต้องพุดถึงดวงตาที่เกือบถูกทำลาย ย่อมต้องทำให้งานของนางล่าช้า เรื่องอื่นยังพอดูกันได้ แต่เรื่องนี้นางไม่ยอมจบแน่

"ผู้ใดทำ" นางถามตงไหล

ตงไหลเอ่ยเตือนเสียงเบาว่า "ประมุขน้อย พวกเขาเป็นหน่วยรักษาการณณะขอรับ"

จ่าฝูงเดินหรงเลิกคิ้ว "แล้วอย่างไรเล่า หน่วยรักษาการณณะก็สามารถไม่ลงมืออย่างไรเหตุผลได้หรือ"

ช่างน่าขัน! ข้าจ่าฝูงเดินหรงไม่มีทางถูกข่มขู่ได้สำเร็จหรอก!

นางปลิ้นขำเลื่องมองชายฉกรรจ์ผู้นั้นอีก "ผู้ใดทำ!"

ชายฉกรรจ์กลับไม่ได้ใจ ตอบอย่างเสียงปัญญา "พวกเราแค่ทำตามกฎหมาย หากท่านผู้สูงศักดิ์รู้สึกขุ่นเคือง จวนบัญชาการทหารสามารถ

ชดเชยให้ตามกฎหมายเป็นเงินหนึ่งร้อยเหวิน* ได้" ฟังจากน้ำเสียงของเขา
ยังนับได้ว่ายอมอ่อนข้อให้แล้ว

"เงินรี" จ้างซุนเดินทรงยื่นมือไปทางด้านข้าง
จื่ออู๋รีบหยิบถุงเงินจากในอกเสื้อวางลงไปบนมือจ้างซุนเดินทรง
นางรับมาแล้วก็โยนไปที่ข้างเท้าเขา ถึงกับเป็นเงินเต็มถุง
สกุลจ้างซุนของนางแม้แต่เหมืองก็ยังมี จะมาสนใจกับเงินเพียงเท่านี้
หรือ

"ในนี้มีมากกว่าร้อยเท่า พอที่จะให้เจ้ามอบตัวคนที่ลงมือออกมา
ได้หรือไม่"

ชายฉกรรจ์ยกเท้าขึ้นเล็กน้อยเพราะความตกใจ แล้วมองนางอย่าง
ประหลาดใจ แน่จนกว่ายอมไม่อาจเก็บเงินนั้นขึ้นมาได้ ทำได้เพียงพูดว่า
"ลงมือในช่วงเวลาที่ซูลมุนวุ่นวาย เลยแยกไม่ออกว่าผู้ใดเป็นผู้ใด
แล้ว!"

จ้างซุนเดินทรงกลอกตาอบหนึ่ง "ก็ได้ เช่นนั้นคนที่ออกคำสั่ง
พวกเจ้าคือใคร คงจะแยกได้ชัดกระมัง"

ชายฉกรรจ์มีสีหน้าแข็งทื่อไปทันทีอย่างช่วยไม่ได้ แวบแรกที่ได้เห็น
สตรีผู้นี้เขาก็รู้สึกเพียงนางงดงามจนผู้คนต้องตะลึง รวากับเดินออกมา
จากภาพวาดอย่างไรอย่างนั้น แต่เวลานี้กลับถูกท่าทางของนางชู่ชวัญ
จนนิ่งงันไปแล้ว เขาเพียงอยากจะจบเรื่องให้รวดเร็ว จึงตัดสินใจพูดว่า
"ข้า...ที่ออกคำสั่งที่นี้ก็คือข้า!"

สายตาจ้างซุนเดินทรงกวาดผ่านเขาไป "ดูจากชุดของเจ้า อย่างมากที่สุด

* เหวิน คือหน่วยต่ำสุดของเงินตราจีนสมัยโบราณ เป็นเงินเหรียญหลอมจากทองแดง มีรูตรงกลาง จึงนิยม
นำมาร้อยเชือกติดกันเป็นพวง เงินเหรียญ 1,000 เหวิน เมื่อร้อยเป็นพวงจะเรียกว่าก๊วน ซึ่งแปลว่าพวง
เงินหนึ่งก๊วนคือเท่ากับ 1,000 เหวิน และหนึ่งก๊วนมีค่าอย่างเป็นทางการเท่ากับ 1 เหลียง (ตำลึงเงิน)

ก็เป็นแค่นายกอง จวนบัญชาการที่ใหญ่โตปานนี้ เจ้ายังมีคุณสมบัติไม่พอหรอก"

ชายฉกรรจ์ถูกตอกหน้าหงายไปแล้ว เขาไม่คิดเลยว่าสายตาของนางจะน่ากลัวถึงเพียงนี้

นัยน์ตาดำเป็นประกายของจ่าขุนเสินหงกวาดมองไปโดยรอบ "เรียกคนที่เป็นหัวหน้าของพวกเจ้ามา"

ไม่มีผู้ใดตอบ ทหารทั้งกองในที่นั่งนั้นต่างเอาแต่จ้องมองนาง

จ่าขุนเสินหงกวาดตามองรอบหนึ่ง แล้วสายตาก็พลันจับอยู่ที่โถงว่าการในเรือนใหญ่แห่งนั้น พลันนึกขึ้นได้ว่าก่อนหน้านี้ชายฉกรรจ์ผู้นี้ก็ออกมาจากข้างในนั้น เมื่อครู่ยังส่งทหารเข้าไปข้างใน คงจะต้องไปรายงานสถานการณ์แน่นอน นางจึงยกเท้าแล้วเดินตรงไปที่นั่น

ตอนที่ชายฉกรรจ์ไล่ตามไปก็สายเสียแล้ว เเงาร่างอรชรของนางประหนึ่งสายลมตรงดิ่งไปที่ประตูใหญ่ ทำข้างหนึ่งยกขึ้นและก้าวเข้าไปแล้ว

ในห้องโถงปิดหน้าต่างอยู่ แสงค่อนข้างจะสลัวมัว ที่มีคนอยู่กลุ่มหนึ่งด้วยเช่นกัน ทุกคนที่เดิมที่กำลังพักผ่อนเพราะผลัดเปลี่ยนเวร บ้างยืน บ้างนั่ง บ้างกอดแทะแผ่นแป้งและดื่มน้ำอยู่ ช่วงขณะนี้ก็พลันส่งสายตาจับจ้องมา บรรยากาศตึงเครียดขึ้นทันที

"เออ..." ชายฉกรรจ์ผู้นั้นไล่ตามมา เพิ่งจะร้องได้ครึ่งคำก็ลื่นกลับลงไปที่พื้นคว้น แล้วหยุดอยู่ที่หน้าประตู

สายตาของจ่าขุนเสินหงกวาดมองไปรอบหนึ่ง สีหน้าไม่มีความหวาดกลัวแม้แต่นิด "หัวหน้าของพวกเจ้าเล่า ให้เขาออกมา"

เครื่องแต่งกายของคนกลุ่มนี้เหมือนกับชายฉกรรจ์ผู้นั้น ล้วนถูกต้อง

ตามระเบียบแบบแผน โดยสวมเสื้อเกราะทับเสื้อตัวสั้นแบบชาวหู* ที่สะดวกต่อการขี่ม้ายิงธนู ดูท่าลั่วนั้นเป็นพวกระดับนายกองทั้งสิ้น นางตัดสินใจได้ว่าที่นี่ไม่เลวเลยทีเดียว นับเป็นจวนบัญชาการทหารที่ใหญ่โตจริงๆ

แต่เมื่อทุกคนได้ยินคำถามต่างก็หันไปมองหน้ากันเล็กน้อย แล้วก็เออแต่มองสำรวจนางอย่างเปี่ยมด้วยความสนใจ ไม่มีใครพูดอะไรแม้แต่คำเดียว

ชายฉกรรจ์ผู้นั้นที่ขวางนางไม่อยู่จึงเข้ามาถามอย่างจวนบัญชา "ผู้สูงศักดิ์ท่านนี้ ที่แท้ท่านจะทำอะไรกันแน่"

"ทำร้ายผู้บริสุทธิ์ เจ้าว่าควรทำเช่นไรเล่า" จางซุนเสินทรงกล่าวย้อนกลับไป "ในเมื่อไม่อาจให้คนของข้าพาดกกลับคืนไปได้ ถ้าอย่างนั้นก็เรียกหัวหน้าของพวกเจ้าออกมาขอโทษด้วยตนเองสิ"

ชายฉกรรจ์ผู้นั้นเบิกตาโพลงแล้ว มีที่ใดกันที่ตีบ่าวรับใช้ของบ้านหนึ่งแล้วต้องให้ผู้ปกครองของทั้งจวนบัญชาการออกมาขอโทษด้วยสตรีผู้นั้นอายุยังไม่มาก เหตุใดถึงได้รับมือยากเย็นเพียงนี้!

จางซุนเสินทรงเองก็ไม่พูดไว้สาระให้มากความ พูดจบก็เดินเข้าไปข้างใน

อาจเป็นเพราะท่าทีในกรกรล่าววจาคราวนี้ของนางหนักหนาเกินไป คนที่นั่งอยู่ในที่นั้นทั้งหมดจึงยืนขึ้น เหมือนกับต้นหอมที่ถูกถอนจากดินแห่งๆ พวกกันขวางทางไปของนางเอาไว้อย่างมิดชิด

* ชาวจีนเรียกตนเองว่า 'ชาวฮั่น' ส่วนชนชาติต่างๆ ที่อยู่นอกเขตกำแพงใหญ่ออกไปเรียกรวมๆ ว่า 'ชาวหู' ซึ่งมีความหมายว่า 'ป่าเถื่อน' ชนชาติต่างๆ เหล่านี้จะสวมเสื้อตัวสั้น แขนเสื้อกระชับรัดรูป ซึ่งเหมาะกับการใช้ชีวิตบนหลังม้าที่ต้องขี่ม้ายิงธนูบ่อยๆ ผิดกับเสื้อผ้าชาวฮั่นที่บุรุษจะสวมเสื้อตัวยาวแขนกว้างใหญ่ ต่อมาทหารจีนนำแบบเสื้อผ้าของพวกชาวฮูมาใช้ เพื่อเวลาออกรบจะได้ไม่รุ่มร่าม เสื้อผ้าแบบนี้จึงเรียกว่า 'เสื้อแบบชาวหู' หรือ 'ชุดชาวหู'

จางซุนเดินหรงชายตามอง "มีอันใด นี่คือกล้าทำไม่กล้ารับ?"

องครักษ์ของนางก็ตามเข้ามาแล้ว เมื่อเห็นเช่นนั้นก็กรูเข้ามา คุ่มครอง พวกที่อยู่ในที่นั้นน่าจะเป็นทหารทั้งหมด แล้วก็ยังมีศตตำแหน่งด้วย เป็นพวกใจดีมีเมตตาที่ได้กัน จึงเปลี่ยนท่าที่จากผ่อนคลายเป็นหยาบอาวูฐ มาถืออยู่ในมือทันที ทางนี้ก็มาจากตระกูลขุนนางสูงศักดิ์ของฉางอัน ด้วยเหมือนกัน มือต่างกดอยู่บนดาบที่พกติดตัวมา

หากต่อสู้กันขึ้นมาจริงๆ ก็คงจะแย่แล้ว ชายฉกรรจ์ผู้นั้นจึงรีบวิ่ง เข้ามาขวางอยู่ตรงกลางระหว่างทั้งสองฝ่าย "เออล่ะๆ พวกเรามีอะไร ก็พูดจากันดีๆ ได้หรือไม่"

จางซุนเดินหรงยกมือขึ้นลูบจอนผม ถ้ามกลับว่า "ข้าก็แค่อยากให้ หัวหน้าของพวกเจ้าออกมาพูดกับข้าเท่านั้น ใครกันที่ไม่พูดจากันดีๆ"

ชายฉกรรจ์ไม่เคยพบเจอสตรีตัวคนเดียวที่อยู่ภายใต้สถานการณ์ เช่นนี้แล้วยังสงบนิ่งได้มาก่อน แต่ด้วยสีหน้าท่าทางและน้ำเสียงเยี่ยงนี้ เมื่อปรากฏบนร่างนางแล้วกลับดูเป็นธรรมชาติอย่างที่สุด เขาพูดไม่ออก แล้วก็เผลอเสียมารยาทเข้าไปประชิดตัวนางได้ จึงได้แต่บังคับตนเอง ให้ถอยไปสองก้าวแล้วค่อยขวางเอาไว้ต่อ

จางซุนเดินหรงมองตรงตำแหน่งที่นั่งของหัวหน้า ไม่สนใจพวกทหาร ที่สกดกันกีดขวางสายตาพวกนั้น ยังคงก้าวไปข้างหน้า

ชายฉกรรจ์ผู้นั้นขวางไปพลางถอยไปพลาง ถอยกรูดจนไปถึงกลุ่มคน พวกเดียวกันที่ปิดทางอยู่ จวบจนไม่มีทางให้ถอยได้อีกแล้ว สีหน้าเขาก็ย่ำแย่มาก

"พอแล้ว"

จู่ๆ ก็มีเสียงบุรุษทุ้มต่ำดังมา

ทันใดนั้นกลุ่มคนที่ขวางทางอยู่ก็กระจายตัวออกไปจนหมด

จางซุนเสินทรงหันหน้าไปตามเสียง ทางด้านขวามือห่างออกไป ประมาณสิบกว่าก้าวมีคนนั่งอยู่ตรงนั้น มีชั้นวางอาวุธสูงใหญ่ตั้งอยู่แถวหนึ่ง ทำให้รอบด้านดูมืดสลัวยิ่งขึ้น นางเห็นเพียงเค้าร่างคนผู้นั้นที่เก็บท่า นั่งอย่างตามสบายอยู่หน้าชั้นวางหันหน้ามาทางนาง และก็ไม่รู้ว่ามองอยู่ เช่นนี้มานานเท่าใดแล้วเหมือนกัน

ชายฉกรรจ์ผู้นั้นก้าวเข้าไปหาอย่างรวดเร็ว พูดเสียงเบา "ท่านหัวหน้า ท่านก็เห็นหมดแล้ว ข้าเองก็หมดปัญญาจริงๆ"

จางซุนเสินทรงได้สติกลับมา หันไปมองตำแหน่งที่นั่งหัวหน้า ไม่มี คนอยู่จริงเสียด้วย นางนึกว่าผู้ที่ เป็นหัวหน้าต้องนั่งที่ตำแหน่งหัวหน้าเสียอีก ใครเลยจะรู้ว่าเขากลับมานั่งอยู่ในตำแหน่งซึ่งไม่สะดวกตาอะไรเลยเช่นนี้ ตั้งแต่ข้าเข้ามาจนถึงตอนนี้ก็ดูอยู่อย่างนี้?

นางหันกลับมาอีกหน จ้องเงาร่างที่ถูกชายฉกรรจ์บังไปกว่าครึ่ง ที่เห็น อย่างชัดเจนที่สุดคือชายเสื้อสีดำถูกล้อยลงให้คลุมบงกชที่อยู่ในรองเท้าหนัง เอาไว้ มือข้างหนึ่งของเขาวางอยู่บนหัวเข่า เห็นข้อนิ้วอย่างชัดเจน

"ท่านหรือ" นางคิดในใจ นับว่ายอมโผล่หน้าออกมาแล้วสินะ มือข้างนั้นยกขึ้นมา ชั่วครู่เดียวชายฉกรรจ์ผู้นั้นก็เดินออกไปด้านข้าง อย่างเชื่องพั้งแล้ว

"ข้าเอง" เขากล่าว "ขอภัยด้วย เท่านี้ได้แล้วหรือไม"

รอบด้านล้วนมองไปที่เขา โดยเฉพาะชายฉกรรจ์ผู้นั้นที่ราวกับ เห็นภูตผีวิญญูณก็ไม่ปาน เหลือบมองเขาอยู่ตลอดเวลา

จางซุนเสินทรงจ้องเขา ลักษณะการพูดของคนผู้นี้จะตรงๆ ที่ออๆ ทำให้นางแปลกพิกลอยู่เล็กน้อย เหมือนว่าเขาคิดจะพยายามไถ่เก๋เลีย

แล้วก็รีบๆ ไหลนางกลับไปอย่างไรอย่างนั้น

คนผู้นั้นก็มองนางอยู่เช่นกัน

จางซุนเดินหลงพลันค้นพบว่าประกายตาของเขาดำมืดยิ่งนัก ยามที่มองมาถึงกับดูมีเจตนาร้ายอยู่หลายส่วน เมื่อนางหรีตตามองอย่างละเอียด กลับมองเห็นความคุ่นตาขึ้นมาเล็กน้อย ถึงขั้นที่ว่าแม้แต่เสียงก็ค่อนข้างคุ่นหูอยู่บ้าง

ทันทีที่เกิดความคิดนี้ขึ้นมาเขาก็ก้าวเข้าไปโดยไม่ต้องคิด มุ่งเดินไปตรงหน้าเขา

คนผู้นั้นยังคงอยู่ในท่านั่งตามสบายเช่นเดิม เมื่ออยู่ใกล้ๆ นางถึงเห็นชัดเจนว่าข้างต้นขาของเขามีดาบที่สอดอยู่ในฝักเล่มหนึ่งวางฝังอยู่ มือข้างหนึ่งวางอยู่บนเข่า แขนอีกข้างวางอยู่บนโต๊ะข้างตัว บนนั้นยังมีแผ่นหนังที่ใช้ป้องกันแขนและขาที่เพิ่งถอดออกมาวางเอาไว้

เมื่อเขาเห็นจางซุนเดินหลงเข้ามาใกล้ก็เอนร่างไปทางด้านหลังเล็กน้อย และเงยหน้าขึ้น

สายตาของจางซุนเดินหลงกวาดไปทั่วใบหน้าของเขาที่ละเล็กที่ละน้อย มองแล้วก็มองอีก จับพลันนั้นก็เบิกตาจนกลมโต

ทั้งสองต่างไม่ได้เอื้อนเอ่ยวาจาใด เพราะต่างก็คาดไม่ถึงว่าจะได้พบหน้ากันอีกเช่นนี้

จางซุนเดินหลงถึงกับผงะถอยหลังไปครึ่งก้าวโดยไม่รู้ตัว สายตายังคงจับจ้องอยู่บนร่างของเขาอย่างแน่วแน่ นางกำลังคิดว่า นี่มันเกิดอะไรขึ้น เหตุใดเขาถึงได้มาปรากฏตัวอยู่ที่นี่!

"ประมุขน้อย คุณชายมาแล้วเจ้าคะ" จี๋อู่ยี่ที่อยู่ปากประตูร้องเรียกเบาๆ

เสียงของจางซุนขึ้นดังตามมาอย่างรวดเร็ว "อาทรง! อาทรง!"

รอบด้านเยียบกริบ เสียงเรียกอย่างร้อนใจของเขาจึงยิ่งดังชัดเจนเป็นพิเศษ

จางซุนสินหรงได้สติ ดิ่งสายตากลับจากร่างของบุรุษที่อยู่ตรงหน้า แล้วหันกายเดินออกจากประตูไปอย่างรวดเร็วทันที

จางซุนสินเพิ่งมาถึงหน้าประตู ก็เห็นชายแขนเสื้อของน้องสาวพลิว ตามสายลมออกมาแล้ว

"ไป" นางเดินผ่านตัวเขาไปโดยไม่หันหน้ามองเสียด้วยซ้ำ

จางซุนสินมองไปทางด้านหลังของนางแวบหนึ่ง เห็นเงาร่างของคนนั่งอยู่ตรงนั้น ยังไม่ทันมองให้ชัดเจนก็รีบไล่ตามน้องสาวไป

เขารีบเร่งมาจากจวนว่าการโยวโจว เดิมทีก็อยู่กันอย่างสงบดี จนกระทั่งได้ยินเจ้าหน้าที่ที่คอยต้อนรับเขาพูดคุยเกี่ยวกับการรักษาความสงบของโยวโจวและพูดถึงทหารรักษาเมือง จู่ๆ ก็ได้ยินนามที่คุ้นเคยอย่างกะทันหัน จึงไม่พูดพรั่นทำเพลงเร่งกลับมาที่จุดพักม้าเพื่อตามหาน้องสาว ผลลัพธ์คือไปได้ครึ่งทางก็ได้ยินเรื่องของตงไหลแล้ว และที่ยิ่งกว่านั้นคือจางซุนสินหรงก็ไปที่จวนบัญชาการทหารด้วยตนเองแล้วด้วย เขาก็เลยไล่ตามมา

จางซุนสินหรงเดินตรงดิ่งไปจนถึงนอกจวนบัญชาการถึงได้หยุดตงไหลกับจื่อรู่ยตามติดอยู่ด้านหลังนาง ไม่กล้าถามและไม่กล้าพูดอันใดทั้งนั้น

จางซุนสินไล่ตามมาจนทัน "อาหรง เจ้าเห็นแล้วใช่หรือไม่ เจ้าคนแซ่ชานนั้นกลับอยู่ที่โยวโจวด้วยเช่นกัน ตอนนี้อยู่ตำแหน่งผู้บัญชาการทหารรักษาเมืองของท้องถิ่นโยวโจว จวนบัญชาการแห่งนี้ก็คือที่ทำงานของเขา!"

จางซุนสินหรงแม้ริมฝีปากแน่น ดวงตากลอกไปมา ไม่รู้ว่ากำลัง

คิดสิ่งใดอยู่

"อาทรง?" จ่างซุนชินเรียกนางคำหนึ่งอย่างอดไม่อยู่

จ่างซุนเดินทรงพลันเหมือนได้สติแล้ว หันหน้ากลับมาพูดว่า "ไม่ถูกลี
เหตุใดข้าต้องเป็นฝ่ายไปด้วย อีกอย่างข้าก็ไม่ใช่พวกที่ไม่ยึดเหตุผลเช่นนั้น!"
นางพูดพลางสะบัดแขนเสื้อ ตั่งท่าจะหมุนตัวกลับไป

จ่างซุนชินมือไวตาไวรีบอุदनางเอาไว้ "อาทรง อย่าย่า"

จ่างซุนเดินทรงมุ่นคิ้วหันหน้ากลับมา

จ่างซุนชินกลัวนางจะไม่สบายใจถึงได้ไม่ยอมให้นางกลับไปอีก
พร้อมเอ่ยปลอบโยนเบาๆ "ฟังข้าเถอะ กลับไปก่อน ข้ากว่านี่ประตูเมือง
จะปิดแล้ว นอกจากนี้เจ้าก็ยังมีเรื่องสำคัญที่ต้องทำอยู่นะ"

นี่เองจ่างซุนเดินทรงถึงได้หยุดลง แล้วหันกลับไปมองประตูใหญ่
ของจวนบัญชาการทหารอีกแควหนึ่ง พุดในใจว่า *เสียเปรียบบุรุษผู้นั้นแล้ว!*

4

จ่างซุนซันเริ่มปวดหัวเสียแล้ว

สาเหตุที่เลือกโยวโจวในการเดินทางครั้งนี้ นอกจากที่นี้จะเหมาะสมแก่การสำรวจแล้ว ยังเป็นเพราะสกุลจ่างซุนตั้งใจจะหลีกเลี่ยงสถานการณ์อันสุ่มเสี่ยงในราชสำนักที่ขางอันเป็นการชั่วคราวด้วย เพียงแต่เขาไม่เคยคาดคิดมาก่อนว่าเพียงจะมาถึงที่นี่ก็ทำให้น้องสาวต้องพบกับศัตรูเก่าเข้าเสียแล้ว

ซ่านจงผู้นี้ เวลานั้นในหมู่ลูกหลานตระกูลสูงศักดิ์ทั้งหลายก็มีชื่อเสียงไปทั่วทั้งสองเมืองหลวงว่าเป็นบุคคลที่ร้ายกาจ โดดเด่นเป็นที่สนใจของผู้คนแล้ว ทางสกุลซ่านเองก็เป็นตระกูลเลื่องชื่อที่มีอำนาจไปทั่วทุกหย่อมหญ้า ในฐานะที่เป็นการแต่งงานผูกสัมพันธ์ระหว่างตระกูลเก่าแก่ จ่างซุนเสินหวังได้แต่งงานกับเขาก็นับว่าได้คู่ครองที่สมกันดุจกิ่งทองใบหยก เพียงแต่เพียงผ่านไปครึ่งปีสองคนนี้ก็แยกกันไปคนละทิศคนละทาง

เสียแล้ว เรื่องนี้ช่างสร้างความตกตะลึงให้ผู้คนจริงๆ

ตอนที่จางซุนเดินหรงกลับมาบ้าน พออ้าปากก็บอกว่าสามีตายไปแล้วนั่น จางซุนขึ้นไม่เชื่อสักนิดเดียว เพราะที่ไล่ตามจางซุนเดินหรงกลับมาบ้านในวันนั้นด้วยยังมีทหารม้าซึ่งน่าจะคุ้มครองส่งนางกลับมา รวมถึงคนสนิทข้างกายของซานจง จางซุนขึ้นพบกับคนสนิทผู้นั้นเป็นการเฉพาะ ถึงได้รู้ความเป็นไปโดยละเอียด ที่แท้ซานจงก็ไม่ได้ตาย แต่จากไปแล้วต่างหาก โดยมอบหนังสือขอแยกทางไว้แล้วก็ไปจากบ้านสกุลซาน คนสนิทผู้นั้นจึงมอบกระดาษให้เขาแผ่นหนึ่ง บอกว่าเนื่องจากฮูหยินจากมาอย่างรีบร้อนเกินไปจึงทำตกไว้ พวกเขาไล่ตามมาตลอดทางก็เพื่อเจ้าสิ่งนี้

บนกระดาษบันทึกสิ่งที่ซานจงขุดเซยให้แก่จางซุนเดินหรงเอาไว้ตามที่ราชสำนักมีกฎหมายระบุ สามีภรรยาทุกคู่ที่แยกทางกัน บ้านสามีจะต้องมอบอาหารและอาหารให้แก่ฝ่ายภรรยาเป็นเวลาสามปี บันทึกแผ่นนี้ของซานจงก็ระบุไว้ตรงๆ ว่าสิ่งที่มอบให้จางซุนเดินหรงก็คือ 'ทุกสิ่งทุกอย่างที่เป็นของเขาในสกุลซาน' ต่อให้นางนั่งกินนอนกินอยู่เฉยๆ ก็เพียงพอให้จางซุนเดินหรงร่ำรวยไปชั่วชีวิตแล้ว

ตอนนี้จางซุนขึ้นถึงได้เชื่อว่าซานจงไปจากบ้านสกุลซานแล้วจริงๆ หารู้การจากไปอย่างธรรมดา แต่เป็นการสลัดทิ้งตระกูลใหญ่มากอำนาจนี้ไปเลย... จากไปอย่างหมดจดเกลี้ยงเกลา

หากจะด่าว่าซานจงแล้งน้ำใจไร้คุณธรรม ก็ยังไม่เคยพบเห็นบุรุษคนใดในใต้หล้านี้ที่ใจกว้างกับภรรยาที่เลิกร้างกันไปแล้วได้ถึงเพียงนี้ ถึงอย่างนั้นซานจงก็พลิกโฉมหน้าเป็นคนไร้น้ำใจได้จริงๆ หลังแต่งงานไม่เคยมีความรู้สึกหรือคำพูดดีๆ ระหว่างสามีภรรยาให้สักประโยคเดียว

ก็เอ่ยปากขอแยกทางได้ง่ายๆ แล้ว

จำงุณขึ้นกลีบอยากจะทำชานงว่าเจ้าเล่ห์หยิ่งนัก! เขาสลัดทิ้งสกุลชานไปเช่นนี้ ถ้าจะถามหาผู้รับผิดชอบก็ควรจะเป็นตัวชานงสิ หากเกิดการพิวพันยึดเยื่อระหว่างตระกูลขึ้นมาก็จะดูเหมือนสกุลจำงุณไร้เหตุผลไปสักหน่อย ขณะเดียวกันจำงุณขึ้นถึงขั้นค่อนข้างนับถือความใจกล้าบ้าบิ่นของชานงที่บอกว่าไปก็ไปเลยด้วยซ้ำ

ทางด้านสกุลชานนั้นเป็นอย่างไร เนื่องจากคำนึงถึงความรู้สึกของจำงุณเสียนาง สกุลจำงุณจึงตั้งใจจะไม่สืบสาวเอาความ ต่อมาเพียงได้ยินว่าผู้อาวุโสของสกุลชานไม่ยอมให้จำงุณเสียนางจากไปอย่างที่สุด เหมือนกับยังตั้งใจจะมาเยี่ยมเยียนที่จวนจำวกักด้วยซ้ำ แต่จำงุณขึ้นก็เพียงได้ยินมาเท่านั้น เนื่องจากในปีนั้นบ้านเมืองเกิดเรื่องราวขึ้นมากมาย ก่อนหน้านั้นคือความพลิกผันในการแต่งตั้งรัชทายาทของฮ่องเต้องค์ก่อน จนเกือบจะยกกำลังทหารไปรวมตัวคัดค้านกันอยู่รอมร่อแล้ว หลังจากนั้นชายแดนทางเหนือก็มีศัตรูจากภายนอกรุกกรานเข้ามา

ท่ามกลางสถานการณ์ที่โกลาหลในราชสำนัก สกุลจำงุณและสกุลชานต่างยุ่งอยู่กับการรับมือ ช่วงขณะนั้นไม่ว่าใครก็ไม่อาจไปจัดการกับใครได้ และการที่ตระกูลใหญ่มากอำนาจแยกทางกัน ซึ่งเดิมน่าจะเป็นคลื่นได้น้ำขนาดใหญ่ยักษ์นี้ก็ไม่ค่อยมีผู้ใดไปสนใจมากนัก เรื่องราวจึงผ่านพ้นไปเช่นนี้เอง

พริบตาเดียวก็สามปี เบื้องบนเบื้องล่างทั้งตระกูลล้วนยอมรับกันเป็นนัยๆ อย่างไม่ต้องพูดกันว่าคนผู้นั้นก็คือ 'ตาย' ไปแล้ว จะได้หลีกเลี่ยงการยั่วโทษบรรพชนน้อยของบ้านให้เสียอารมณ์ ผู้ใดจะไปคาดคิดได้ว่าคนผู้นั้นในตอนนี้งัดกับเป็น 'ศพคืนชีพ'

ภายในห้องพักแขกที่จุดพักม้า พอจางซุนชินคิดถึงตรงนี้คิ้วที่ขมวดมุ่นของเขาก็ยังไม่คลาย

ไม่รู้ว่าคุณแซ่ชานนั้นทำได้อย่างไร ถึงได้เป็นผู้บัญชาการทหารรักษาเมืองอยู่ที่นี้ได้นานปานนี้โดยไม่มีข่าวคราวแม้แต่ชนิดเดียว

เขามองไปทางด้านข้าง จางซุนเส้นหรงนั่งอยู่ข้างโต๊ะสี่เหลี่ยมตัวเล็กๆ กำลังก้มหน้าดูหนังสือม้วนหนึ่งที่อัญเชิญออกมาจากกล่องไม้ซึ่งตกทอดมาจากบรรพชน นับแต่กลับมาจากจวนบัญชาการทหารก็ไม่เห็นนางมีรอยยิ้มบนใบหน้ามาสองวันติดกันแล้ว

ตั้งแต่เล็กจางซุนชินก็ทะนุถนอมน้องสาวผู้นี้มาโดยตลอด แต่ยามนี้เพราะเขากลัวว่านางจะอ่านตัวอักษรในม้วนหนังสือไม่เข้าหัว ซึ่งนั่นจะเป็นการทำลายเรื่องสำคัญไป จึงเข้าไปใกล้แล้วพูดว่า "อาหรง ถ้าหากเจ้ารู้สึกอึดอัดไม่สบาย ข้าก็จะให้จวนว่าการของโยวโจวออกคำสั่งห้ามให้คนของจวนบัญชาการนั้นเข้าใกล้พวกเรา อยู่ห่างจากเจ้าคนแซ่ชานนั้นไกลเท่าไรก็ยิ่งดี"

จางซุนเส้นหรงเงยหน้าขึ้นมาจากม้วนหนังสือ "เหตุใดข้าต้องอึดอัด ข้าไม่ได้ทำผิดอะไรเสียหน่อยที่ควรจะอึดอัดคือเขาต่างหาก จะให้หลีกเลี่ยงก็คือเขาหลีกเลี่ยงถึงจะถูก หากทำตามที่ว่ามาจริง กลับจะดูเหมือนข้าใส่ใจเขามากอย่างไรอย่างนั้น"

สายตาของจางซุนชินวนเวียนอยู่ที่ใบหน้าของนาง "เจ้าไม่ใส่ใจ?"

"ไม่ใส่ใจ" จางซุนเส้นหรงก้มหน้าลงอ่านม้วนหนังสือต่อไป

พอดีที่นอกประตูมีผู้ติดตามคนหนึ่งเข้ามา แจ้งว่า "ผู้ว่าการโยวโจวส่งคนมาเชิญคุณชายขอรับ"

จางซุนชินลุกขึ้น เขามองจางซุนเส้นหรงอีกครั้ง เห็นนางดูคล้ายปกติดี

ก็วางใจลงได้บ้าง "ในเมื่อเจ้าไม่เป็นอะไรก็ดีแล้ว ข้ายังต้องไปพบผู้ว่าการ
โยวโจวสักหน่อย ตอนนีตำแหน่งข้าหลวงใหญ่มณฑลโยวโจวว่างอยู่
ที่เป็นผู้ดูแลอยู่ในตอนนี้ก็คือผู้ว่าการ ต่อจากนี้งานของพวกเราจึงจำเป็นต้อง
ต้องขอยืมความช่วยเหลือจากเขา"

จางซุนเสินทรงส่งเสียงตอบรับไปตามเรื่อง และคอยฟังเสียงเขา
ออกจากประตูไป

รอนจินในห้องเสียบสงบแล้วนางก็ปิดม่านหนังสือในมือลง อันที่จริง
นางก็นึกถึงเหตุการณ์ในจวนบัญชาการทหารอยู่ก่อนแล้ว ตอนนั้นเข
นั่งอยู่ที่นั่นมองนางอยู่ตั้งนานมันหมายความว่าอย่างไรกัน

นางยังคิดก็ยังไม่ถูกต้อง จึงคว้าเบาะนุ่มที่พึ่งอยู่มาขว้างออกไป

"ประมุขน้อย?" จือรุ่ยไต้ยินเสียงความเคลื่อนไหวก็เดินจากนอกประตู
เข้ามาดู

จางซุนเสินทรงนั่งคุกเข่าตัวตรง แสร้งทำเป็นว่าเมื่อครู่ไม่ได้ทำอันใด
ทั้งนั้น แล้วถามอย่างไม่ใส่ใจนักกว่า "บาดแผลของตงไหลดีแล้วหรือ"

"กำลังพักรักษาตัวอยู่เจ้าคะ"

"โยเจ้ายังไม่ไปดูแลอีก"

จือรุ่ยริบขานรับ แล้วผละไปจากหน้าประตู

จางซุนเสินทรงเอาเบาะนุ่มใบนั้นมาขว้างออกไปอีกรอบหนึ่ง

ทันใดนั้นที่ด้านนอกก็มีเสียงตะโกนของบุรุษซึ่งดั่งราวฟ้าผ่าดังขึ้นมา
"เร็วเข้าหน่อย! คนกำลังจะมาถึงแล้ว...ไปๆ" ไม่ต้องไปสนใจผู้สูงศักดิ์บ้าง
พวกนี้ ربกวนพวกเขาจะนับเป็นอันใดได้ ทำเรื่องพลาดสติถึงจะร้ายแรง
ถึงตาย!"

เสียงนี้แหบห้าวมาก ทันทีที่ได้ยินจางซุนเสินทรงก็นึกขึ้นมาได้ว่านี่

ก็คือเสียงของคนที่รบกวนนางจนตื่นในวันนั้น นางเก็บม้วนหนังสือขึ้นแล้วเดินไปที่ข้างหน้าต่าง

ที่มุมของลานเรือนมีชายร่างใหญ่หนวดเคราครีมีไผ่ล่พรวดออกมา กำลังตะโกนโหวกเหวกอย่างฮึกเหิมไปทางด้านหลัง "เร็วสิ! ให้ตายเถอะ! แข็งขาอ่อนปวกเปียกหมดแล้ววีรี!"

ขณะจางซุนเดินหรงพิงหน้าต่างดูอยู่องครักษ์ผู้หนึ่งก็เข้ามาอย่างเงียบเชียบ ขอคำชี้แนะว่าจะขับไล่พวกเขาไปได้หรือไม่ นางส่ายหน้าแล้วสั่งให้พวกเขาล่าถอยไปให้หมด การสำรวจภูมิลักษณะที่ตีสยามถูกถ่วงเวลาให้ล่าช้าไปแล้ว นางกำลังไม่มีที่ให้ระบายความโกรธเกรี้ยวพอดี ตอนนี้อยู่ในเมื่อมาเจอหนทางระบายความขุ่นเคืองแล้ว ขอเพียงยังได้ยินถ้อยคำที่ไม่เคารพอีกสักคำเดียว นางจะต้องจับเจ้าคนปากไม่มีหูรูตี่มาสังหารเพื่อประกาศศักดิ์ดาเสียบ้าง

ชายร่างใหญ่หนวดเคราครีมียังไม่ทันได้อ้าปากพูดอีกรอบ นอกลานเรือนก็มีเสียงคนตะโกนดังมาแต่ไกล "มาแล้วว!"

ตามมามาติดๆ ด้วยเสียงม้าร้อง มีคนจากข้างนอกเข้ามาในจุดพักม้าไม่ใช่แค่คนเดียว เสียงฝีเท้าที่นั่นดังสะท้อนก้อง เมื่อฟังอย่างละเอียดก็เหมือนเป็นเสียงของม้าย่ำไปบนพื้น ผสมปนเปด้วยเสียงอาวุธกับกระกระทบกัน

จางซุนเดินหรงมองไปตามเสียง มีทหารกองหนึ่งเดินผ่านระเบียบทางเดินเข้ามาในลานเรือนแล้วจริงๆ ผู้ที่นำหน้ามายังคุ่นตามากเสียด้วยไม่ใช่ชายฉกรรจ์ในจวนบัญชาการทหารที่คอยขวางทางนางอยู่นานผู้นั้นหรือไร!

พอชายร่างใหญ่หนวดเคราครีมีเห็นเขาก็ตะโกนว่า "หูสี่อี่ เป็นเจ้าหรือ

ที่มารับคน?"

ชายฉกรรจ์ตอบกลับ "ผายลมสิ! ผู้ที่มาไม่ใช่แค่ข้า!"

จางซุนเดินหรงมองค้อนสองคนนั้นแวบหนึ่งแล้วเป็นหน้าไป

เมื่อมองจากหางตานางก็เห็นชายร่างใหญ่หนวดเคราครึ้มผู้นั้น
วิ่งไปอย่างรวดเร็วราวกับสายลม

"ท่านผู้บัญชาการชาน ท่านมาด้วยตนเองเชียหรือ!" น้ำเสียงเขา
เปี่ยมไปด้วยความเคารพยกย่องสุดจะเปรียบขึ้นทันที

"อืม"

นางหันหน้าไปมองทันที ผู้ที่เลียผ่านประตูระเปียงเข้ามาคือบุรุษ
ที่หนีบดาบไว้ใต้แขน เขาเดินเข้ามาอย่างเชื่องช้า

ในมือของเขาถือกระดาษทำจากใยปออยู่แผ่นหนึ่ง กำลังก้มหน้า
ดูอยู่ ยามนี้เขาสวมชุดชาวhurstเวสตีดำทั้งชุด เกล้ามวยเรียบร้อย สูงสง่า
ประหนึ่งต้นสน อาจเนื่องจากนิสัยระแวดระวัง หลังจากหยุดยืนหนึ่ง
เขาก็เงยหน้าขึ้นกวาดตามองในลานเรือน เพียงประเดี๋ยวเดียวสายตาก็
กวาดมาที่หน้าต่าง

สายตาของจางซุนเดินหรงสบประสานกับสายตาของเขาพอดี
นางพลันยันกรอบหน้าต่างยึดตัวตรงอย่างไม่รู้ตัว

ชานจงก็เหมือนกับเมื่อก่อนนี้ ใบหน้าคมสัน เครื่องหน้าคมคาย
ชัดเจน สายตาคมกริบ ร่างกายเหมือนกับแฝงไว้ด้วยความพยศอยู่
ตลอดเวลา

จู่ๆ นางก็นึกถึงเรื่องของบ่าววันหนึ่งเมื่อนานมาแล้วขึ้นมา มารดา
ของนางนำภาพเหมือนภาพหนึ่งมาที่ห้องนาง เาามาให้นางดูด้วยท่าทาง
ลับๆ ล่อๆ นางชายตาดูแวบหนึ่งแล้ววิจารณ์อย่างไม่เห็นสำคัญว่า

'ไม่แล้ว'

มารดานางยิ้มพลาญพูดว่า 'ข้ายังไม่รู้จักเจ้าหรือไร สามารถพูดว่า 'ไม่แล้ว' ออกมาเช่นนั้น นั่นก็เท่ากับพอใจมากแล้ว'

นางไม่ได้ยอมรับ เพียงแต่ก่อนที่มารดาจะเก็บภาพเหมือนไปนาง ก็ยังลอบดูเงียบๆ อีกหลายครั้ง

เป็นภาพใบหน้าด้านข้างของบุรุษผู้หนึ่ง ลายเส้นคมกริบประหนึ่งดาบ ดุดุดเด่นห้าวหาญไม่ธรรมดาเลย ว่ากันว่าเป็นอาจารย์สอนวาดภาพที่ หุ้มเทคความพยายามถึงได้ลอกภาพจากลั้วหยางมาให้นางดูได้

ต่อมาตอนที่นางแต่งงานได้ยืนอยู่ข้างๆ เขา ภาพที่เห็นยาม ลอบมองก็คือใบหน้าด้านข้างนี่เอง

ใบหน้านี้นางจดจำได้อย่างชัดเจนมาก ดังนั้นต่อให้เขากลับจน เป็นระยะเวลาสั้นๆ จำนวนน้อยครั้งมาก ต่างฝ่ายต่างพบหน้ากันอย่าง กะทันหันเพียงไม่กี่หน นางก็ยังจดจำเขาได้ในทันทีที่เห็นในจอวนบัญชาการ

ช่วงเวลาสับสนนั้นก็เป็นเรื่องที่เกิดขึ้นเพียงชั่วพริบตาเท่านั้น ชานจง ก็หันหน้าไปแล้ว "ของเล่า"

ชายร่างใหญ่หนวดเคราครีมีตะโกนทันที "เร็ว! ส่งของได้แล้ว!"

พวกเดียวกันอีกหลายคนที่เขาตะโกนเร่งรัดเมื่อก่อนหน้านี้นี้ค่อยๆ ไหล่ออกมาจากมุมของลานเรือนที่ละคน ผลักๆ ดันๆ กลุ่มคนที่ปล่อยผม ยาวรุงรังแต่งกายแปลกแยกที่ถูกคุมขังเอาไว้ คนกลุ่มนั้นถูกมัดด้วย เชือกเส้นเดียวโยงไว้ด้วยกัน รวากับเป็นปลาตายที่ถูกลากเข้ามาอย่างไร อย่างนั้น

กระดาศที่อยู่มือของชานจงถูกโยนไปให้หูสี้ออิ "ไปบอกให้ หัวหน้าจุดพักม้าปิดประกาศได้แล้ว"

หูสืออี่จากไปแล้ว ชายร่างใหญ่หนวดเคราครี้มเดินมาตรงหน้า
 ชานจงอีกสองก้าว ท่าทางยโสโอหังก่อนหน้านี้ได้หายไปจนหมดสิ้น
 มีหน้าซำยังยิ้มแยมแทนอีกด้วย "ท่านผู้บัญชาการชาน มีทั้งหมดห้าคน
 ขอรับ สองคนเป็นชาวซี* อีกสามคนเป็นชาวซีตาน** พวกเราจับได้จากที่
 ชายแดนนั้น"

เขาผงกศีรษะ "ทำได้ไม่เลว"

ชายร่างใหญ่หนวดเคราครี้มมีสีหน้าดีอกดีใจขึ้นมาทันที รวบรวมได้
 รับการยกย่องชมเชยจากสวรรค์ครั้งใหญ่

ชานจงยกดาบขึ้นมา "ส่งของเสร็จแล้วก็ไปปรับรางวัลที่จวนบัญชาการ
 ของข้า ข้าอยากตรวจดูที่พักของพวกเขาสักรอบหนึ่ง"

ชายร่างใหญ่หนวดเคราครี้มรีบชี้ทางให้ชานจงพลางเอ่ยพลาว่า
 "ก็ไม่ว่าไฉนถึงได้มีผู้สูงศักดิ์บ้างกลุ่มหนึ่งโผล่มา ยึดครองสถานที่
 ไปจนหมด ทำเอาพวกข้าได้แต่ต้องย้ายไปที่ซอกลับตาคนตรงมุนั้น"

"เช่นนั้นหรือ" ชานจงหัวเราะ แล้วก็เดินไปทางด้านที่อีกฝ่ายชี้บอก
 ว่างซุนเส้นตรงที่ดูอย่างเงียบๆ จนถึงตอนนี้จึงจ้องไปทางทิศที่เขา
 เดินไป หวนคิดถึงเสียงหัวเราะนั้นของเขาแล้ว ลูๆ นางก็หัวเราะออกมา
 เช่นกัน ชายเสื้อพลีวัสะบิดลอยขึ้น ก่อนหันกายออกไปจากห้อง

ชายร่างใหญ่หนวดเคราครี้มกำลังส่งตัวคนหลายคนนั้นให้กับทหาร

* ชาวซี คือชนต่างเผ่าที่แยกสายออกจากชาวเซียนเปย มีบรรพบุรุษร่วมกับชาวเซียนเปยเผ่าอวีเหวินและ
 ชาวซีตาน เคยสวมมีกัศชาวเซียนเปยเผ่ามู่หรงและชาวเซียนเปยเผ่าทัวปา ชาวซีส่วนใหญ่ดำรงชีพด้วยการ
 ล่าสัตว์และทำปศุสัตว์

** ชาวซีตาน คือชนเผ่าเร่ร่อนสมัยโบราณ เป็นชนเผ่าที่ทำการเกษตรควบคู่กับการทำปศุสัตว์ มีบรรพบุรุษ
 ร่วมกับชาวซีและชาวเซียนเปยเผ่าอวีเหวิน ในช่วงปลายราชวงศ์ถัง เยี่ยลืออาเปาจี ข้านของชาวซีตานได้ก่อตั้ง
 แคว้นซีตาน ซึ่งต่อมาเยี่ยลือเตอกวาง ย่องแต่งคัที่สี่ของแคว้นซีตานได้เปลี่ยนชื่อเป็นราชวงศ์เหลียว

ที่ซานจงพามา ทันใดนั้นก็เห็นหญิงสาวเดินออกมาจากห้องพักแขก
ห้องใหญ่ที่อยู่ไกลๆ ห้องนั้น กระโปรงยาวลากพื้น แขนพาดผ้าคลุมไหล่
เนื้อบางเอาไว้ว เดินผ่านข้างตัวเขาไปโดยสายตาไม่เหลือบแลด้านข้าง
แม้แต่บ่อย เขาขุ่นงงไปชั่วขณะ ก่อนโพล่งถามว่า "ผู้ใดกัน"

"ผู้สูงศักดิ์ที่เจ้าเคยด่าว่า"

ชายร่างใหญ่หนวดเคราครีมีตะลึงงันไปแล้ว และก็มองดูนางผ่านไป
เช่นนี้เอง

เวลานี้จางซุนเดินหรงไม่มีอารมณ์ไปสนใจคนผู้นั้น นางเพ็งจะผ่าน
ลานเรือนออกไปก็มีองครักษ์สองคนตามมาอย่างเงียบๆ แล้ว ก่อนพวกเขา
จะถูกนางขับไล่ออกไปอีกครั้ง

จางซุนเดินหรงเดินผ่านระเบียงยาวไปเพียงผู้เดียว จนกระทั่งถึงมุม
ที่ห่างไกลลับตาผู้คนมากที่สุด เห็นห้องชั้นล่างที่อยู่ติดๆ กันหลายห้อง
ประตูเปิดอยู่ทุกบานคล้ายว่าถูกเตะเปิดออก แม่กุกุญแจห้อยเอียงกระทู่
ดูใกล้จะร่วงลงมาเต็มที

นางเพ็งจะเดินเข้าไปใกล้ บุรุษในชุดดำผู้หนึ่งก็ก้มหน้าเดินออกมา
จากห้องที่อยู่ตรงกลาง

จางซุนเดินหรงชนเข้ากับเขาพอดี ห่างมาหลายก้าวถึงค่อยยืนได้
มั่นคง นางค่อยๆ กวาดตามองอยู่ครู่หนึ่ง จู่ๆ ก็พูดว่า "ผู้บัญชาการ
ทหารรักษาเมืองเป็นตำแหน่งทางทหารระดับใด"

ซานจงพบกับนางโดยบังเอิญก็ไม่ประหลาดใจเลยสักนิด ถึงกับ
ยังตอบคำถามอย่างค่อนข้างเหมาะสมด้วย "บัญชาการหน่วยทหาร
รักษาการณ์ทั้งพื้นที่ รับผิดชอบในการฝึกฝนทหารเพื่อป้องกันและรักษา
ความสงบ"

จ่างซุนเสินหรงจะไม่รู้ได้อย่างไร นางเพียงจงใจแสวงถามไปเท่านั้นเอง นางเล็กคิ้วพลางเอ่ยทอดถอนใจ "ท่านจากสกุลซ่านมา อาศัยกำลังของตนเองเพียงลำพังก็นั่งตำแหน่งหัวหน้าทหารในพื้นที่นี้ได้อย่างมั่นคง ช่างทำให้ข้านับถือเสียจริง"

หากฟังการเสียดสีในวาทะนี้ไม่ออกนั้นก็คือคนโง่เขลาแล้ว แต่ซ่านจงกลับยกมุขปากขึ้น ใช้มือตบๆ ฝุ่นละอองที่อยู่ในมือ ช้ำยังพูดต่อจากนาง อีกประโยคว่า "นั่นก็จริง"

จ่างซุนเสินหรงขมวดคิ้ว เต่าอยู่ว่าเขากำลังพูดอย่างขอไปที่กับตนอีกแล้วใช่หรือไม่ ครั้นนึกถึงเรื่องหนึ่งขึ้นมาได้ นัยน์ตานางก็วูบไหวเล็กน้อย "ใช่แล้ว ท่านต้องคิดแสวงหาเป็นไม่รู้จักข้าแน่"

ดวงตาของซ่านจงมองมา จ่างซุนเสินหรง... เหตุใดเขาจะไม่รู้จักนางเล่า ทันทีที่เห็นครั้งแรกในจวนบัญชาการเขาก็จำได้แล้ว แต่เขากลับเอ่ยปากพูดไปว่า "หรือเจ้ากับข้าน่าจะรู้จักกัน?"

สีหน้าจ่างซุนเสินหรงค่อยๆ ตีงขึ้นมาแล้ว "ข้ากลับจำท่านได้ ซ่าน... จง..."

นามของเขาพูดออกจากปากนางอย่างมีนัยแฝงลึกล้ำ

ทั้งสองต่างมองกันและกัน

และในเวลานี้นุสืออี้ก็กลับมาหาพอดี เท่าข้างหนึ่งของเขาหยุดชะงักไปอีกหนเนื่องจากเห็นจ่างซุนเสินหรง "ท่านเองหรือ!" เขาคิดในใจ ท่านหัวหน้าขอโทษไปแล้วแท้ๆ หรือว่าสตรีนางนี้ยังไม่เลิกราอีก? จึงพูดด้วยน้ำเสียงแข็งกระด้างว่า "ผู้สูงศักดิ์ท่านนี้ วันนี้พวกเรามาเพื่อรับโจรร้ายฝ่ายศัตรูที่ถูกคุมตัวไว้ เรื่องอื่นๆ ท่านไม่อาจเข้าไปเกี่ยวข้องด้วยได้!"

จ่างซุนเสินหรงเอาแต่มองซ่านจงเท่านั้น ไม่สนใจนุสืออี้สักนิด นุสืออี้ใจฝ่อไปทันที ได้แต่รายงานเรื่องที่เป็นไปกระทำมาต่อซ่านจง

"ท่านหัวหน้า คำสั่งห้ามได้บอกให้หัวหน้าจุดพักม้าปิดประกาศขึ้นไปแล้ว
ทันทีที่เส้นทางภูเขาปิด คนภายนอกก็จะเข้าไปไม่ได้อีกเด็ดขาด"

จางซุนเดินหรงมองไปที่เขาทันที "พวกเขาจะปิดอะไรนะ!"

"ปิดภูเขา" ซานจงเบนสายตาออกจากร่างของนาง เปลี่ยนมือที่ถือดาบ
แล้วเดินออกไปข้างนอก

จางซุนเดินหรงมองเขาเดินผ่านข้างกายตนเองไป เกราะแขนบน
แขนเสื้อของเขาเฉียดผ่านผ้าไหมคลุมไหล่ที่พาดอยู่บนข้อพับแขนของนาง
เกราะหนังแข็งกระด้างกับผ้าไหมอ่อนนุ่มคล้ายคลึงว่าจะเกี่ยวพันกัน
ชั่วขณะหนึ่ง

ที่ด้านนอกโจรร้ายฝ่ายศัตรูถูกคุมตัวเอาไว้ ทหารตั้งแถวเตรียมตัว
เดินทางกลับจวนบัญชาการ

หูสี่อี่ไล่ตามจนทันผีเท้าซานจง "ท่านหัวหน้า ก่อนหน้านี้ดูเหมือน
ข้าจะเคยได้ยินสตรีนางนั้นเรียกชื่อของท่านตรงๆ ท่านก็จะปล่อยให้นาง
เรียกไปตามแต่ใจหรือ"

เขาไม่รู้ถึงสาเหตุ เพียงคิดว่าจางซุนเดินหรงโมโหเท่านั้น

ซานจงเหยียบโคลนแล้วยกร่างขึ้นไปนั่งบนหลังม้า "เจ้าหูสี่มาก"

หูสี่อี่เบิกตากลมโต "ถ้าหากนางรู้ถึงฐานะของท่านในโยวโจวนี้
จะต้องไม่กล้าดูถูกท่านเช่นนี้แน่นอน! เมื่อครู่ท่านน่าจะฉวยโอกาสกดดัน
สตรีที่เคยไต่อดบารมีผู้นั้นกลับไปถึงจะถูก!"

ซานจงยิ้ม "เจ้าเห็นว่าข้าว่างนักใช่หรือไม่"

เห็นรอยยิ้มของผู้เป็นนายหูสี่อี่ก็พูดไม่ออก ได้แต่ตามหลังไปโดย
ไม่กล้าออกความเห็นแล้ว

ซานจงกระตุกบังเหียน กระตุ้นม้าวิ่งไปบนเส้นทาง พลันนึกถึงเสียง

ที่เรียกนามเขาเมื่อครูนี้อย่างไม่มีเหตุผล สตรีสูงศักดิ์ที่ได้รับการ
พะเน้าพะนอตามใจอย่างที่สุด น่าจะไร้ความเกี่ยวข้องกับเขามาตั้งนานแล้ว
เวลานี้เหตุใดถึงได้กลับมาพบกันใหม่อีกครั้งที่ชายแดนแห่งนี้ได้เล่า



5

เมื่อวานนี้แจ่งซุนขึ้นกับผู้ว่าการโยวโจวได้พบกัน ทั้งสองพูดคุยกัน
อยู่นานทีเดียว จนถึงเที่ยงคืนเขาถึงได้กลับ จึงไม่รู้เรื่องราวที่เกิดขึ้นใน
จุดพักม้าเลยแม้แต่น้อย

จนกระทั่งวันถัดมาตอนเช้าเขาเพิ่งจะตื่นได้ไม่นาน หัวหน้าจุดพักม้า
ก็มาขอพบอยู่ที่นอกห้องพัก รายงานเรื่องประกาศห้ามที่ได้รับมาให้เขาทราบ

แจ่งซุนขึ้นกำลังยกถ้วยดื่มชาอยู่ พอได้ยินยังไม่ทันจบก็วางถ้วยชา
แล้วเดินออกไปหา "เจ้าบอกว่าปิดภูเขาหรือ"

หัวหน้าจุดพักม้าตอบอย่างนอบน้อม "ใช่แล้วขอรับ จวนบัญชาการทหาร
มีคำสั่งมา"

รูปโฉมอันหล่อเหลาอย่างผู้มีการศึกษาของแจ่งซุนขึ้นนั้นดำไปแล้ว
ครึ่งหนึ่ง "พวกที่มาคือใคร"

หัวหน้าจุดพักม้าเอ่ยเสียงเบาลง ดูจากท่าทางแล้วถึงกับค่อนข้าง

จะหวาดกลัวอยู่ "คือผู้บัญชาการทหารรักษาเมืองของโยวโจวเราขอรับ"

จางซุนชินตบหน้าผากทันที เรื่องใหญ่เพียงนี้กลับไม่มีใครบอกเขาเลย เขาเดินผ่านหัวหน้าจุดพักม้าเพื่อไปหาจางซุนเสินตรงทันที เดินไปพลางก็แอบตำหนิในใจไปด้วย...หรือว่าเจ้าคนแซ่ชานนั้นจะจงใจ เจาะจงเลือกเอาตอนที่ข้าไม่อยู่ปรากฏตัวออกมา!

วันนี้จางซุนเสินทรงตื่นเช้ามาก

ถุงผ้าปักลายหน้าพิเศษใบหนึ่งวางอยู่บนโต๊ะ จี๋อู๋ยหีบหนังสือที่อยู่ในกล่องไม้จันทร์แดงม้วนนั้นออกมาอย่างระวัง ก่อนใส่เข้าไปในถุงผ้าปักลาย แล้วใช้สองมือยื่นส่งไปที่เบื้องหน้าจางซุนเสินทรง

นางรับมาแล้วใส่เข้าไปในอกเสื้อ จากนั้นรวบเสื้อคลุมกันลมทอไหมปักลายสีเขียวอ่อนที่เพิ่งจะคลุมลงบนร่างของนางให้เรียบร้อย และเดินออกจากประตูไป

ตงไหลที่รูปร่างผอมเพรียวยืนตัวตรงราวกับฟูกันอยู่นอกประตู แต่งกายด้วยชุดของครีษัอย่างเรียบร้อย

จางซุนเสินทรงเห็นบาดแผลที่หางตาของเขาตกสะเก็ดและบวมน้อยลงแล้ว จึงถามว่า "บาดแผลของเจ้าหายดีแล้วหรือ"

เขาก้มศีรษะ "หลังได้พักรักษาตัวอยู่หลายวันก็ไม่มีอะไรแล้วขอรับ ประมุขน้อยวางใจได้"

ขณะพวกเขากำลังพูดกันอยู่ จางซุนชินก็มาถึงด้วยท่าทางรีบร้อน

จางซุนเสินทรงเห็นเขาเป็นเช่นนี้ก็ไม่แปลกใจแต่อย่างใด "พี่คงจะรู้เรื่องคำสั่งห้ามนั้นแล้วเป็นแน่"

จางซุนชินเดิมยังคิดจะถามนางว่าหลังจากเจ้าคนแซ่ชานนั้นมาแล้ว

ได้ทำอันใดบ้าง ตอนนี้พิณิจดูจากท่าทีของนาง เขาก็คาดเดาได้แล้วว่านางคิดจะทำสิ่งใด "เจ้าจะไปสำรวจภูมิลักษณะด้วยตนเองหรือ"

จางซุนเดินทรงยกหมวกของเสื้อคลุมกันลมขึ้นคลุมศีรษะเอาไว้ ครั้นนึกถึงท่าทางของซานจงเมื่อวานนี้ตอนที่เขาจากไปต่อหน้าต่อตา นางก็ยิ้มเล็กน้อยและพูดว่า "ใช่ ข้าอยากจะไปดูเสียหน่อยว่าผู้ใดจะสามารถห้ามข้าได้ ยิ่งไปกว่านั้นพี่ก็บอกเองว่าหัวหน้าขุนนางท้องถิ่นของที่นี่คือผู้ว่าการไม่ใช่หรือ"

จางซุนชื่นเข้าใจความหมายของนางในทันที นางต้องการไปทำลายคำสั่งห้ามนั้นโดยหวังจะใช้อำนาจของผู้ว่าการนั่นเอง เขาจึงล้มเลิกความคิดที่จะถามถึงซานจง ที่เหลือก็ไม่ต้องพูดกันให้มากความแล้ว บอกว่าไปก็ไปเลย

วันนี้บรรพชนน้อยออกศึกเอง แน่นนอนว่าต้องไปด้วยกันให้ถึงที่สุด เพียงแต่ก่อนจะออกเดินทางเขาก็ส่งองครักษ์ไปเชิญผู้ว่าการโยวโจวเป็นพิเศษ

ตงไหลนำทาง หลังออกจากเมืองรถม้าก็แล่นไปทางทิศตะวันตกเฉียงเหนืออย่างรวดเร็วตลอดทาง

จากถนนที่ราบเรียบกว้างขวางก็เลี้ยวเข้าสู่เส้นทางสายเล็กที่ขรุขระเป็นหลุมเป็นบ่อ สิ่งที่สายตามองเห็นก็ไม่ใช่พื้นที่โล่งกว้างอีก เพราะค่อยๆ ปรากฏรูปร่างของเทือกเขาขึ้นมาให้เห็นยอดเขาสูงๆ ต่ำๆ ประหนึ่งน้ำหมึกจากปลายพู่กันของสวรรค์ค่อยๆ หยดแต่้มลงที่ได้ขอบฟ้า ซึมผ่านขึ้นไปทางด้านบน แล้วเชื่อมต่อกับหมู่เมซอีกครั้ง

ประมาณครึ่งชั่วยามรถม้าก็หยุดลง ตงไหลลงจากม้ามาเชิญ

จางซุนเสินหรง "ประมุขน้อย ถึงแล้วขอรับ"

จางซุนเสินหรงเลิกม่านประตูธำชั้นแล้วมองออกไปทางด้านนอก สายลมฤดูใบไม้ร่วงพัดมา ดวงอาทิตย์ขึ้นอยู่กลางนภา รอบด้านคือเทือกเขาสูงเสียดฟ้า มาถึงสถานที่ที่วันนั้นนางระบุนเอาไว้บนแผนที่แล้ว

จางซุนซิ่นชี้ม้าเข้ามาหา "อาหรง เทือกเขาแถบนี้กว้างใหญ่ไพศาล ยากจะมีคนมาถึงได้ ข้ามแนวเทือกเขาสูงเสียดฟ้านี้ไปก็คือนอกด่านชายแดนแล้ว"

ยามที่ดูแผนที่ก่อนหน้านี้จางซุนเสินหรงก็ค้นพบแล้ว นางจับแขนของจื่อรุ่ยเอาไว้แล้วลงมาจากรถ "ไปดูกัน"

เส้นทางบนภูเขายากจะสัญจร ทำได้เพียงขี่ม้าหรือไ้เก้เดินเท้าเท่านั้น จางซุนเสินหรงจึงผูกเสื่อคลุมให้แน่น ยกชายชุดขึ้น แล้วเดินนำอยู่ด้านหน้า ตงไห่ลกลัวว่าจะมีอันตราย คิดจะเดินนำอยู่ข้างหน้าอยู่หลายครั้ง แต่ก็ต้องคอยหยุดเพื่อหาเส้นทางอยู่บ่อยๆ สุดท้ายยังคงเป็นจางซุนเสินหรงที่เดินนำอยู่ข้างหน้า

จางซุนเสินหรงเดินอย่างราบรื่นไม่ติดขัด สามารถมุ่งไปได้เรื่อยๆ สำหรับคนที่ไม่รู้เรื่องจะต้องนึกว่านางเคยมาแล้วเป็นแน่

จางซุนซิ่นไม่ได้ขี่ม้าตั้งนานแล้ว เขาคอยเดินเป็นเพื่อนอยู่ข้างๆ จางซุนเสินหรง ในที่สุดทุกคนก็ลงมาเดินด้วยกันกับนางทั้งหมด

เส้นทางที่ลงจากเขามีลำธารไหลเอื่อยอยู่สายหนึ่ง จางซุนเสินหรงมองดูภูเขารอบด้านแล้วก็มองดูสายน้ำที่ไหลเอื่อยสายนั้นอีกครั้ง จากนั้นหันหน้ามองไปทางทิศเหนือ สายตาก็เปลี่ยนเป็นจ้องเขม็งทันที แนวกำแพงด่านชายแดนที่ยิ่งใหญ่โอฬารแถบหนึ่งพาดขวางยึดครองอยู่ตรงหว่างกลางอย่างน่าประทับใจ ยึดขยายออกไปตามแนวสันเขาประเดี๋ยวจั้น

ประเดี๋ยวลงราวกับมังกรตัวยาวกำลังดำผุดดำว่าย

จางซุนซิ่นก็เห็นแล้วเช่นกัน "ที่แท้ก็อยู่ห่างจากด้านชายแดนไม้ไกล"

จางซุนเดินหรงกลับคิดว่า ไม่แปลกเลยที่วันนั้นตงไห่ลจะถูกซานจงจับไปได้ คิดมาถึงตรงนี้ แม้แต่กำแพงชายแดนที่ทอดยาวประหนึ่งมังกรแถบนั้นก็ถูกนางตัวดสายตาใส่ไปวงหนึ่งด้วยเช่นกัน

บนกำแพงด้านมีคนกลุ่มหนึ่งเพิ่งจะลาดตระเวนมาถึงตรงนี้

มือของหูสีอิววางป้องอยู่บนหน้าผากมองลงไป และร้องออกมาอย่างประหลาดใจ "เหตุใดถึงเป็นคุณหนูเอาแต่ใจตัวผู้มันอีกแล้ว!" เขาหันมองที่ข้างตัว "ท่านหัวหน้าเห็นหรือไม่"

ซานจงหางตาคระตุกไปเล็กน้อย

"ที่นั่นอย่างไร!" หูสีอิวกลัวว่าเขาจะมองไม่เห็น ยังเข้ามาใกล้ๆ ชี้ทิศทางให้เขาด้วย

คนกลุ่มนั้นก็อยู่ที่เชิงเขาแห่งนี้เอง เสียดลุ่มกันลมสีเขียวอ่อนของหญิงสาวที่อยู่ตรงกลางกำลังพลิวสะบัดอยู่ท่ามกลางสายลม

หูสีอิวพิมพ์ว่า "ท่านหัวหน้า ท่านว่าหลายวันมานี้พวกเราเกิดอันใดขึ้นกันแน่ ถึงได้เจอกับคุณหนูเอาแต่ใจตัวผู้มันอยู่เรื่อย! พวกเขามาทำอะไรกันแน่ แล้วยังวิ่งมาที่ภูเขาลูกใหญ่นี้อีก เห็นคำสั่งห้ามของพวกเราเป็นของปลอมเช่นนั้นรี"

ซานจงกอดดาบไว้ในวงแขน เมื่อพังกำแพงมองลงไปก็เห็นจางซุนเดินหรงในทันทีจริงๆ เสียด้วย พลันนึกตำหนินางว่าช่างโหดเด่นเสียจริง ทั้งรูปร่างอรชรอ่อนแอในใบหน้าด้านข้างขาวปานหิมะยามแสงตะวันอาบไล้ราวกับเปล่งแสงออกมาชั้นหนึ่ง สะดุดตาถึงเพียงนี้คิดจะไม่ดู

ก็ยากนัก จากนั้นเขาก็เห็นจ่างซุนเดินตรงหันหน้าไปมองหอคอยมูมกำแพง อีกด้านหนึ่ง

สายตาของเขาดีเยี่ยม พบว่าท่าทางเช่นนี้ของนางเหมือนกับกำลัง มองค้อนอย่างเย็นชาอยู่ *อะไรกัน กำแพงด้านยั่วโมโหนางหรือ* เขา หยักยกมูมปากอย่างขบขัน ยืนตัวตรงขึ้นมาแล้วเคาะฝักดาบที่กำแพง ที่หนึ่ง "ไม่ต้องไปสนใจว่าพวกเขาจะทำอะไร ชับไล่ไปเสีย"

หูสี่อี่ไต้ยินเช่นนั้นในใจก็หดรูด *นี่คือให้เข้าไปจับไล่? ไม่ได้กว่านะ* *ข้าสู้ไม่ชนะคุณหนูเอาแต่ใจตัวผู้มันหรือ*

ซานจงหันกายเดินลงไปจากกำแพงแล้ว ดวงตาควอดมองไปทาง นอกด่าน ตอนที่เก็บสายตาคลับมาก็แอบกวอดมองไปทางจ่างซุนเดินตรง อีกแควบหนึ่ง พบว่านางกำลังแหงนหน้ามองภูเขา ก่อนหน้านี้ไฉนถึงไม่รู้เลยว่าอดีตภรรยาของเขายังเป็นคนที่ชอบพื้นที่แถบชายแดนด้วย

เขาเพิ่งจะลงจากบนกำแพงมาก็มีเสียงขลุ่ยแหลมดังมาจากที่ไกลๆ เสียงดแทงเข้าสู่โสตประสาทอย่างกะทันหัน ฝีเท้าซานจงหยุดลงทันที พริบตาเดียวก็เคลื่อนไหวร่างประดุจเงา "เร็ว!"

คนทั้งกลุ่มตามมาทันเขา ก่อนพากันทะยานขึ้นหลังม้าควบออกไป อย่างรวดเร็ว นี่คือการแจ้งข่าวของหน่วยสอดแนมที่ยามมีสถานการณ์ ของศัตรูถึงจะส่งออกมา

จ่างซุนเดินตรงยืนอยู่ที่ริมลำธารก็ได้ยินเสียงในเวลานั้นด้วยเหมือนกัน จึงหันมองไปรอบหนึ่ง กลับถูกลักษณะของภูเขาที่อยู่ตรงกันข้ามดึงดูด ความสนใจไป หลังจากมองอยู่สักพักนางก็เอ่ยปาก "ภูเขาติน"

ตามความรู้ความเข้าใจของสกุลจ่างซุน ภูเขาแต่ละลูกมีคุณสมบัติ

ตามธาตุทั้งห้า* ภูเขาสูงที่อยู่ตรงข้ามนี้ยอดเขาราบเรียบและทรงของตัวภูเขาเป็นสิ่งเหลี่ยม นี่คือลักษณะของธาตุดินในธาตุทั้งห้า อย่างไรก็ตาม แนวสันเขาของมันที่ยืดขยายยาวออกไปมากก็เกิดการเปลี่ยนแปลงไปโดยปริยายแล้ว การเปลี่ยนแปลงที่ก่อเกิดกันและกัน ยับยั้งกันและกัน ควบคุมกันและกัน เปลี่ยนแปรกันและกันเหล่านี้นี่เองที่ก่อให้เกิดเป็นลักษณะพื้นพิภพของสถานที่นี้ขึ้น ดังนั้นหากต้องการหาแร่ให้พบก็จะต้องยึดภูมิศาสตร์ของพื้นที่ที่นี้ให้ได้เสียก่อน นี่ก็คือการสำรวจภูมิลักษณะ

จางซุนขึ้นยืนอยู่ข้างๆ ผงกศีรชะ "เรื่องนี้อ่าก็ดูออกแล้ว แต่ยังมีอย่างอื่นอีกหรือไม่"

จางซุนเดินทรงพูดว่า "ไปถึงตรงหน้าแล้วสำรวจดูหน่อยก็รู้แล้ว ไม่ใช่หรือ" ตอนที่พูดเท่านั้นก็ก้าวไปแล้ว ทันใดนั้นประกายเย็นเยียบสายหนึ่งก็พุ่งมา บักเฉียดๆ เข้าที่กลางลำธารตรงหน้านางและยังคงสั่นไหวไม่หยุด นางนิ่งอึ้งไปแล้วถึงได้มองเห็นชัดเจนว่านั่นคือดาบที่ตรงและเรียวยาวเล่มหนึ่ง นางหันไปอย่างตกตะลึงก็เห็นคนและม้ากลุ่มหนึ่งพุ่งเข้ามา

คนที่นำหน้าสวมเสื้อสีดำขี่ม้าสีดำพุ่งตรงเข้ามา เมื่อถึงแล้วก็ก้มตัวลงดึงดาบขึ้นมา "ถอยไป!"

เสียงยังไม่ทันขาดหายตัวคนก็จากไปแล้ว จางซุนเดินทรงเพียงเห็นเขาหันหน้ากลับมาอย่างรวดเร็วแวบหนึ่ง ในดวงตาประหนึ่งบ่อน้ำลึกดำ คมกริบเหมือนใบมีดที่ตัดคอคน ตอนที่หันกลับไปก็บ่าม้าก็ควบตะบึงอย่างรวดเร็วจนน้ำเสาดกระเซ็นขึ้นสู่ท้องฟ้ากระจายไปทั่ว นาง

* ธาตุทั้งห้า จีนเชื่อว่าทุกสิ่งทุกอย่างในโลกล้วนประกอบด้วยธาตุทั้งห้า คือธาตุดิน ธาตุไฟ ธาตุไม้ ธาตุน้ำ และธาตุทอง ธาตุบางอย่างก็ส่งเสริมกัน ธาตุบางอย่างก็ทำลายกัน เป็นสิ่งที่มีมาตามธรรมชาติ

เพียงทันได้หลับตาเท่านั้น น้ำปลันสาตกระเซ็นจนเปียกไปหมดทั้งร่าง

"ประมุขน้อย"

"อาหรง!"

ตงไหลกับจางซุนชินวิ่งมาคุ้มครองนางแทบจะพร้อมกัน คุ้มกันนางให้ถอยไปหลายก้าว เหตุการณ์จึงไม่เลวร้ายถึงขั้นว่าผู้อื่นที่ตามหลังซางจงมาติดๆ สามารถลวงเกินนางได้อีก

หุสืออีที่อยู่ด้านหลังยังตะโกนมาอีก "ได้ยินแล้วหรือไม่ รีบไปเสีย!"

เสื้อคลุมของจางซุนเส้นทรงเปียกน้ำ ผมของนางแนบติดหน้าผากอย่างน่าอเนจอนาถ ยามลมฤดูใบไม้ร่วงพัดมาพาให้นางหนาวจนสันไปทั้งร่าง นางกัดริมฝีปากแน่น จ้องไปยังทิศทางที่บุรุษผู้นั้นจากไป เขาถึงกับขว้างดาบมาที่นางเลยหรือ

จือรุ่มมองจนตื่นตะลึงไปแล้ว หลังจากได้สติกลับมากรีบให้คนไปก่อไฟ

จางซุนชินรีบถอดเสื้อคลุมของตนเองเปลี่ยนกับตัวที่เปียกน้ำของจางซุนเส้นทรงอย่างรวดเร็ว ตงไหลก็คอยยื่นบังลมให้นางเอาไว้

ในเวลาอันรวดเร็วจางซุนเส้นทรงก็ถูกพยุ่งให้นั่งลงบนหินก้อนใหญ่ที่ปูผ้าเอาไว้เพื่อผิงไฟ โดยมีกิ่งไม้หลายกิ่งที่องครักษ์ไปตัดมาปักอยู่โดยรอบเพื่อให้นางกางกั้นผ้าม่านกำบังเอาไว้

นางหันเข้าหากองไฟ ลูบตรงช่วงอกอย่างซ้ำๆ ยังดีที่ถุงผ้าปักลายที่นางใส่มีว่นหนังสือไว้ นั่นทำมาเป็นพิเศษ แม้จะไม่ถึงขั้นอาวูถัพินแทงไม่เข้า แต่อย่างน้อยก็สามารถกันน้ำกันไฟได้บ้าง

ที่ด้านนอกจางซุนชินเดินไปเดินมาพาลงดำหนิเสียงต่ำ "เจ้าคนแซ่ซางช่างทำให้ตระกูลเก่าแก่สูงศักดิ์ของตนเองแปดเปื้อนเสียจริงๆ ไม่เคยเห็น

ผู้ใดอยู่ในสายตา เป็นแค่อันธพาลของกองทัพเท่านั้นเอง! งู...ค่านั้นพูดว่าอย่างไรนะ"

ตงไหลเดือนเบาๆ "งูดินเจ้าถิ่น* ขอรับ"

"ใช่! งูดินเจ้าถิ่น"

จางซุนเดินหลงรู้ว่าเขากำลังระบายความโกรธเกรี้ยวให้กับตน นางหรีตามองดูกองไฟที่ลุกโชนอยู่เบื้องหน้า บีบนิ้วตื้นที่หนาวเย็น พูดอยู่ในใจว่า เดิมเขาก็ไม่ใช่ลูกหลานตระกูลเก่าแก่ทั่วๆ ไปอยู่แล้ว คนข้างนอกไหนเลยจะรู้จักโฉมหน้าที่แท้จริงของเขา

ผ่านไปนานเสียงขลุ่ยแหลมนั้นก็ไม่ได้ดังขึ้นอีก กลับมีเสียงฝีเท้ากลุ่มหนึ่งดังมา ตามมาด้วยเสียงของจางซุนขึ้นกับผู้ที่มากำลังคารวะทักทายกัน ตัวของเขาคุ้นเคยกับการรักษาตัวเองให้สง่างามเฉกเช่นคนจากตระกูลใหญ่ แต่ก็ไม่ได้คิดจะให้น้องสาวที่เพิ่งตกอยู่ในสถานการณ์อันน่าอนาถถูกผู้คนพบเห็นด้วย ท่าทางที่คิดว่าชานจงนั้นก็เก็บซ่อนเอาไว้ก่อนแล้ว

จางซุนเดินหลงฟังออก เป็นผู้ว่าการโยวโจวเร่งรัดมาถึงแล้ว

ผู้ว่าการโยวโจวเป็นชายวัยกลางคน ใบหน้าขาวไว้เคราสั้น สวมชุดขุนนาง วางตัวสุภาพมีการศึกษา มีนามว่า 'จ้าวจิ้นเหลียน' พอเขาได้รับจดหมายเชิญของจางซุนขึ้นก็พาผู้ติดตามสองคนรีบมาทันที เนื่องจากรู้ว่าเป็นเพราะเรื่องคำสั่งห้าม

อันที่จริงสถานที่ตั้งของโยวโจวมีความพิเศษ ดังนั้นจึงนับว่าเป็นหัวเมืองระดับสูงของบ้านเมือง หากพูดถึงตำแหน่งขุนนางเขายังอยู่ใน

* งูดินเจ้าถิ่น เป็นการเปรียบเทียบ หมายถึงผู้มีอำนาจในท้องถิ่นหรืออันธพาลตามท้องถิ่น มีอำนาจในพื้นที่จำกัด

ระดับสูงกว่าจ้างซุนขึ้นอีกหนึ่งขั้น ทว่าเขาเป็นบัณฑิตที่ผ่านการสอบเคอจวี* โดยมาจากครอบครัวยากจน ไม่มีคนหนุนหลังแม้แต่หน่วย เมื่ออยู่ต่อหน้าจ้างซุนขึ้นจึงเกรงอกเกรงใจเป็นอย่างมาก

จ้าวจิ้นเหลียนเห็นฝ่าม่านกำบังตั้งนานแล้ว ด้านหลังฝ่าม่านมีเงาคนนั่งอย่างสง่างามอยู่รางเลือน เขาก็ไม่ไปสนใจให้มากนัก คิดว่าเป็นเพียงสมาชิกหญิงในตระกูลที่อยากหลีกเลี่ยงคำครหา เขาพูดกับจ้างซุนขึ้นว่า "เรื่องคำสั่งห้ามเข้าได้ทราบแล้ว ท่านทั้งสองอยู่ที่ฉางอันมานานเกรงว่าจะมีบางอย่างที่ไม่ทราบ ตลอดมาโยวโจวต้องป้องกันพวกคนจากเผ่าซีและเผ่าซีตานสองเผ่าที่อยู่นอกด่าน ผู้บัญชาการทหารมีคำสั่งห้ามนี้ก็เพราะความจำเป็นเท่านั้น ถึงอย่างไรเขาก็แบกความรับผิดชอบด้านการทหารเอาไว้อยู่"

จ้างซุนเดินทรงนึกถึง 'ลินค้ำ' ที่ซานจงรับมาจากชายร่างใหญ่หมวดเคราครีมนั้นมาได้แล้ว นั่นไม่ใช่ชาวซีกับชาวซีตานพอดีหรือโรนางฟังออกว่าผู้ว่าการทำนนี้กำลังช่วยพูดให้ซานจงอยู่ คิดว่าเขาอยู่ในกลุ่มซุนนางที่โยวโจวนี้ได้ไม่เลวเลย

ขณะนี้เองเสียงก็บเท้าม้าพลันดังมา

นอกม่านจ้าวจิ้นเหลียนพูดว่า "ผู้บัญชาการทหารมาแล้ว!"

นิ้วมือของจ้างซุนเดินทรงหนีบฝ่าม่านเปิดขึ้นมามุมหนึ่งแล้วมองออกไป บุรุษที่ทำชั่วร้ายต่อนางก่อนหน้านั้นได้กลับมาแล้ว คนที่ติดตามมากับเขาน้อยลงไปครึ่งหนึ่ง ซานจงบังคับม้าไปที่ฝั่งตรงข้ามของลำธาร

ทางด้านนี้จ้าวจิ้นเหลียนร้องเรียกเขา "จงจวิน มาพบรองเสนาบดี

* เคอจวี คือการสอบคัดเลือกคนเข้ารับราชการที่ทางราชสำนักจัดขึ้นที่ส่วนกลาง เริ่มตั้งแต่สมัยราชวงศ์สุย

จ้างขุนเถาะ"

ชานจงกลับไม่ขยับเคลี้นไหว "ข้าไม่ยากล่วงเกินทุกท่านไม่ขอเข้าไปแล้วกัน" เขาเอียงศีรษะไปทางหุสืออีเล็กน้อยแล้วกระโดดลงจากหลังม้า นั่งยองๆ ลงไปที่ริมลำธาร ปักดาบยาวไว้ข้างๆ ตัว และวกน้ำขึ้นมาล้างมือ

จ้างขุนเดินทรงนั่งอยู่ที่ปากน้ำของลำธาร ลอบมองของเหลวสีแดงจากฝ่ามือของเขาที่ลอยมาตามน้ำเป็นสายที่ละนิดๆ คงจวินเป็นนามรองของเขา นานมากแล้วที่นางไม่ได้ยินนามนี้

เป็องนอกมานหุสืออีมาที่ด้านหน้า กำลังแจ้งว่า "ท่านผู้ว่าการมาได้ประจวบเหมาะพอดี พวกเราเพิ่งจับพวกที่ลอบเข้ามาได้หลายคน สั่งให้คนคุมตัวไปที่คุกใหญ่แล้วขอรับ"

จ้าวจิ้นเหลียนพูดว่า "ลำบากผู้บัญชาการชานแล้ว"

จ้างขุนเดินทรงดูออกแล้ว ที่ชานจงกำลังล้างล้างอยู่คือคราบเลือดที่ติดอยู่บนฝ่ามือ ช่วงเวลาสั้นๆ เพียงเท่านั้นเขาก็เป็องโลहितกลับมาแล้ว นี่เขาต้องลงมือรวดเร็วเพียงไรกัน นางอดคิดไม่ได้

นางเห็นเขาล้างมือเสร็จแล้วก็ล้างดาบต่อ จากนั้นก็เก็บดาบเข้าฝัก นั่งลงไปทางด้านหลังอย่างตามสบาย เขี่ยดาบข้างหนึ่งออกมา

จ้าวจิ้นเหลียนเหมือนคุ้นชินกับท่าทางเช่นนี้ของเขาแล้วก็ไม่เรียกให้เขาเข้ามาหาอีก เพียงหันกลับมาพูดว่า "รองเสนาบดีจ้างขุนคิดว่าอย่างไร"

จ้างขุนขึ้นถามว่า "โจรร้ายเช่นนี้พวกเจ้าจับมายากหรือไม่"

หุสืออีตอบ "ยากที่ได้กัน จวนบัญชาการของพวกเราไม่ใช่พวกถือศีลกินอาหารเจอยู่แล้ว"

ที่จ้างขุนขึ้นรออูก็คือประโยคนี "เมื่อเป็นเช่นนี้ยังมีอันใดให้ต้องกังวลเล่า ท่านผู้ว่าการอย่าได้ลืม ถึงอย่างไรพวกเราก็ได้รับพระราชโองการ

ให้มาที่นี่"

จำวจินเหลียนเอ่ยรับรองทันที "ยอมไม่เกล้าลิ้มแนนอน ฝ่ายเราเพิ่งจะถามท่านว่าคิดเห็นอย่างไร กำลังคิดจะพูดถึงข้อเสนอของข้าอยู่พอดี ตามความเห็นของข้า ทุกท่านจำเป็นต้องเข้าไปในภูเขา ผู้บัญชาการชานก็จำเป็นต้องปิดภูเขาเช่นกัน ถ้าเช่นนั้นฉันมีผู้ขอให้ทุกท่านเข้าไปในภูเขา ภายใต้การคุ้มกันของจวนบัญชาการเสียดีกว่า ถึงอย่างไรท่านรองเสนาบดีก็ยังพาคนในครอบครัวที่เป็นสตรีมาด้วย"

จางซุนชินไม่พูดอะไรแล้ว

หูสี่อี่เหมือนจะไม่เต็มใจ กระซิบกระซาบอะไรบางอย่าง

ลมพัดผ่าน่านกำบังวูบหนึ่ง จากนั้นก็มีเสียงไพเราะสดใสของสตรีดังออกมา "ขอเรียนถามว่าทั้งเบื้องบนเบื้องล่างของกองบัญชาการ ผู้ใดมีฝีมือดีที่สุด"

จำวจินเหลียนได้ยินเสียงนางก็ยิ้มพลางตอบ "นั่นยอมต้องเป็นตัวผู้บัญชาการชานเองแล้ว"

"เมื่อเป็นเช่นนั้น..." จางซุนชินหงุดหงิดพูด "ก็ขอให้ผู้บัญชาการชานมาคุ้มครองด้วยตนเองดีหรือไม่ นั่นยอมจะดีกว่ามิใช่หรือ"

จางซุนชินเรียกเบาๆ "อาหรง"

หูสี่อี่ก็เปล่งเสียงเช่นกัน "หือ?"

ทางปากนั้นของลำธาร ชานจงได้ยินอย่างชัดเจนแล้ว เขายันดาบลูกขึ้นยืนมองมาที่ฝั่งตรงข้าม

ผ้าม่านผืนนั้นเล็กชิ้นเล็กน้อย เผยให้เห็นดวงตาคู่หนึ่งของสตรีมองมาที่เขาแล้วก็ปิดลงทันที

นางจงใจ!



6

จ้าวจิ้นเหลียนก็เฉลียวฉลาดอยู่เหมือนกัน เขาได้ไปสอบถามถึงน้องสาวที่ได้รับการพะเน้าพะนอตามใจอย่างล้นเหลือผู้นี้ของรองเสนาบดีจางซุนมาก่อนแล้ว ตอนนี่เมื่อนางเอ๋อปากนั้นก็เห็นชอบกับข้อเสนอของเขาแล้ว

"ก็ดี เช่นนั้นเรื่องคำสั่งห้ามก็นับว่าได้รับการแก้ไขแล้ว" เขาตั้งใจมองไปทางซานจงที่อยู่ปากนั้น เพราะที่พูดนี้ก็เพื่อให้ซานจงฟัง จากนั้นก็พูดกับจางซุนขึ้นว่า "ข้าได้จัดเตรียมที่พักเพิ่มเติมให้แก่ท่านทั้งสองแล้ว ท่านรองเสนาบดีกับน้องสาวของท่านเดินทางกลับไปในเมืองและย้ายที่พักก่อนจะดีกว่า"

เปิดภูเขาซูดหาแร่ไม่ใช่เรื่องภายในวันสองวัน ไหนเลยจะให้คนของตระกูลใหญ่อันสูงศักดิ์มากอำนาจที่มาจากข้างอันไปพักอยู่ในจุดพักม้าที่มีผู้คนไปมาอยู่ตลอดเป็นเวลานานๆ ได้ นี่เป็นมารยาทอันพึงมีของเขา

ซึ่งมีฐานะเป็นผู้ว่าการ

จางซุนชินมองไปทางผ้าม่านแวบหนึ่ง แล้วก็ได้แต่พยักหน้า
การสำรวจภูมิลักษณะจึงหยุดลงชั่วคราว คนทั้งหมดกลับเข้าเมือง
ผ้าม่านกำบังถูกเอาออกไป เสื้อผ้าของจางซุนเดินทรงผิงไฟจนใกล้จะ
แห้งแล้ว นางห่อหุ้มร่างอยู่ในเสื้อคลุมกันลมของพี่ชาย สวมหมวกที่
ติดอยู่กับตัวเสื้อ ถูกจื่อรู่ยประคองออกมา

จ้าวจิ้นเหลียนยากนักที่จะได้เห็นขุนนางจากเมืองหลวงออกเดินทาง
แล้วยังจะนำน้องสาวมาด้วย จึงพินิจนางมากขึ้นเป็นพิเศษ นางมีหมวก
คลุมปิดอยู่ เห็นแค่เพียงริมฝีปากที่ดูอ่อนนุ่มชุ่มชื้นของนาง ช่วงGRAMขา
ประหนึ่งหิมะ ใบหน้าด้านข้างไปจนถึงลำคอมีต่างกับภาพวาดจากปลายพู่กัน
ที่นุ่มนวลเป็นอิสระ เขาแอบทอดถอนใจ ไม่เสียทีที่เป็นหญิงงามแห่งฉางอัน
ก็ไม่รู้ว่าไปเสียเปรียบคุณชายลูกหลานตระกูลขุนนางบ้านใดมา

ทางอีกฟากหนึ่งนั้นมีเสียงม้าร้องคนเคลื่อนไหวน ชานจงขึ้นม้าแล้ว
ตอนที่จางซุนเดินทรงขึ้นรถม้านางยันกรอบประตูชายตามองแวบหนึ่ง
เห็นจ้าวจิ้นเหลียนเรียกชานจงให้กลับเข้าเมืองไปพร้อมกัน เขาอยู่บน
หลังม้าดูเหมือนจะมองมาทางนางอีกครั้ง นางแสร้งทำเป็นมองไม่เห็นอะไร
ทั้งสิ้น แล้วก็เข้ารถม้าไป

เนื่องจากผู้ว่าการโยวโจวยังคงตามมาอยู่ที่ด้านข้าง หลังจาก
เข้าเมืองแล้วจางซุนชินจึงสั่งให้จื่อรู่ยพาคนกลับไปจุดพักม้าเพื่อจัดการ
เก็บสัมภาระให้เรียบร้อย ส่วนตนเองกับจางซุนเดินทรงก็ตามจ้าวจิ้นเหลียน
ไปยังที่พักแห่งใหม่ก่อน

พวกเขาไม่คิดว่าจ้าวจิ้นเหลียนจะเรียกชานจงมาจริงๆ ด้านหลัง

รถม้าจึงมีเสียงก๊อบเท้าม้าที่ตั้งอย่างมีจังหวะเพิ่มมาอีกสองเสียง เป็น
 ชานจงกับหูสี่ออี

ข้างซุนขึ้นทางหนึ่งคู้มกันอยู่ที่ข้างรถม้าของข้างซุนเดินทรง ทางหนึ่ง
 ก็ส่งสายตาไปทางด้านหลัง

จ้าวจิ้นเหลียนบังคับม้าเดินเคียงคู่ไปกับเขา พอเห็นเช่นนั้นก็ยิ้มแล้ว
 พูดว่า "ท่านรองเสนาบดีคงจะรู้จักกับผู้บัญชาการชานมาก่อนหน้านี้แล้ว
 เขาเองก็มาจากตระกูลเก่าแก่ในลั่วหยาง เพียงแต่หลายปีมานี้ไม่กลับไปแล้ว"

"ไม่รู้จัก" ข้างซุนขึ้นน้อยครั้งนักที่จะวางทำเป็นขุนนางสักรอบหนึ่ง
 พูดเสียงดังว่า "ข้าเพียงรู้สึกว่าคุณน่าเสียดาย มีบางคนที่คุณแล้วไม่ว่าเรื่องใด
 ก็ดีไปเสียทุกอย่าง แต่ในความเป็นจริงแล้วสายตากลับไม่ได้"

จ้าวจิ้นเหลียนงู่งงไปหมด ตลอดทั้งปีเขาก็ทำงานอยู่แต่ในโยวโจว
 กับเรื่องภายในเมืองหลวงได้ยินได้ฟังมาไม่มากจึงไม่รู้สถานการณ์ของ
 สองคนนี้ กลับรู้สึกไปว่าสกุลชานกับสกุลข้างซุนดูเหมือนจะมีความ
 สัมพันธ์อะไรกันอยู่ แต่ขณะนี้ยังคงนึกไม่ออก

ทางด้านหลังหูสี่ออีสีหน้าแปรเปลี่ยน สอบถามชานจงว่า "ท่าน
 หัวหน้า เขาหมายความว่าอย่างไร อย่างท่านที่มีสายตาดีเยี่ยมเห็นได้ไกล
 ถึงร้อยลี้ นั่น เขาถึงกับบอกว่าท่านสายตาไม่ดีหรือ"

ชานจงหยักยิ้ม "เขาไม่ได้เอ่ยชื่อบอกแซ่เสียหน่อย เจ้าก็รีบไปรับ
 แทนข้าแล้ว?"

หูสี่ออีได้แต่ปิดปากเงียบไปอย่างห่อเหี่ยว

คำพูดของข้างซุนขึ้นจะมากจะน้อยก็ดังเข้าไปในรถม้าด้วย

ข้างซุนเดินทรงนั่งฟังอยู่ ไม่รู้ว่าเหตุใดถึงไม่รู้สึกริโกรธแต่อย่างใด
 ตรงกันข้ามนางกลับรู้สึกสบายอกสบายใจเหลือเกิน

ไม่มีใครพูดคุยอะไรอีก บนถนนที่ผู้คนสัญจรไปมาเว้นที่ตรงกลางให้ตลอดทาง พวกเขาจึงมาถึงสถานที่แล้ว

ทุกหนทุกแห่งเงียบเหงา ที่เบื่องหน้ามีจวนพักขุนนางหลังหนึ่งจำวจิ้นเหลียนให้เหอซือ* ผู้เป็นภรรยาจัดเตรียมไว้ เหอซือทำงานแคล่วคล่อง ได้นำคนมารออยู่ที่หน้าประตูแล้ว

จางซุนชิวางท่าสุภาพงามสง่าขึ้นมาอีก เขาลงจากม้ามาคารวะทักทายเหอซือ พูดอย่างสุภาพนุ่มนวลว่าขณะนี้ห้องสาวของเขาอยู่ในสภาพไม่ค่อยเหมาะสม จะขอเชิญนางพาน้องสาวของเขาเข้าไปหลบลมก่อนจะได้หรือไม่

ใบหน้าเหอซือเปี่ยมไปด้วยรอยยิ้ม มองสบตากับสามีแวบหนึ่งเพียงรู้สึกว่าคุณนางที่เพิ่งมาใหม่ท่านนี้อัธยาศัยไมตรีดีเยี่ยม

จางซุนเสินหรงเหยียบที่วางเท้าลงมาจากรถ ก็ถูกมือคู่หนึ่งของสตรีที่ออกเรือนแล้วประคองแขนเอาไว้ "ท่านผู้นี้คงจะเป็นน้องสาวของท่านรองเสนาบดีจางซุน เชิญตามเข้ามา"

จางซุนเสินหรงมองดูเหอซือ เห็นอีกฝ่ายงามสง่า ใบหน้าเรียวดูท่าทางชอบยิ้มเป็นอย่างมาก นางจึงผงกศีรษะเล็กน้อยนับเป็นการคารวะทักทายกลับแล้วตามเหอซือเข้าไป ตั้งใจจะไม่มองดูบุรุษผู้นั้นว่าอยู่ที่ใด

เหอซือได้ยินสามีพูดให้ฟังคร่าวๆ แล้ว รู้ว่าสตรีสูงศักดิ์ที่อยู่เบื้องหน้าผู้นี้มีความสำคัญอย่างที่สุด ตอนที่จัดเตรียมที่พักก็ได้คำนึงถึงอยู่

* ธรรมเนียมการเรียกขานสตรีที่ออกเรือนแล้วของจีนจะใช้คำว่าซือ (แปลว่านามสกุล) ต่อท้ายนามสกุลเดิมของสตรี บางครั้งอาจเพิ่มนามสกุลของสามีไว้หน้าสุดเพื่อระบุให้ชัดเจน

จึงจัดห้องหลักที่ดีที่สุดให้นาง

จวนหลังนี้ไม่ใหญ่ตลอดทางก็เห็นบ่าวรับใช้เพียงไม่กี่คน จ่างซุนเดินตรงตามเหอชื่อเข้าไปในเรือนชั้นใน เดินเข้าไปในห้องหลัก เลื่อนหมวกที่คลุมศีรษะลงแล้วมองสำรวจไปรอบด้าน ดูไปดูมาคิ้วก็ขมวดขึ้นมาแล้ว

ถึงบอกว่าในห้องหลักแต่กลับเหมือนห้องว่างที่ไม่ได้ใช้งานมานานแล้วเสียมากกว่า ไม่มีร่องรอยของคนอยู่แม้แต่น้อย ตรงข้ามกับเตียงมีโต๊ะเล็กอยู่ตัวหนึ่ง บนโต๊ะมีแท่นไม้ที่ใช้วางดาบซึ่งขณะนี้ว่างเปล่า ฉากกั้นมีทั้งหมดสี่บาน บนนั้นวาดรูปทิวทัศน์ของลั่วหยาง ข้างหน้าต่างมีตั้งยาวตัวหนึ่ง ปูด้วยขนเตี้ยว* หนาๆ นี่ก็คือภาพทั้งหมดทั่วทุกด้าน

ที่นางขมวดคิ้วกลับมิใช่เพราะความเรียบง่ายแต่เป็นเพราะดูคันทาห้องนี้คล้ายห้องที่นางเคยอยู่ที่จวนสกุลซุนในตอนนั้นเป็นที่สุด ที่แตกต่างมีเพียงที่นี้จัดวางเครื่องเรือนอย่างธรรมดา ข้าวของก็ดูหยาบๆ ไม่ได้ราคาสูงเท่านั้น

เหอชื่อเพิ่งมองประเมินรูปโฉมโฉมพรรณของจ่างซุนเดินตรง เห็นนางขมวดคิ้วก็รีบถาม "หรือคุณหนูไม่พอใจ?"

จ่างซุนเดินตรงได้สติ "ไม่ใช่เช่นนั้น"

เหอชื่อโล่งอก "ข้ายังกังวลว่าจะเป็นเพราะผู้บัญชาการซุนเสียอีก"

จ่างซุนเดินตรงมองนาง "เกี่ยวอันใดกับเขาเล่า"

เหอชื่อยิ้มพลาบพูดว่า "ข้าได้ยินมาว่าท่านทั้งสองพักชั่วคราวที่จุดพักม้าอยู่หลายวัน กลัวว่าจะไปได้ยินอะไรมา จนถูก 'ชื่อเสียง' ของผู้บัญชาการซุนที่ข้างนอกชู้ขวัญจนกลัวไปแล้ว"

* เตี้ยว หรือที่ภาษาอังกฤษเรียกว่าเฟอร์เร็ต เป็นสัตว์เลี้ยงลูกด้วยนมชนิดหนึ่งมีขนฟู กินกระต่าย หนู สัตว์เล็กเป็นอาหาร

จางซุนเดินตรงไต่ยีนเหอชื่อพูดอย่างไม่มีหัวไม่มีท้าย ยังคงไม่ชัดเจนถึงความเกี่ยวพันในเรื่องนี้ ก่อนถูกคำพูดของนางหันเหความคิดไป "อ้อ? เขามีชื่อเสียงอย่างไรบ้างหรือ"

เหอชื่อเดิมไม่คิดจะพูดมาก แต่คนที่อยู่ตรงหน้าก็คือทายาทของขุนนางที่มีบรรดาศักดิ์ในฉางอัน ผู้ที่มีคุณูปการในการสถาปนาบ้านเมืองจะต้องมีสกุลจางซุนของนางด้วยแน่นอน เหอชื่อย่อมตั้งใจจะผูกไมตรีกับนางอยู่แล้ว ในอนาคตไม่แน่อาจจะมีประโยชน์กับเส้นทางการเป็นขุนนางของสามีก็ได้ จึงรับคำอย่างยินดีและนั่งลงไป พูดเสียงเบาว่า "พวกเราพูดกันเป็นการส่วนตัวก็ไม่ใช่ไร ถือว่าแค่ให้คุณหนูซึ่งเป็นผู้มาใหม่ได้เปิดหูเปิดตา ผู้บัญชาการซานไมไ่ช่จนธรรมดาทุกๆ ไปรอกนะ ไนโยวโจวนี้ไม่มีใครกล้าช่วยเขามาแต่ไหนแต่ไรแล้ว นับตั้งแต่ทหารในจวนบัญชาการของเขาไปจนถึงชาวบ้านตามท้องตลาด หรือแม้แต่พวกผู้ร้ายเหล่านั้นก็ล้วนแต่เชื่อฟังเขา ความสามารถช่างร้ายกาจเหลือเกินจริงๆ"

แววตาจางซุนเดินตรงดูล้าลึก "อย่างนั้นหรือ"

แต่ข้าไม่เพียงช่วย ถึงกับแต่งงานไปด้วยแล้วละ

เหอชื่อพยักหน้าแล้วยิ้มอีก "ถึงแม้สามีข้าจะเป็นหัวหน้าขุนนางที่โยวโจวนี้ ก็ยังต้องเคารพเขาอยู่สามส่วน นั้นเพราะความสงบภายในและการป้องกันภายนอกของโยวโจวล้วนขาดเขาไม่ได้ แต่ว่าที่นี้ทั้งคนดีคนเลวปะปนกันไปหมด ถ้าหากเขาไม่ร้ายกาจพอ แล้วจะควบคุมคนอยู่ได้อย่างไรกัน"

จางซุนเดินตรงส่งเสียงอึมคำหนึ่ง เหอชื่อสมเจตนาแล้วก็หยุด แต่ก็ยังพูดให้เขาดูดีในตอนท้าย ทว่านางล้วนฟังผ่านหูไปทั้งสิ้น ตอนที่อยู่บ้าน

สกุลชานนางก็ดูออกแล้วว่าบุรุษผู้นั้นไม่ใช่สุภาพชนแบบคุณชายตระกูลเก่าแก่คนอื่นๆ พวกนั้น แต่เมื่อมาถึงที่นี้นางถึงได้พบว่า... เขายังห่างไกลจนไร้ขีดจำกัดเช่นนี้

หลังจากเหอซื่อจากไปได้ไม่นาน ตงไห่ล็กก็พาจื่อรู่ยกับบ่าวไพร่ของสกุลจางซุนคนอื่นๆ ที่มาจากจุดพักม้าเข้ามา

จื่อรู่ยรู้ว่าประมุขน้อยรักความสะอาดเป็นที่สุด แต่เพราะน้ำใจไมตรีอันยิ่งใหญ่ของท่านผู้ว่าการเป็นอุปสรรคที่ทำให้ต้องทนมาจนถึงตอนนี้ ดังนั้นเรื่องแรกก็คือเข้าไปในห้องปรนนิบัติประมุขน้อยของนางเปลี่ยนเสื้อผ้า ผลก็คือทันทีที่เข้าไปดูในห้องนางก็ต้องตะลึงแล้วตะลึงอีก

ตอนนั้นนางติดตามจางซุนเดินทางที่ไปแต่งงานยังสกุลชานที่ลั่วหยางคอยรับใช้อยู่ครึ่งปี ย่อมต้องจำลักษณะห้องของคุณชายใหญ่สกุลชานที่นางไปอาศัยอยู่ได้แน่นอน รูปร่างหน้าตาของชานจงนางก็เคยเห็นมาแล้ว เพียงแต่ตอนนี้แสร้งทำเป็นจำไม่ได้ก็เท่านั้นเอง จะได้หลีกเลี่ยงการทำให้จางซุนเดินทางไม่สบายใจ

ตงไห่ล็กก็เกือบจะเหมือนนาง... แสร้งทำเป็นเผลอไปไปหมด

จางซุนเดินทางเปลี่ยนเสื้อผ้าโดยการปรนนิบัติจากนางเรียบร้อยแล้วจู่ๆ ก็ถามขึ้น "เขายังอยู่หรือไม่"

จื่อรู่ยยังไม่ได้สติกลับมาในขณะนั้น "ประมุขน้อยถามถึงใครเจ้าคะ"

นิ้วมือของจางซุนเดินทางวนอยู่บนสายรัดเอวที่ทำจากผ้าไหม "ช่างเถอะ ไม่มีอะไร" พุดจบก็ออกจากประตูไป และสั่งให้พวกเขาไม่ต้องติดตาม

จ้าวจินเหลียนน่าจะยังไม่กลับไป ที่เรือนชั้นนอกมีเสียงคนดังมา

ข้างซุนเดินหรงเดินออกจากเรือนชั้นใน เลี้ยวที่มุมระเบียง นางไม่สนใจ
ความมืดที่อยู่เบื้องหน้า พลันพบร่างในชุดสีดำปรากฏขึ้นในสายตา

ทำข้างหนึ่งที่สวมรองเท้าขี่ม้าของบุรุษเหยียดยื่นมาตรงเบื้องหน้านาง
เขากอดอกอยู่ ร่างพิงเอียงๆ กับกำแพง ขวางทางไปของนางไว้

ข้างซุนเดินหรงตะลึงงันอยู่บ้าง จากนั้นก็มีอาการตอบสนองกลับมา
ทันที *ไม่ต้องถามแล้ว เขายังอยู่!*

"ทำอะไร" นางเงยหน้าขึ้น

ซานจงกัมหน้าลางมองนาง "เจ้าไปเปลี่ยนคำพูดกับจ้าวจินเหลียนเสีย
เปลี่ยนให้ผู้อื่นมาคุ้มกันเจ้า"

หัวใจของข้างซุนเดินหรงขมวดเล็กน้อยแล้วก็คลายออก เขาตามนางมา
ที่แท้ก็เพื่อเรื่องนี้ "อาศัยฐานะใดกัน" นางเกิดอาการพยศขึ้นมาทันที
เป็นหน้าหนี "ข้าไม่ทำหรอก"

ไม่มีเสียงตอบกลับ

ตอนที่นางทนไม่ไหวแล้วเหลือบมองกลับไป กลับเห็นซานจงยังคง
มองนางอยู่

ที่กระทบกับสายตานางก็คือจู่ๆ เขาก็หัวเราะขึ้นมา มือที่กอดอก
คลายออก "เพราะเหตุใด หรือว่าที่มายุโยใจนี้...เจ้ามาเพราะข้า?"

ตัวของข้างซุนเดินหรงเลิกขึ้นทันที ใบหน้าร้อนผ่าวขึ้นมากะทันหัน
"ท่าน...ท่านฝันไปเถอะ!"

ดวงตาของซานจงลึกล้ำดำมืด "ไม่ใช่ก็ดีแล้ว"

ในใจส่วนลึกของข้างซุนเดินหรงราวกับมีเปลวไฟลุกโชนขึ้นมา
แผดเผาอย่างรุนแรง นางได้ตอบกลับไปทันที พูดอย่างเข้าใจแจ่มแจ้ง
แล้วว่า "ท่านกำลังกระตุ้นข้า" พูดพลางนางก็ฉีกมุมปากขึ้นเล็กน้อย

ดวงตาเหยี่ยมเหมือนพระจันทร์เสี้ยว "กระตุ้นเข้าไปก็ไม่มีประโยชน์"

นี่เป็นการแสหาเรื่องของเขาเอง ซึ่งก็เป็นผลจากการที่ตาบของเขา ล่วงเกินนางเมื่อตอนก่อนหน้า

ใบหน้านางช่างขาวราวหิมะไม่เหมือนกับคนอื่นๆ พอเกิดความไม่พอใจขึ้นก็ยิ่งเพิ่มสีส้มมีชีวิตชีวามากขึ้นไปอีก ชานจงมองใบหน้านาง รอยยิ้มที่มุมปากยังคงอยู่ หวนนึกถึงตอนที่ได้พบกันครั้งแรกนางก็เหมือนกับ ยามนี้ แต่ในความทรงจำเดิมก็ไม่ค่อยมีรูปร่างลักษณะของนางอยู่สักเท่าไร ที่เห็นต่างหากถึงจะเป็นจางซุนเดินหลง

"อยู่ที่นี้หรือ" เสียงของจ้าวจินเหลียนดังเข้ามา

จางซุนเดินหลงหันหน้ากลับไปมอง พี่ชายของนางกำลังเดินเข้ามา พร้อมกับจ้าวจินเหลียน หูสีอื่ก็ตามมาอย่างเชื่องช้า พอหันกลับมาอีกที ชานจงก็ยืนตัวตรงแล้ว ทั้งยังเว้นระยะห่างจากนางไปอีกหลายก้าว นางแหม่ปากอย่างอดไม่ได้ คิดในใจว่า *เมื่อครู่ก็ไม่รู้ว่าใครกันที่เป็นฝ่าย ขวางทางข้าเอาไว้*

"โยวใจจะไม่อาจเทียบนางอันได้ ที่พักขุนนางเรียบง่าย หวังว่า ท่านทั้งสองจะไม่รังเกียจ" จ้าวจินเหลียนมาถึงตรงหน้าก็เอ่ยทักทาย ปราศรัยก่อน

ดวงตาสองข้างของจางซุนขึ้นมองจางซุนเดินหลงแล้วก็มองไปที่ ชานจง จากตัวชานจงก็วนกลับมาที่ตัวจางซุนเดินหลงอีก

คนหนึ่งยังเย็นชาไม่หาย อีกคนยังดูเสเพลไม่คลาย

ทันใดนั้นก็มีคนผู้หนึ่งวิ่งเหยาะๆ ตรงเข้าไปหาชานจง "คุณชาย กลับมาแล้ว"

คนผู้นั้นคารวะไปทางชานจงก่อน แล้วค่อยคารวะพวกจ้าวจินเหลียน

ไปที่ละคนๆ ครั้นเห็นจางซุนขึ้นอยู่ตรงเบื้องหน้าก็ชะงักอึ้งไปเล็กน้อย กระทั่งหันไปทางจางซุนเส้นหวงสีหน้าก็ตกใจในทันที มองนางไปมาอีกหลายรอบ แล้วค่อยหลุดปากอย่างตกใจ "ฮู..."

เสียงที่พูดขาดหายไปทันทีเนื่องจากมือข้างหนึ่งของซานจงหนีบเข้าที่ต้นคอของเขา พร้อมกับพูดเสียงหนัก "พูดให้มันดีๆ"

นัยน์ตาของคนผู้นั้นมองตรงอย่างฉับพลัน "ปะ...บริเวณใกล้ๆ ล้วนจัดการเรียบร้อยแล้ว ที่นี้สามารถให้ท่านผู้สูงศักดิ์ทั้งหลายพักได้อย่างวางใจ"

"อืม" ซานจงปล่อยเขา

ทุกคนล้วนเห็นฉากนี้กันหมด คนผู้นั้นก็คือพ่อบ้านของที่พักแห่งนี้ จางซุนเส้นหวงจำเขาได้ในทันทีที่เห็น เขาก็คือบ่าวรับใช้คนสนิทของซานจง ตอนนั้นก็คือเขาเฝ้าที่นำหนังสือขอแยกทางมามอบให้ถึงมือนาง นางยังจำนามของเขาได้ เขามีนามว่า 'กวงหยวน'

กวงหยวนยิ้มเหยยขณะคารวะนาง "คารวะท่านผู้สูงศักดิ์"

จางซุนเส้นหวงคิดๆ แล้วก็เข้าใจขึ้นมาทันที มองไปทางบุรุษที่ยืนห่างไปหลายก้าวผู้นั้น "ที่นี่คือจวนของท่าน?"

ซานจงขยับที่เกราะแขนเล็กน้อย ก่อนจะหันหน้ามา

จ้าวจิ้นเหลียนอธิบาย "ใช่แล้ว ที่นี่เป็นจวนพักขุนนางของผู้บัญชาการซานจงจริงๆ แต่เขาไม่ค่อยได้ใช้ จึงมอบให้จวนว่าการของโยวโจวจัดการได้ตามสะดวก ตอนนี่ถึงได้ขอขมี้ให้ท่านทั้งสองพักอาศัยเป็นการชั่วคราวได้พอดี"

มิน่าเล่า การจัดวางเครื่องเรือนข้างในนั้นถึงได้เป็นเช่นนั้น เหลือชื่อถึงได้พูดเรื่องพวกนั้นกับนาง แยกทางกันไปแล้วกลับต้องมาตกอยู่ใน

วังของเขาอีก ในใจของจางซุนเส้นหนังอดไม่ได้ที่จะเกิดความรู้สึกประหลาดพิกลขึ้นมาเล็กน้อย

จางซุนซึนที่อยู่ด้านข้างกระแอมกระไอเบาๆ ตอนนี่เขารู้สึกเสียใจเล็กน้อยที่ไปเชื่อเชิญให้ผู้ว่าการออกหน้า

ตัวซานจงเองกลับไม่ได้เคร่งเครียดกับเรื่องนี้ เดิมทีเรื่องที่มอบจวนพักขุนนางให้จวนว่าการเขาก็ไม่เคยเข้าไปยุ่งด้วย จะให้ผู้ใดอยู่ก็เหมือนกัน ถ้าไม่ใช่เพราะมาด้วยกันในเที่ยวนี้เขาก็คงไม่รู้เรื่องนี้แม้แต่น้อย

"ถ้าไม่มีเรื่องอะไรข้าก็ควรจะกลับได้แล้ว" เขาประสานมือกำเป็นหมัด คารวะตามแบบของทหาร พอหันหลังคนก็เดินออกไปแล้ว

จางซุนเส้นหนังมองไปทางเงาหลังของเขาที่พูดว่าไปก็ไปเลยด้วยสีหน้านิ่งเฉย แต่ในใจกลับคิดว่า...มาเพื่อออกให้ข้าเปลี่ยนความตั้งใจเท่านั้นจริง ๆ

ทันใดนั้นนางก็เห็นกวางหยวนกำลังแอบมองตนอยู่ รวากับว่ายังคงไม่กล้าจะเชื่อ พอถูกนางจับได้ก็เสกมหันตมน้ำมองพื้นอีก...

ตอนที่ซานจงออกจากประตูหุสืออื่ก็ตามออกไปด้วย

"ท่านหัวหน้า ขวดยโอกาสตอนที่ท่านไม่อยู่เมื่อครู่ข้าได้ความจากท่านผู้ว่าการมาแล้ว ท่านจะว่าอย่างไร รองเสนาบดีผู้นี้นั้นบอกพวกเขาได้รับพระราชโองการให้มาที่นี่ แต่ที่แก้กลับมาเพื่อหาแร่"

ซานจงเดินพลางพูดไปด้วย "ก็ไม่แปลก เดิมเขาก็คือคนของกรมโยธาอยู่แล้ว"

หุสืออื่ก็สภาพพวกหกกรม* ในเมืองหลวงไม่ออก แล้วก็ไม่ยินดี

* หกกรม คือระบบบริหารราชการส่วนกลางของจีนซึ่งแบ่งเป็นทั้งหมดหกกรม ได้แก่ กรมคลัง กรมกลาโหม กรมโยธา กรมขุนนาง กรมพิธีการ และกรมราชทัณฑ์

ที่ตนเองไม่อาจไปขับไล่คุณหนูเอาแต่ใจตัวผู้นั้นอีก เขารู้สึกเพียงอัปจน
 ปัญหา "เป็นงานที่ยุ่งยากอะไรเช่นนี้ หรือว่าพวกเราตกหลุมพรางแล้ว?
 จู่ๆ คำสั่งห้ามใช้กับพวกเขาไม่ได้แล้วไม่พอ ตอนนี้อยากจะให้ท่านเป็น
 องค์กรีษ์ของสตรีผู้นั้นอีก"

ซานจงยิ้ม นี่ไม่ใช้การตกหลุมพราง นางก็แค่พุ่งเป้ามาที่เขา
 ไม่เสียทีที่เป็นจางซุนเสินหรงที่ทั้งจวนบัญชาการก็ข่มนางไว้ไม่อยู่

"ท่านหัวหน้าจะไปคุ้มกันนางจริงๆ หรือ" หูสี่อ้อชักถาม

"เจ้าว่าอย่างไรเล่า"

ซานจงลงบันไดไปแก้เชือกม้าที่ล่ามเอาไว้ ในใจคิดถึงเรื่องพระราช
 โองการที่พูดถึงเมื่อครู่นี้ขึ้นมาทันที พริบตาเดียวก็อยู่ชายแดนมาสามปี
 นางอันก็เปลี่ยนฮ่องเต้สองคี่ใหม่แล้ว

แต่ถ้าจางซุนชินอยากจะทำดูหาแร่ ไยต้องพาจางซุนเสินหรงมา
 ด้วยอีก



7

หลังจากย้ายจากจุดพักม้ามายังที่พักแห่งใหม่ก็ไม่มีอะไรที่ไม่คุ้นเคย นอกจากตอนตื่นเช้าขึ้นมาแล้วมองเห็นภาพการตกแต่งในห้อง ซึ่งเกือบจะทำให้จำงุณเดินทรงนึกว่าได้ย้อนกลับไปในช่วงที่อยู่บ้านสกุลชานอีกครา หลังจากนั้นนางก็นึกขึ้นมาได้ ตอนนี้นางเข้ามาอยู่ในสถานที่ของอดีตสามี แต่นั่นจะเป็นอย่างไรเล่า ในเมื่อเขาไม่สนใจเลยสักนิด แล้วนางยังมีเรื่องใดให้กระดากอายด้วย

ยามเช้าตรู่ นอกประตูจวนมีรถม้าจอดอยู่ ว่างงุณเดินทรงนั่งอยู่บนรถม้าตั้งนานแล้ว

บนหัวเข่านางมีกระดาษแผ่นหนึ่งวางแผ่อยู่มือข้างหนึ่งถือม้วนหนังสือเอาไว้ บนกระดาษคือภาพร่างคร่าวๆ ของ 'ภูเขาดิน' ลูกนั้น ซึ่งก็คือภาพเส้นทางและสภาพแวดล้อมของภูเขา

นางเคยเห็นเส้นทางนี้มาแล้ว ทั้งได้ไปดูในม้วนหนังสืออีก พบว่า

ตัวอักษรในหนังสือยากที่จะเข้าใจเหลือเกิน คนธรรมดาทั่วไปถึงขั้นที่รู้สึกว่าการ
ประโยคเหล่านี้อ่านไม่รู้เรื่อง แต่ก็เพราะสาเหตุนี้เอง ความสามารถในการ
ตีความให้เข้าใจจึงเป็นสุดยอดของความสามารถแล้ว

จางซุนเดินตรงไม่เพียงอ่านรู้เรื่อง แต่ยังเข้าใจได้อย่างทะลุปรุโปร่ง
อีกด้วย ถึงขั้นที่ว่าสามารถเปลี่ยนจากตัวอักษรออกมาเป็นภาพได้
บางครั้งการกำหนดตัวภูเขาและหายนอกเขาก็เป็นเพียงความลับที่ซ่อนอยู่
ในตัวอักษรระหว่างแถวเท่านั้นเอง แล้วนางก็เป็นคนที่ส่องเห็นความลับ
ได้พอดี

วันนี้ท้องฟ้าเป็นใจ ช่างเป็นวันที่สดใสปลอดโปร่ง

มีคนเดินเอื่อยๆ มาถึงนอกต๋วรถ มือข้างหนึ่งเล็กม่านรถมองเข้ามา
เป็นจางซุนขึ้น

"จ้าวจินเหลียนเองนะหวังดี แต่ข้ามักจะรู้สึกว่าเขาหวังดีแต่ทำ
เรื่องร้ายๆ ไปที่ใดก็มีแต่ซาบจนง" เขาอ้าปากก็พูดเช่นนั้น น่ากลัวว่าคงจะ
อดกลั้นมานานแล้ว

จางซุนเดินตรงคล้ายไม่ค่อยได้ฟัง นางเอาม้วนหนังสือเก็บกลับเข้าไป
ในถุงผ้าปักกลาย แล้วพับแผ่นกระดาษขึ้น

เขาพินิจพิจารณาสีหน้าของนาง "เหตุใดไม่พูดอะไรเล่า"

ตอนนี้เองจางซุนเดินตรงถึงได้เงยหน้าขึ้นมองเขาแล้วยิ้มออกมา
"ที่พูดติดปากอยู่เสมอว่าเป็นเรื่องสำคัญไม่ใช่หรือ ตอนนี้ข้ากำลังจะ
ไปสำรวจภูมิลักษณะอีกครั้ง และจะไปสำรวจภูเขาตินนั่นเอง"

จางซุนขึ้นพอดียินสองตาก็เป็นประกาย รู้ทันทีว่า 'ภูเขาติน' นั้นน่าจะ
ต้องมีแนวโน้มออกมาดี จากนั้นพอรู้สึกตัวกลับมานางก็เปลี่ยนเรื่องไปแล้ว
เขารู้จักนิสัยของน้องสาวตนเองเป็นอย่างดี นางต้องการจะทำสิ่งใด ปกติ

เมื่อตัดสินใจแล้วก็รีบจัดการให้เรียบร้อยโดยเร็วไม่ว่าใครก็เปลี่ยนแปลงไม่ได้ ก็เหมือนเรื่องที่น่างเงาะจงให้ซานจงมาเป็นผู้คุ้มกัน

ในเมื่อเป็นเช่นนั้นเขายังจะพูดอะไรได้อีก จึงสะบัดมือเล็กน้อยแล้วพูดว่า "ช่างเถอะ เจ้าพอใจก็ดีแล้ว"

ทันใดนั้นก็ได้ยินเสียงก๊อบเท้าม้า ทหารกลุ่มหนึ่งขี่ม้าเร่งรุดเข้ามาหาอย่างมีระเบียบวินัย

พอจางซุนเดินทรงได้ยินมือข้างหนึ่งก็วางบนขอบหน้าต่าง ถ้ามไปที่ข้างนอกว่า "รอนานเพียงใดแล้ว"

จี้รู่ยรายงาน "เกือบหนึ่งชั่วโมงแล้วเจ้าคะ"

นางเบะปากเล็กน้อย "นานพอแล้วจริงๆ"

ที่มาคือทหารม้าของจวนบัญชาการ จนถึงตอนนี้นางยังไม่ได้ออกเดินทางก็เพราะกำลังรอพวกเขาปรากฏตัวมารับหน้าที่ตามที่สัญญาไว้ ทว่าตอนที่ดวงตาของนางมองออกไปกลับไม่เห็นเงาร่างที่โดดเด่นสะดุดตานั่นเลย

หลังจากทหารม้ากองนั้นหยุดลง ชายสวมชุดเกราะผู้หนึ่งที่นำอยู่หน้าขบวนก็ลงมา ประสานมือคารวะแล้วพูดว่า "นายกองจางเว่ย ได้รับคำสั่งให้มาเบิกทางเข้าภูเขาให้ท่านทั้งสอง"

จางซุนขึ้นทาบตามองรอบหนึ่ง "มีแค่เจ้า?"

จางเว่ยตอบ "ใต้เท้าวงใจได้ ทหารของข้ากองนี้เป็นทหารชั้นยอดสามารถคุ้มกันได้แน่"

ซานจงไม่ได้มาจริงๆ เสียด้วย

จางซุนขึ้นเพียงมองเห็นใบหน้าของจางซุนเดินทรงผละไปจากหน้าต่างก็รู้ว่าไม่ดีแล้ว จึงรีบพูดว่า "ก็ไม่เข้าแล้ว ออกเดินทางก่อนแล้ว"

ค่อยว่ากันเถอะ" พุดจบก็นหันกลับไป

เขากลับเห็นจ่างซุนเสินหรงยื่นตัวออกมาจากตัวรถ

"จงม้ามาให้ข้าตัวหนึ่ง" นางกล่าว

ตงไห่รีบไปที่ท้ายขบวนจงม้าเข้ามาทันที

จ่างซุนเสินหรงยกชายชุดแล้วลงจากรถ รับสายบังเหียนม้ามาสะกิดเท้าพลิกตัวคราหนึ่งอย่างชำนาญชำนาญก็ขึ้นไปนั่งบนหลังม้าแล้ว "ตงไห่ไปกับข้า พวกเจ้าไปก่อนแล้วกัน ข้าจะตามไปที่หลัง" พุดจบนางก็หนีบท้องม้าที่หนึ่ง ซี่ม้าออกไปต่อหน้าต่อตาคนทั้งหมด

ตงไห่รีบควมม้าตามไปจนทัน

จ่างซุนซึ้นมองตามอย่างจรรยาปัญญา แต่กลับมองออกว่านางก็หาทางออกอื่นไม่ได้ด้วยเช่นกัน

เสียงการฝึกดั่งสนั่นหวั่นไหวอยู่ในจวนบัญชาการทหาร

รองเท้าขี่ม้าของซานจงย่ำไปบนพื้น เดินอยู่ในลานประลอง บนร่างสวมเพียงเสื้อบางๆ ตัวเดียว เขาผ่านไปได้ที่ใดก็ไม่มีใครกล้าเกียดจรั้นเสียงตะโกนดั่งขึ้นประชันกัน เค้นเรียวแรงที่ใช้ดูคนน้ำนมมารดาออกมาฝึกเข้าปะทะกันจนสุดกำลัง

เขาตรวจแถวทหารไปถึงท้ายแถว จู่ๆ ก็หยุดเท้า ทหารตรงนั้นพอเห็นเขาหยุดลงที่ตรงข้างหน้า มือก็สั่นไปหมดทันที

ซานจงหันหน้าไป "ใครอยู่ในแถว"

นายกองที่ชื่อเหลยต้าก้าวออกมายืน "ท่านหัวหน้า เป็นคนของข้าเอง"

เขาชี้ไปที่ทหารนายนั้นทันที "ฝึกมาจนถึงตอนนี้ แขนยังไม่แข็งเลย เจ้าใช้คนที่ทำเป็นหลักหรือไร"

เหลยดำเห็นสีหน้าผู้เป็นนายถมิ่งทึ่งอย่างยั้งแล้ว ใบหน้าก็ซีดลงอย่างรวดเร็ว "ขอรับ! ตามกฎระเบียบ ทหารในกองของข้าทั้งหมดนับแต่วันนี้ไปจะต้องฝึกเพิ่มทุกวัน ถ้ามีครั้งหน้าข้าจะลงโทษตามวินัยทหารเองขอรับ"

ทหารนายนั้นตกใจกลัวจนไม่กล้าขยับเขยื้อนตั้งนานแล้ว

ฝึกดาบในมือของชานจงเคาะไปที่แขนของทหารนายนั้นทีหนึ่ง "ฝึกให้ดีๆ มิเช่นนั้นไม่ต้องรอให้พวกที่นอกด่านนั้นมาทำลายแขนคุณนี่ของเจ้าแล้ว ข้าจะตัดให้เจ้าก่อนเอง"

"ขอ...รับ..." เขาทำได้แค่พ่นเสียงออกมาจากร่องฟันที่สั่นระริกเท่านั้น

รจนชานจงเดินไปแล้ว การฝึกของคนอื่นๆ ก็ดำเนินไปเหมือนไม่เคยหยุดลงมาก่อน

หูสี่อี่มาจากทางด้านหลัง ตบหลังเหลยดำที่เพิ่งถูกตำหนิไปที่หนึ่ง "ปล่อยวางหน่อย พวกเรามีใครไม่เคยผ่านเรื่องนี้มาก่อนบ้าง เวลานี้กลับอิจจาเจ้าบ้าจางเวยนั้นที่สามารถถูกส่งออกไปแล้ว"

เหลยดำมองตามทิศทางที่ชานจงจากไป พึมพำว่า "ท่านหัวหน้าทู่เมจจนสุดกำลังตั้งหลายปีปานนี้แล้วก็ยังไม่เปลี่ยน"

หูสี่อี่ผัดใบหน้าใหญ่ๆ ของเขาไปที่หนึ่ง "แสร้งทำเป็นผู้มากประสบการณ์อะไรกัน พวกเราใครบ้างที่ไม่ใช่เพิ่งติดตามท่านหัวหน้าเมื่อสามปีก่อน กลับทำเหมือนเจ้ารู้เบื้องลึกเบื้องหลังมากกว่าเสียอย่างนั้น"

สามปีก่อนชานจงรับตำแหน่งผู้บัญชาการทหารรักษาเมืองของโยวโจว พวกเขาถึงทยอยกันมาเป็นผู้ใต้บังคับบัญชาของเขา ก่อตั้งจวนบัญชาการทหารอันใหญ่โตมโหฬารแห่งนี้ขึ้น นอกจากรู้ว่าเขามีที่มา

จากสกุลชานที่เป็นฝ่ายทหารในลัว่หยางแล้ว ก็ไม่รู้จะไร้อีกเลย

ด้านหลังจวนบัญชาการมีหมู่เรือนพักที่มีลานล้อม เรียบง่ายและค่อนข้างเก่า เดิมทำไว้ให้ทหารยามที่อยู่ระหว่างปฏิบัติหน้าที่ใช้พักอาศัย ตอนหนึ่งนั้นได้อันกลายเป็นที่พักของผู้บัญชาการทหารรักษาเมืองไปแล้ว

ชานจงผลักประตูเดินเข้าไป วางดาบในมือลง เพิ่งจะหยิบผ้าขึ้นมาเช็ดเหงื่อก็ได้ยินเสียงฝีเท้าอันสับสนวุ่นวายที่ด้านนอก และมีพลทหารนายหนึ่งกำลังตะโกนเสียงดัง "ท่านผู้สูงศักดิ์โปรดรอก่อน ขอให้พวกข้ารายงานก่อน!"

เขาโยนผ้าทิ้ง หยิบชุดขาวหู้ขึ้นมาคลุมลงบนร่างแล้วเดินออกไป เพิ่งออกจากประตู ที่เบื้องหน้าก็มีพลทหารนายหนึ่งวิ่งเข้ามา "ท่านหัวหน้า คนที่มาหาท่าน..."

ชานจงชันตามองไปเห็นจ่าฝูงเดินตรงกำลังพาตงไหลเดินตรงเข้ามาอย่างรวดเร็ว

นางตรงดิ่งโดยไม่ว่อกแว่กมาตลอดทาง พุ่งตรงมาที่นี้ จนกระทั่งได้เห็นเขาเดินออกมาจากในห้อง ถึงหยุดลงโดยทันที

ชานจงโบกมือให้พลทหารถอยออกไป แล้วยกมือขึ้นจัดแจงเสื้อผ้าให้เรียบร้อยก่อน

จ่าฝูงเดินตรงมองดูเขา แล้วก็มองดูห้องที่อยู่ด้านหลังเขาอีกที ถึงได้เอ่ยปากเป็นประโยคแรกว่า "ท่านอยู่ที่นี้เองหรือ"

ชานจงสอดส่ายเสื้อด้านหน้าเก็บให้เรียบร้อย "ใช่แล้ว มีอันใดหรือ" ตอนที่มาจ่าฝูงเดินตรงโมโหเป็นที่สุด ชัดเจนว่าเขาล่วงเกินนางก่อน

ดาบหนึ่ง ยังจะอาศัยอะไรมาขับไล่คนที่มาหาอย่างขอไปที่อีก แต่ตอนนี้ นางกลับไร้คำพูดแล้ว

นางนึกถึงช่วงเวลาหลังพิธีแต่งงาน พวกเขาได้พบหน้ากันเป็นครั้งแรก อย่างเป็นทางการ ตอนนั้นเขาได้รับคำสั่งเคลื่อนย้ายกำลังทหาร กำลังเตรียมตัวจะไปจากจวน นางผลัดเปลี่ยนชุดแต่งงานรีบออกมาส่งเขาก็เห็นบ่าวรับใช้กลุ่มใหญ่รุมล้อมรอบตัวเขาเสียก่อน

เขายืนอยู่อย่างสง่างามสูงเด่นท่ามกลางหมู่คน ปล่อยยให้ผู้คน รุมถอดชุดเจ้าบ่าวออกอย่างตั้งอกตั้งใจ เปลี่ยนเป็นสวมชุดเกราะคลุมทับ ด้วยเสื้อคลุมกันลม ที่ด้านข้างยังมีบ่าวรับใช้คอยปรนนิบัติอีกแถวหนึ่ง บ้างก็ถือดาบ บ้างก็ถือแส้ให้เขา ทุกอย่างไม่ต้องลำบากให้เขาทำเอง รอจนเขาพบเห็นนาง นัยน์ตาดำสนิทกวาดมาบนร่างนางเหมือนดาบอุกิว* ที่คาดอยู่ตรงเข็มขัด เยอหยิ่งโอหังแบบผู้มีตำแหน่งสูงส่งอันบริสุทธิ์...

บุตรชายคนโตที่เกิดจากภรรยาเอกของสกุลชานแห่งลั่วหยางมีชื่อเสียงโด่งดังอยู่ทางเบื้องนอก ลูกหลานตระกูลเก่าแก่ในเมืองหลวง ตะวันออกตะวันตกทั้งสองเมืองจำนวนไม่น้อยก็ดชมภ์ประกายอันแหลมคมของเขาเพียงคนเดียวไม่ลง อายุเพียงสิบเจ็ดปีก็สร้างความคิดความชอบสิบแปดปีก็นำทัพแล้ว หลังจากนั้นมาก็ถูกโยกย้ายไปประจำการตามหน่วยรักษากรณทุกแห่ง ถูกมอบหมายให้รับภาระหนักหน่วงครั้งแล้วครั้งเล่า ประสบความสำเร็จไปทุกหนทุกแห่ง

คนข้างนอกล้วนพูดกันว่าเส้นทางในอนาคตของคุณชายใหญ่สกุลชาน

* ดาบอุกิว คือดาบสัมฤทธิ์ทรงโค้งชนิดหนึ่งที่ผลิตขึ้นที่เขตอุโนสมัยซุนชิว ปัจจุบันคือเมืองซูโจวที่อยู่ในมณฑลเจียงซู ตามตำนานกล่าวไว้ว่าดาบอุกิวเป็นดาบที่มีความยาวประมาณ 1 เมตร คมดาบเหมือนใบหริว มีความคมเหมาะสำหรับกรฟัน ชาวจีนโบราณในยุคหลังพรรณนาถึงดาบอุกิวว่าเป็นสัญลักษณ์ของการปกป้องแผ่นดินรักษายาแดน ในที่นี้หมายถึงความมีพลัง

ไร้ขีดจำกัด ในอนาคตจะต้องได้เป็นขุนนางใหญ่คุมชายแดนด่านใดด้านหนึ่ง เป็นแน่ ไม่ใช่แค่ตำแหน่งหัวหน้าหน่วยรักษาการณ์ แต่เป็นตำแหน่ง ผู้บัญชาการใหญ่ว่าการทั่วทั้งภูมิภาค ตอนที่บิดามารดาของนางเลือกเขา ให้กับนาง บิดายังเคยพูดอย่างพึงพอใจว่า 'หยิ่งผยองเทียมฟ้าเช่นนี้ถึงจะ คู่ควรกับบุตรสาวที่มีความสามารถเทียมฟ้าของข้าหน่อย'

ตอนที่จางซุนเดินทรงแต่งงานกับเขา เขายังเป็นคนที่หยิ่งผยอง เทียมฟ้าดังที่เล่าลือกันอยู่เลย แต่ตอนนี้เขาเฝ้ารักษาการณ์อยู่ที่ชายแดน ด้านนี้ เป็นเพียงแค่ผู้บัญชาการทหารรักษาเมืองของท้องที่เท่านั้น ที่พัก อย่างมากที่สุดก็เป็นเพียงห้องพักแสนจะธรรมดาจนเรียกได้ว่า 'หยาบๆ' เช่นนี้ไม่มีคนมาคอยปรนนิบัติอีกแล้ว และดูเหมือนเขาจะเคยชินมานานแล้ว เหมือนกัน

นางค่อยๆ ได้สติกลับมา ก่อนจำได้อย่างชัดเจน เขาต้องกลายเป็น เช่นนี้นับแต่ออกจากบ้านสกุลซันไป เพื่อจะได้ตัดขาดจากนาง เขาปฏิเสธนาง ก็เพื่อจะได้แยกทางกับนาง ถึงกับไม่เสียดายที่จะทิ้งทุกอย่างที่ไม่มีแปลก ที่หลังยอมรับคำสั่งของท่านผู้ว่าการให้มาดูแลนางแล้ว วันนี้กลับไม่ไผ่ล่หน้า ไปเลย

ในหัวใจของจางซุนเดินทรงเหมือนกับมีคมมีดกรีดเฉือนอยู่ที่ใดสักแห่ง สีหน้าแปรเปลี่ยนไม่หยุด สายตาห่างเหิน "เข้ามาเพื่อเตือนท่าน ที่บอกกับ ผู้ว่าการจ้าวไว้คือให้ท่านไป"

ซันจงคาดการณไว้ล่วงหน้าแล้ว รู้ลึกว่านางกำลังเอาผู้ว่าการมา ข่มทับเขา สีหน้าดูคล้ายยิ้มคล้ายไม่ยิ้ม "ข้ามีภารกิจยุ่งมากยิ่งนัก ยุ่งเกินกว่า จะปลีกตัวไปได้ ท่านผู้ว่าการเป็นหัวหน้าฝ่ายปกครองของท้องถิ่น ข้าเป็น หัวหน้าฝ่ายการทหารของท้องถิ่น เขาวุ่นวายกับข้าไม่ได้หรอก"

ดังนั้นที่เขาบอกให้นางไปเปลี่ยนคำพูดก็นับว่าเป็นการรักษาหน้า
ให้นางแล้ว

ในใจของจางซุนเดินทรงมีคลื่นโหมกระหน่ำ "ไม่ว่าท่านจะไปหรือไม่
ข้าก็ไม่เห็นว่าจะสำคัญอะไรเลย" นางพูดจบก็หันหลังแล้วเดินจากไปทันที
ตอนนั้นเขาแยกทางกับนางก็ไม่เห็นจะสำคัญอะไร ตอนนั้นก็ไม่ได้เห็น
สำคัญเหมือนดังเช่นในอดีตด้วยเหมือนกัน

ซานจงจัดเสื้อผ้าชาวหูจวนเรียบร้อย ยืนอยู่อย่างสบายๆ มองดูนาง
ที่เดินออกไปโดยไม่เหลียวหลัง ในใจคิดว่า นี่ไม่ดีเลยสักนิด คนที่ตัดขาด
กันไปแล้วก็ควรจะตัดให้ขาดสนิท ข้าไม่คิดจะไปมีความเกี่ยวข้องกับอะไรอีก
แต่พริบตาเดียวเขาก็สังเกตเห็นตงไหลที่กำลังจะไปเช่นกัน

"ข้าก่อน" เขาถาม "มีเจ้าเพียงคนเดียวที่ติดตามนางมาหรือ"

ตงไหลหยุดเท้าตอบว่า "ใช่ขอรับ" แล้วมองเขาอย่างแปลกๆ แวบหนึ่ง
จากนั้นค่อยก้าวเท้าไล่ตามนางไปอย่างรวดเร็ว

ซานจงมองไปที่เงาหลังของจางซุนเดินทรงอีกครั้ง สีหน้าครุ่นคิดหนัก
นางใจกล้าไม่เบา พวกคนมาเพียงคนเดียวก็กล้าออกจากเมืองเข้าไปใน
ภูเขา เห็นที่นี้เป็นสถานที่เยี่ยงไรไปแล้ว!

"สี่อ้อ!" เขาหันกายไปเหยียดดาบอย่างหมดความอดทน "ปากองทหาร
เข้ามา!"

จางซุนเดินทรงเพิ่งพ้นหน้าประตูใหญ่ของจวนบัญชาการ ขณะ
กำลังจะจากไป หูสี่อ้อก็นำพลทหารกองหนึ่งไล่ตามออกมา นางเหลือบดา
มองจากบนหลังม้าแวบหนึ่ง "จะทำอะไร ข้าไม่ได้มาหาคนที่เหลือ
นอกจากนี้"

หูสี่อ้อได้แต่แค้นที่ตนเองเป็นพวกปากอึกกา ไม่ควรไปพุดว่าอิจจา
จางเวยเลย! คราวนี้ดีแล้ว ตนเองก็เลยต้องมาคอยรับใช้นางด้วย! เขาเพียง
ปิดปากแน่นสนิท แล้วถอยเปิดทางให้

ที่ด้านหลัง ซานจงมือหนึ่งถือดาบโดดขึ้นหลังม้า ออกจากประตูใหญ่
ของจวนบัญชาการมา

"ผู้สูงศักดิ์ที่นี่เที่ยวหนึ่งแล้วก็จะเข้าไปในภูเขา หากประสบอันตราย
จวนบัญชาการคงสลัดความรับผิดชอบไม่พ้น" เขาตรงมาที่เบื้องหน้า
จางซุนเสินทรง ตัวตั้งหลังตรงอยู่บนหลังม้าตัวสูงใหญ่ เปรียบกับนาง
ยังสูงกว่าอีกหนึ่งช่วงศิระะ "จะส่งเจ้าเข้าไปในภูเขา"

ที่แท้เป็นเช่นนี้ จางซุนเสินทรงปรายตามองเขา ในใจครุ่นคิดถึง
คำนั้นเข้าไปเข้ามา 'ผู้สูงศักดิ์' นางเป็อนหน้าไปแล้วหนีบท้องม้าเบาๆ
คราวหนึ่ง ซิงขึ้นไปบนถนนก่อน "ส่งพระต้องส่งถึงตะวันตก* ส่งแค่ครึ่งทาง
ข้ายังคงไม่เห็นจะสำคัญอะไร"

ซานจงปล่อยให้นางไปก่อนระยะหนึ่งถึงได้ตามไปอย่างไม่รีบร้อน
คิดอย่างขบขันว่า ได้คืบจะเอาศอกให้ได้เลยสินะ

ไม่มีการพุดคุยกันตลอดทาง มีเพียงตงไหลคอยติดตามจางซุนเสินทรง
อย่างใกล้ชิด กองทหารที่อยู่ด้านหลังเพียงติดตามมาอย่างไม่ช้าไม่เร็ว
เท่านั้น

จางซุนเสินทรงไม่หันกลับไปมองแม้แต่แวบเดียว ต่อให้บางครั้งจะ
สามารถขำเลื่องมองหางตาเห็นชายเสื้อของบุรุษผู้นั้นได้ ก็ตั้งใจจะมองตรง

* ส่งพระต้องส่งถึงตะวันตก เป็นสำนวน หมายถึงทำเรื่องดีงามต้องทำให้ถึงที่สุด ทำเรื่องดีต้องทำให้สำเร็จ
ซึ่งสำนวนเต็มคือ 'ช่วยคนต้องช่วยให้ถึงที่สุด ส่งพระต้องส่งถึงตะวันตก' มีที่มาจากวรรณกรรมเรื่องซีโฮยวจี้
(ไซอิ๋ว) ที่ซุนอู่คัง (ซุนหงอคง) ร่วมเดินทางกับพระถังซันจั๋ง (พระถังซัมจั๋ง) ไปยังชมพูทวีปที่อยู่ทางตะวันตก
ของจีน จนพระถังซันจั๋งสามารถอัญเชิญพระไตรปิฎกได้สำเร็จ

ไปเบื้องหน้าเท่านั้น

ดวงอาทิตย์ลอยขึ้นสูงมากแล้วตอนที่เข้าสู่ภูเขาอย่างราบรื่น

จ่างซุนเดินทรงไม่หยุดพักเลยแม้แต่น้อย นางพุ่งตรงไปยังพื้นที่

เป้าหมาย

ตอนที่เห็นภูเขาตินลูนั้นอีกนางก็ลงจากหลังม้า พุดกับตงไหลว่า
"ไปดูสักหน่อยว่าพี่ชายเข้ามาถึงแล้วหรือไม่ บอกให้เขาไปพบข้าที่
เชิงเขาลูนั้น"

ตงไหลมองซางจวงเวบหนึ่ง มั่นใจว่านางปลอดภัยดีถึงได้รับคำสั่ง
แล้วไป

ทางด้านนี้ซางจวงยกมือขึ้น วาดไม้วาดมือส่งสัญญาณไปทางหูลืออี่
นี่เป็นรหัสลับในหน่วยรักษาการณ์ของพวกเขา คนที่อยู่ด้านหลัง
รับคำสั่ง พาคนกระจายไปยังรอบด้านเพื่อสำรวจตรวจตราเที่ยวหนึ่งก่อน
ซางจวงกระโดดลงจากม้า หันหน้ากลับไปมองก็เห็นจ่างซุนเดินทรง
เดินไปข้างหน้าแล้ว

จ่างซุนเดินทรงแค่อยากจะเดินตรงไปที่ภูเขาตินเลย และก็ไม่วังว่า
คนผู้นั้นจะเข้ามาคุ้มครองตนจริงๆ กลับไม่รู้ว่าตนเองเดินอยู่เพียงลำพัง

ใครจะคาดคิดว่าเดินมาไม่เท่าไร เบื้องหน้าก็มีหล่มโคลนปรากฏขึ้น
ในสายตา คำนวณด้วยสายตาต้องกว้างมากกว่าสามจั้ง* แต่กลับไม่รู้ว่ามี
ลึกเท่าไร ดูเหมือนหนองบึงแต่ไม่ได้เกิดขึ้นตามธรรมชาติ ตรงกลางยังมี
ก้อนหินโผล่ออกมาประปราย พอจะฝืนทำเป็นทางเดินได้

นางยื่นเท้าข้างหนึ่งออกไปลองเหยียบๆ ดู รู้สึกว่ามันคงจึงวางใจ

* จั้ง เป็นมาตรวัดความยาวที่มีมาตั้งแต่สมัยโบราณของจีน ความยาวสุทริของ 1 จั้ง แต่ละพื้นที่จะไม่ตรงกัน
ปัจจุบันที่จีนแผ่นดินใหญ่ 1 จั้ง เท่ากับ 3.33 เมตร ที่ได้วันจะเท่ากับ 3.03 เมตร

เหยียบลงไป คิดจะข้ามผ่านไป

"เจ้าทำอะไร"

จางซุนเดินทรงเียงหน้าขึ้นทันที ซานจงกำลังมองนางมาจากฝั่งตรงข้าม
อย่างสงบนิ่ง

นางมองซ้ายมองขวา "ท่านข้ามไปได้อย่างไร"

ซานจงขี้น้ำมาจากช่องแคบอีกด้านหนึ่งตัดทะเลเข้าสู่ไปตรงๆ เดิมที
หล่มโคลนนี้ก็คือแนวป้องกันที่จวนบัญชาการของเขาทำเอาไว้เพื่อใช้
ป้องกันพวกนอกด่านฉวยโอกาสบุกรุกเข้ามาในตอนกลางคืน แต่เขา
ไม่บอกออกไป

"ไม่ต้องสนใจว่าข้าข้ามมาได้หรือไม่" เขากอดตาบอยู่ มองที่ใต้เท้า
ของนางแวบหนึ่ง "เจ้าคิดจะข้ามมาเช่นนี้หรือไม่กลัวว่าเป็นกับดัก?"

จางซุนเดินทรงที่เหยียบย่างออกมาหลายก้าวแล้วหยุดอยู่ที่กลางหล่ม
มองดูเขาอยู่

ขณะนี้ซานจงถึงได้สังเกตเห็นว่าได้เสื่อคลุมกันลมของนางที่สวมใส่
อยู่คือชุดชาวหูที่สะดวกต่อการเคลื่อนไหว เป็นเสื่อตัวสั้นรัดเอวเข้ารูป
ทอด้วยไผ่ปักกลดลายหลากสี ชายเสื่อยาวถึงเพียงแค่หัวเข่า เผยให้เห็น
น่องเรียวยาวตรงทั้งคู่ ยามนี้นางดูเกลี้ยกล่อมปราศจากธุรกิจกลางหล่มโคลน
สกปรก ช่างเหมือนกับบนกระเรียนกำลังยืนอยู่ เขามองอีกชั่วขณะก็
พูดว่า "ถอยกลับไป"

จางซุนเดินทรงไม่เขยิบ "ไม่ได้ ข้าต้องข้ามไป"

"พี่ชายของเจ้าน่าจะรออยู่ทางด้านโน้นมากกว่า หากอยากไปพบเขาก็
ถอยกลับไป" เขาไม่รู้ว่านางจะดึงดันไปเพื่ออันใด ในภูเขานี้มีภิกษุระโด
ที่เกี่ยวกับนางกัน

จางซุนเสินทรงลูบๆ ช่วงอก ม้วนหนังสือก็สำคัญไม่ต่างไปจาก
ตัวนาง นางเม้มริมฝีปากแล้วเอ่ยว่า "ท่านช่วยพาข้าข้ามไปสิ"

ซานจงยิ้มแล้ว "ช่วยไม่ได้หรอก นี่ต้องถึงเนื้อถึงตัว 'ผู้สูงศักดิ์'
ควรหลีกเลี่ยงคำครหาถึงจะดีที่สุด เจ้ากับข้าไม่ใช่อย่างเมื่อตอนนั้นแล้ว"

ลมภูเขาพัดผ่านข้างหูเป็นระลอกๆ คมมืดที่ทิมแทงหัวใจของ
จางซุนเสินทรงโผล่ขึ้นมาอีกแล้ว นางยึดเสื้อคลุมกันลมเอาไว้ พุดใส่เขา
อย่างเรียบๆ "ไม่ช่วยก็ช่างเถอะ รอคคนอื่นมาก็ได้เหมือนกัน"

นางยังคงไม่ถอย

ซานจงสำรวจดูบรรดาหินเหล่านั้น ข้างใต้มีกลไกที่เหยียบลงไปแล้ว
ถึงจะเกิดเรื่อง ที่นางเหยียบลงไปหลายก้อนนั้นล้วนแต่ไม่เกิดเรื่องเพราะ
เป็นแค่เหยื่อล่อ แต่ถ้ายังเดินหน้าต่อไปคงจะไม่โชคดีเช่นนั้น ไม่แน่
หากไปต่ออีกก้าวหนึ่งก็จะขึ้นมาไม่ได้แล้ว

จางซุนเสินทรงไม่มองเขาอีก ด้วยยืนนานเกินไปขาจึงเริ่มแข็ง
ขึ้นมาบ้าง แต่นางยังอดทนอยู่

จู่ๆ ตรงหน้าก็มีเงาคนเข้ามาใกล้อย่างกะทันหัน นางมองไปตาม
สัญชาตญาณ บุรุษในชุดดำที่ดูเคร่งขรึมยืนอยู่บนก้อนหินตรงหน้า นาง
เบนสายตามอง "ไม่ใช่อยากจะหลีกเลี่ยงคำครหากับ 'ผู้สูงศักดิ์' อย่างข้า
หรือ"

ซานจงไม่ตอบคำ มือหนึ่งขว้างดาบไปที่ริมหล่มโคลน ปลดเข็มขัด
รัดเอวออกอย่างไม่รีบไม่ร้อน เข็มขัดที่ทำจากหนังรัดติดกับเสื้อตัวนอก
และเกราะที่ใช้ป้องกันช่วงเอว เขาถอดออกมาลองวัดความยาวดู

จางซุนเสินทรงเพิ่งรู้สึกถึงความผิดปกติบางอย่าง จับปล้นตรงเอวนาง
ก็ถูกรัดแน่น สายเข็มขัดเส้นนั้นโอบผ่านเอวด้านหลังของนาง ก่อนดึง

กลับไปคราวหนึ่ง นางหันร่างกลับไป ก้าวออกไปข้างหน้าหนึ่งก้าว ทำ
เหยียบลงบนก้อนหินที่มีเขาอยู่ จนใบหน้าแนบชิดติดกับอกของเธอ

ซานจงไม่ได้ใช้มือ แต่ใช้วิธีการนี้ลากนางเข้าไป

หัวใจของจางซุนเดินทรงพลังเด่นชัดเร็วขึ้นมาทันที คว่าจับไปที่
สวาทเสื่อของเธออย่างไม่รู้ตัว พอเงยหน้าขึ้นอย่างแตกตื่นก็สบเข้ากับ
ดวงตาที่ลึกดำมืดของเขา ริมฝีปากของเขามีรอยยิ้มที่ชั่วร้ายยิ่งนัก

"ยกให้แค่ครั้งนี้ครั้งเดียว ต่อไปเมื่ออยู่ในเขตพื้นที่ของข้า เจ้าต้อง
เชื่อฟังหน่อยล่ะ"



ติดตามความสนุกเพิ่มเติมได้ที่

<https://bit.ly/3vADaor>